



# Utrechtse Heuvelrug

1

## dwaalspoor onder de groene deken

*'Ik beklom een langzaam rijzende heuvel en zette mij daar neder, onder een eikenstruik, die daar bij toeval geplamt scheen. Hier zag ik de schoonste gezichten, die ge u verbeelden kunt; voor mij lagen vette, vruchtbare bouw- en weilanden; hier zachtrijzende heuvels met verschillend koorn bezaaid. [...] Daar achter vertoonden zich, op eenen verren afstand wijduitgestrekte bosschen, een meenigte torens, die slechts een vale streep aan den horizont schenen. Aan de eene zijde lag een keten van blauwe heuvels, waarop hier en daar varens en eikestruiken, door de winden met een schoone ongelijkheid gezaaid, uit de bruine heide oprezen. Daar graasden veel kudden schapen [...] Aan de andere zijde waren bezaaide en bewoonde vlakten...'*

Elizabeth Maria Post, *Het Land*, 1787.



## KARAKTERISTIEK

Het stuwwallenlandschap van de Utrechtse Heuvelrug bezit een grote diversiteit aan cultuurhistorische kwaliteiten. Deze diversiteit, tegenwoordig grotendeels aan het oog onttrokken door dichte bebossing, is in drie thema's onder te brengen:

**Archeologische waarden** liggen vooral op de flanken van de Heuvelrug. Op de zuidelijke gradiënt zijn zeer uiteenlopende overblijfselen aangetroffen. Op deze overgangszone naar de lagere kleigronden bevinden zich diverse concentraties van prehistorische grafheuvels, *celtic fields* en vroegmiddeleeuwse grafvelden. Ook treffen we hier nederzettingsterreinen aan als de voorlopers van de middeleeuwse esdorpen met hun bouwgronden (engen). Voorts liggen er sporen van zeer oude wegenpatronen, enkele hoogveenverkavelingen en laatmiddeleeuwse boskernen.

**Het ontworpen landschap** betreft de boscomplexen met lanenstelsels van grote buitenplaatsen uit de 17de en 18de eeuw. Bijzonder karakteristiek voor de Heuvelrug is de benutting van natuurlijke hoogten en gradiëntverschillen voor uitzichtpunten en voor het creëren van lange zichtlijnen en assen. Voor het uitzetten van deze lijnen is gebruik gemaakt van kerktorens en heuveltoppen. Concentraties van deze grote, koninklijke ontwerpen zijn te vinden in het noordelijke gedeelte van de Heuvelrug, rond Soestdijk en Drakensteyn, en in het centrale gedeelte, tussen Zeist, Amersfoort en Amerongen.

**Structuren en complexen** uit de 19de en vroege 20ste eeuw bestaan uit buitenplaatsen, villaparken, instellingen en militaire kampementen. De belangrijkste structuren zijn die van de Stichtse Lustwarande, een gordel van buitens tussen Utrecht en Rhenen, en de vakkenverkaveling ter weerszijden van de Amersfoortsweg. Villaparken concentreren zich in Bilthoven, Baarn, Zeist en Driebergen. Instellingen liggen verspreid en verscholen op de Heuvelrug. Militaire kampementen concentreren zich in het centrale gedeelte van de Heuvelrug, op de Leusderheide en rond Soesterberg.

## HOOFDSTRUCTUUR

- Grote diversiteit aan structuren en complexen, verscholen in de bossen;
- Archeologische waarden in de zuidflank:
  - Prehistorische grafheuvels, grafvelden en *celtic fields*.
  - Vroegmiddeleeuwse esdorpen en engen.
  - Middeleeuws wegenpatroon.
- Ontworpen landschap van de grote buitenplaatsen:
  - Noordelijk deel rond Soestdijk en Baarn.
  - Centraal deel tussen Zeist (Slot), Amersfoort (straatweg) en Amerongen (kasteel).
- Structuren en complexen:
  - Stichtse Lustwarande Utrecht-Rhenen.
  - Villaparken Bilthoven, Baarn, Zeist en Driebergen.
  - Instellingen van gezondheid, onderwijs en discipline.
  - Militaire kampementen Leusderhei-Soesterberg.



*Boven* • Zwerfsteneneiland bij Maarn, dat sinds 1999 met meer dan 700 zwerfstenen de grootste collectie van Europa vormt. Links voor is een restant van een draaischijf te zien als herinnering aan het vooroorlogse rangeerterrein (zie *luchtfoto's* op p. 79).

*Links* • Centrale deel van de Utrechtse Heuvelrug met de parkaanleg van 't Berghuis en op de achtergrond de Pyramide van Austerlitz.

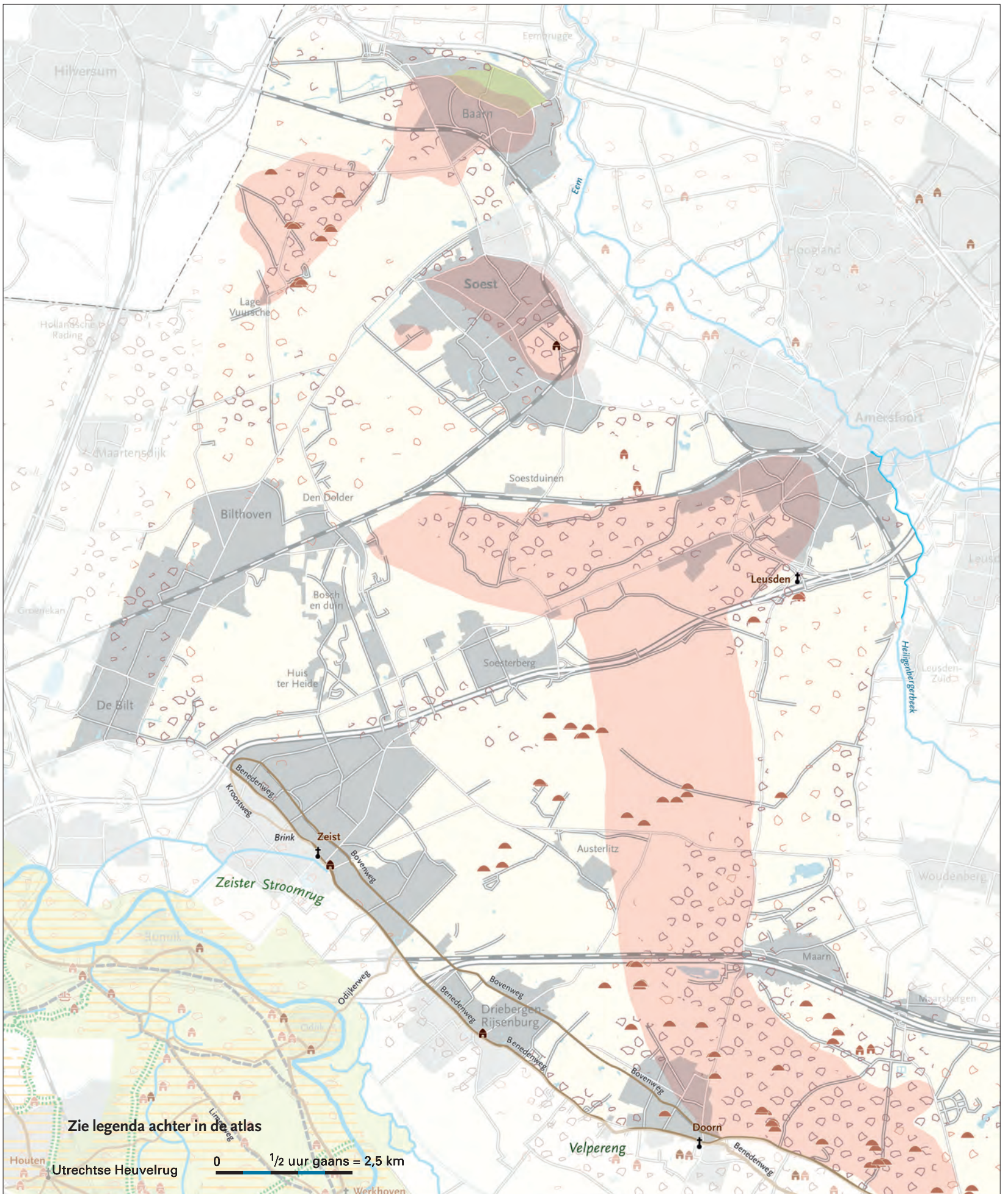
## GESCHIEDENIS

### Tot 1000 • Vroege bewoning

De alleroudste tot nu toe bekende menselijke sporen in ons land zijn gevonden in de zandgroeve Kwintelooyen tussen Veenendaal en Rhenen. Hier zijn vuurstenen vuistbijlen opgegraven die ongeveer 200.000 jaar oud zijn. Deze dateren van vóór de vorming van de Utrechtse Heuvelrug, toen de Maas nog naar het noorden stroomde en vuursteen vanuit het zuiden meevoerde.

De Heuvelrug is 150.000 jaar geleden ontstaan tijdens de voorlaatste ijstijd, het Saalien. Toen hebben ijsmassa's uit het noorden zand- en grindlagen omhoog gestuwd, opzij geperst en als schubben over elkaar heen geplooid. De Maas en later ook de Rijn, die toen door het IJsseldal liep, werden gedwongen naar het westen af te buigen. Tussen Amersfoort-Zeist en Rhenen ontstond een bijna aaneengesloten stuwwalgebied met enkele geïsoleerde kleine stuwwalheuvels bij Soest, Baarn en Lage Vuursche. Het hoogste punt, de Amerongsche Berg, is bijna 70 meter boven NAP. Zwerfstenen werden vanuit Scandinavië met het ijs meegevoerd. Een unieke collectie is op het Zwerfsteneneiland bij Maarn bijeengebracht.

De stuwwallen zijn hier en daar afgetopt door overschuivend ijs, waardoor een soort 'tafelbergen' zijn ontstaan die soms als galgenbergen en vooral als uitzichtpunten werden benut. Mooie voorbeelden daarvan zijn de Focoldusheuvel bij Maarsbergen en de Paasheuvel bij Remmerstein. Door afsmelting van het terugtrekkende landijs zijn op verschillende plaatsen de stuwwallen uitgeschuurd. Het grootste smeltwaterdal is de Darthuizer Poort bij Leersum, dat in de 17de eeuw 't Gadt van den Bergh' werd genoemd. Door dit gat is het zand ver de lagere moerasgronden van Langbroek ingespoeld. Zo ontstond een dekzandrug die in de 13de eeuw als stevige ondergrond werd benut voor de bouw van het kasteel Sandenburg.



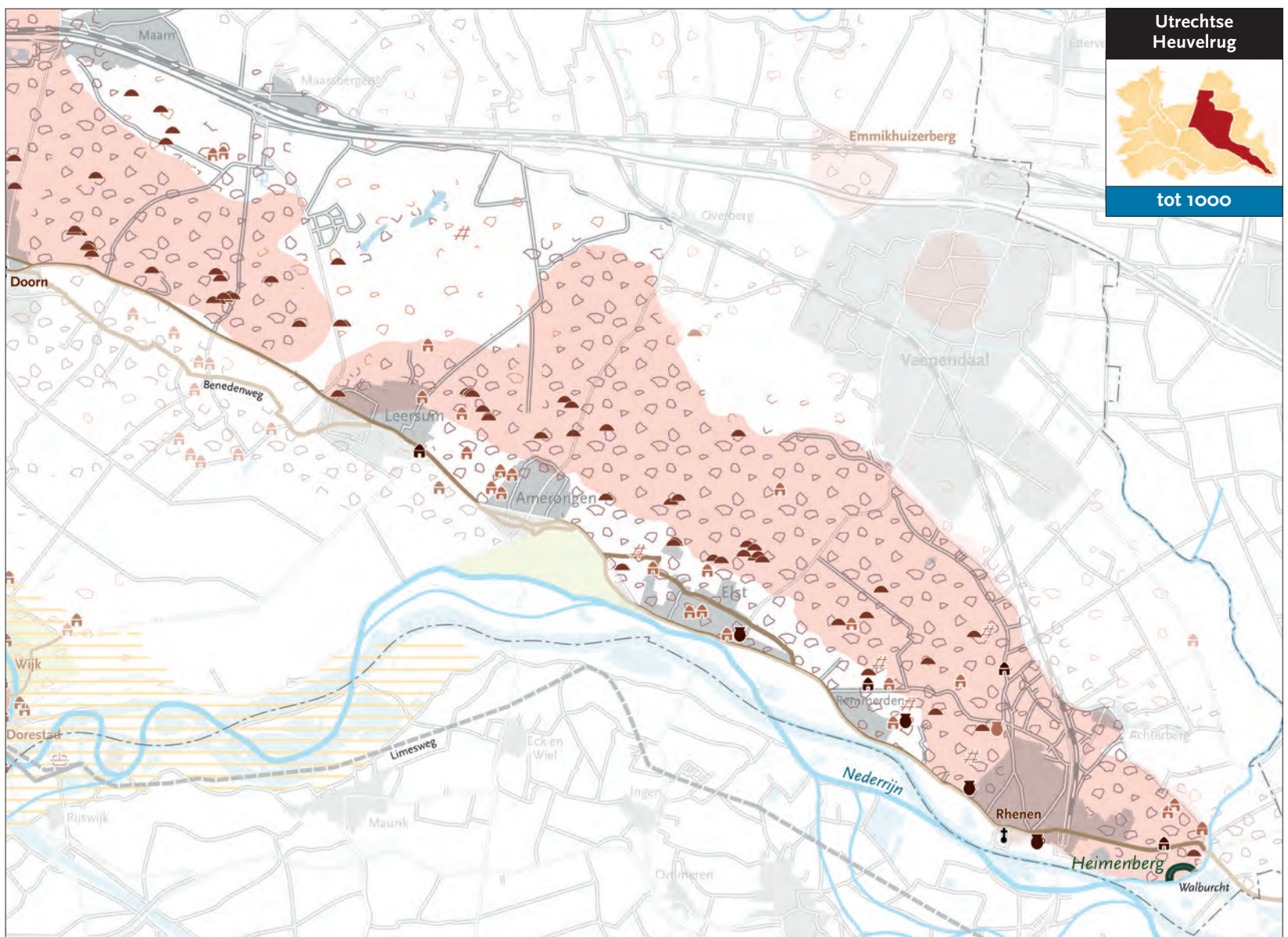
Ongeveer 100.000 jaar geleden volgde een lange, warmere periode, het Eemien, genoemd naar de vorming van de Eemzee. Deze voorloper van de Zuiderzee heeft zich tot ver in het tijdens de ijstijd gevormde gletsjerdal van de Gelderse Vallei uitgestrekt. Tijdens de laatste ijstijd, het Wechselien, zo'n 50.000 jaar geleden, werd het weer kouder en kregen ijzige sneeuwstormen vrij spel in een nagenoeg onbegroeid en onbewoond, toendra-achtig gebied. Rond de stuwwallen, maar vooral in de drooggevallen Gelderse Vallei, zijn toen door de zandstormen dekzanden en dekzandruggen afgezet. Vanaf 10.000 jaar geleden, in het Holoceen, begon de warmere tijd die tot op heden voortduurt. De eerste rondtrekkende rendierjagers maakten plaats voor meer honkvaste jagers. Uit deze periode dateren de meeste vuursteenvondsten, van tijdelijke kampen verspreid over de Heuvelrug.

### Grafheuvels en celtic fields

Vanaf ongeveer 5000 jaar geleden vond een ingrijpende verandering plaats: de rondtrekkende jagers gingen plaats maken voor landbouwers. De voorkeur voor vestiging in het dicht met loofbomen bedekte gebied ging nu uit naar de randen van het dekzand

en de voet van de stuwwal. In die periode is de Rijn tegen de voet van de Heuvelrug aan komen te liggen, waar zij een steilrand begon uit te schuren. Van permanente woonplaatsen is niets bekend, maar wel van de grafcultuur van deze eerste landbouwers: de grafheuvels uit de Bronstijd, zo'n 3.000 tot 5.000 jaar geleden. Bij de Lage Vuursche liggen diverse grafheuvels. Op de zuidflank van de Heuvelrug, tussen Doorn en Rhenen, bevindt zich de grootste concentratie: hier zijn zo'n zeventig grafheuvels, met een doorsnede van acht tot twintig meter, gelokaliseerd. Opvallend is dat deze grafheuvels in groepjes bij elkaar liggen, op een middenhoogte van ongeveer 20 tot 40 meter boven NAP. De groepsgewijze plaatsing duidt op een nederzetting van meerdere generaties. Verondersteld wordt dat de bewoning en de bouwgronden in de buurt van de grafheuvels moeten hebben gelegen. De grafheuvels moeten toen goed zichtbaar zijn geweest.

Gaandeweg werden de verspreid gelegen akkertjes geconcentreerd in zogenaamde *celtic fields*: rechthoekige complexen bestaande uit door aarden walletjes omgeven akkertjes van ongeveer 35 bij 35 meter. Deze soms uitgebreide akkercomplexen hebben van de IJzertijd tot in de vroege middeleeuwen gefunctioneerd. Op de

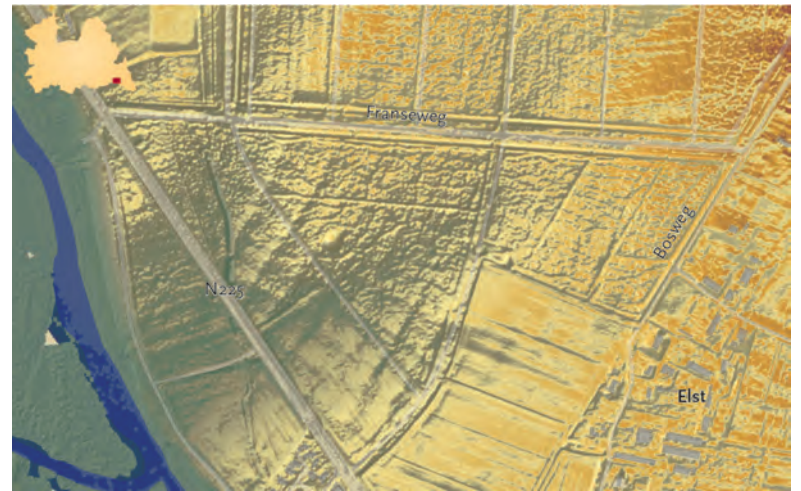




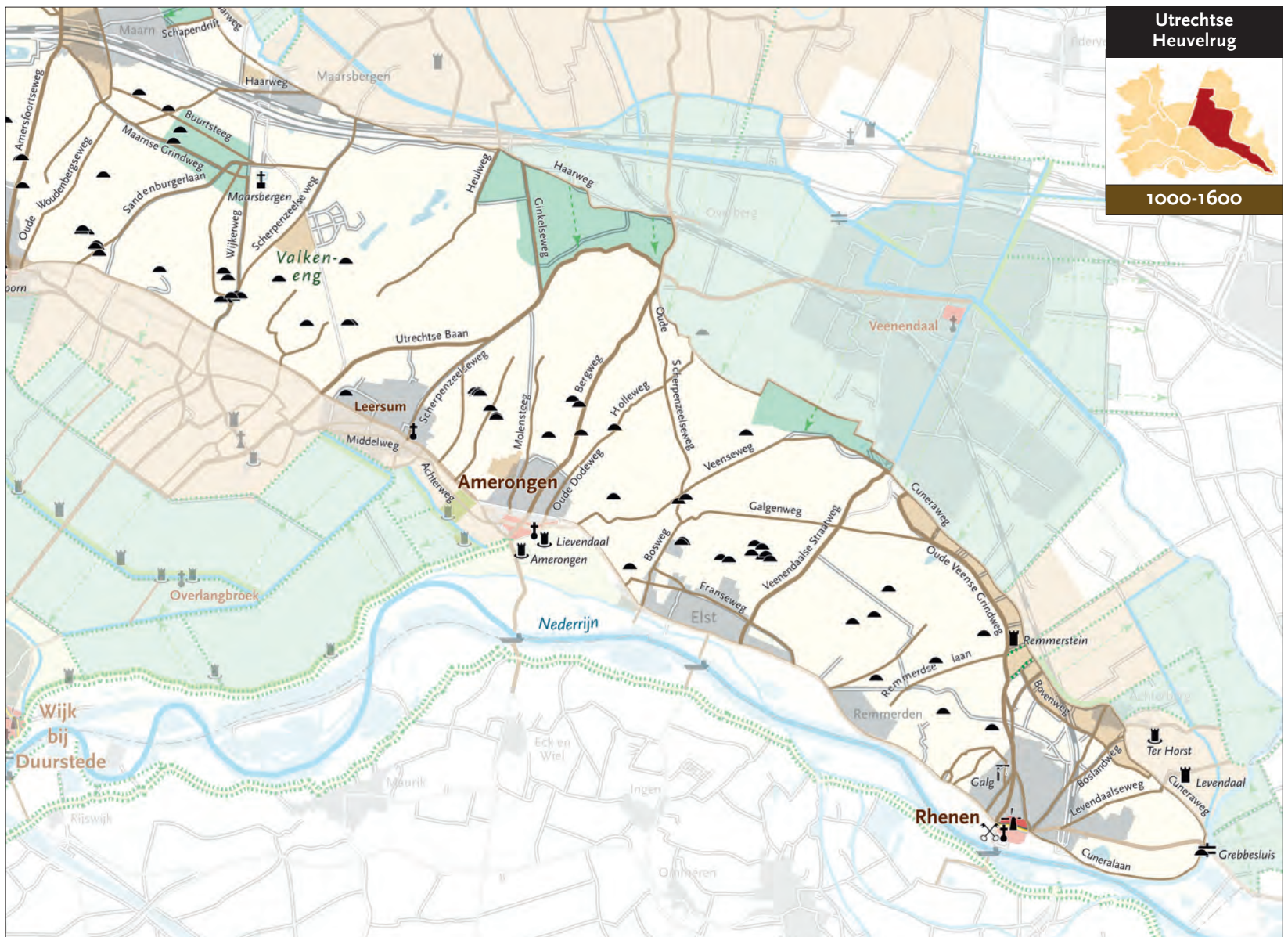
middelhoge zandgronden, onder meer bij Elst en Remmerden, zijn resten van deze vroege landbouw gevonden. Door de toepassing van het in 2013 vernieuwde AHN2 (Actueel Hoogtebestand Nederland) kunnen gridachtige structuren bij onder meer Amerongen en Maars gedetailleerder in kaart worden gebracht. Deze wijzen op uitgebreide *celtic field*-complexen of vroegmiddeleeuwse akkers op de flanken van de Heuvelrug. Onderzoek naar prehistorische bewoning en wegenpatronen op de Heuvelrug is nog nauwelijks verricht, maar onder de latere zandverstuivingen en recentere bebossing moet nog veel verborgen liggen! Zo'n prehistorische route zou bijvoorbeeld het Ginkelse Spoor (*gengi* = germaans voor begaanbaar), tussen Amerongen en Leersum, kunnen zijn. Langs deze oude route naar de enges van Ginkel ligt in het Zuilensteinsche Bosch een groep grafheuvels. Diverse hieronder beschreven wegen kunnen al uit deze periode dateren.

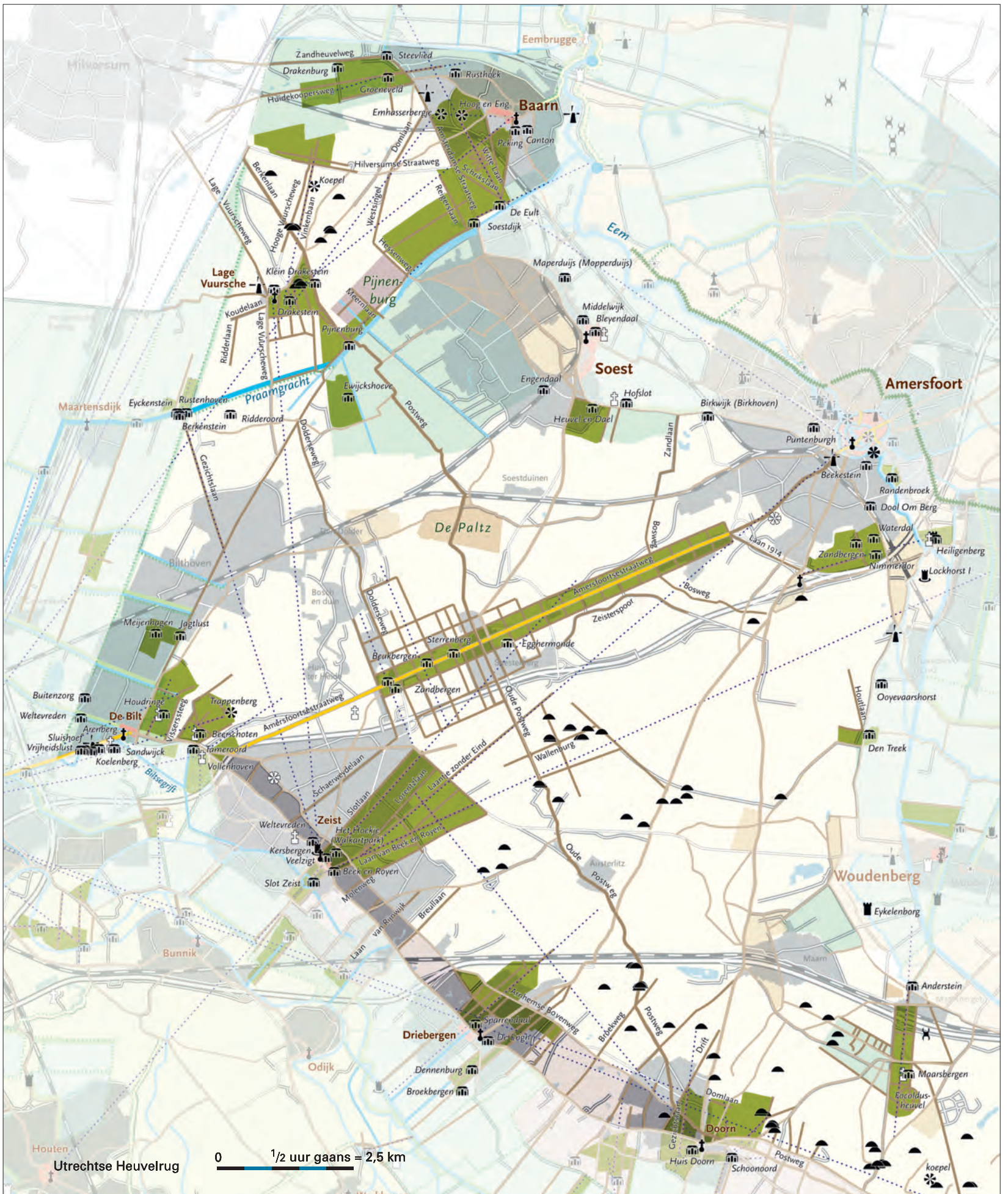
### Grafvelden en een walburg

Tot de 4de eeuw n.Chr. zal sprake geweest zijn van enige uitwisseling met de bewoners van het Romeinse Rijk ten zuiden van de Rijn, maar sporen uit die tijd zijn er nauwelijks aangetroffen.



Boven • Celtic fields tussen Amerongen en Elst. Met behulp van het Actueel Hoogtebestand Nederland (AHN) zijn de kenmerkende evenwijdig lopende walletjes als begrenzing van de prehistorische raatakkers zichtbaar gemaakt.





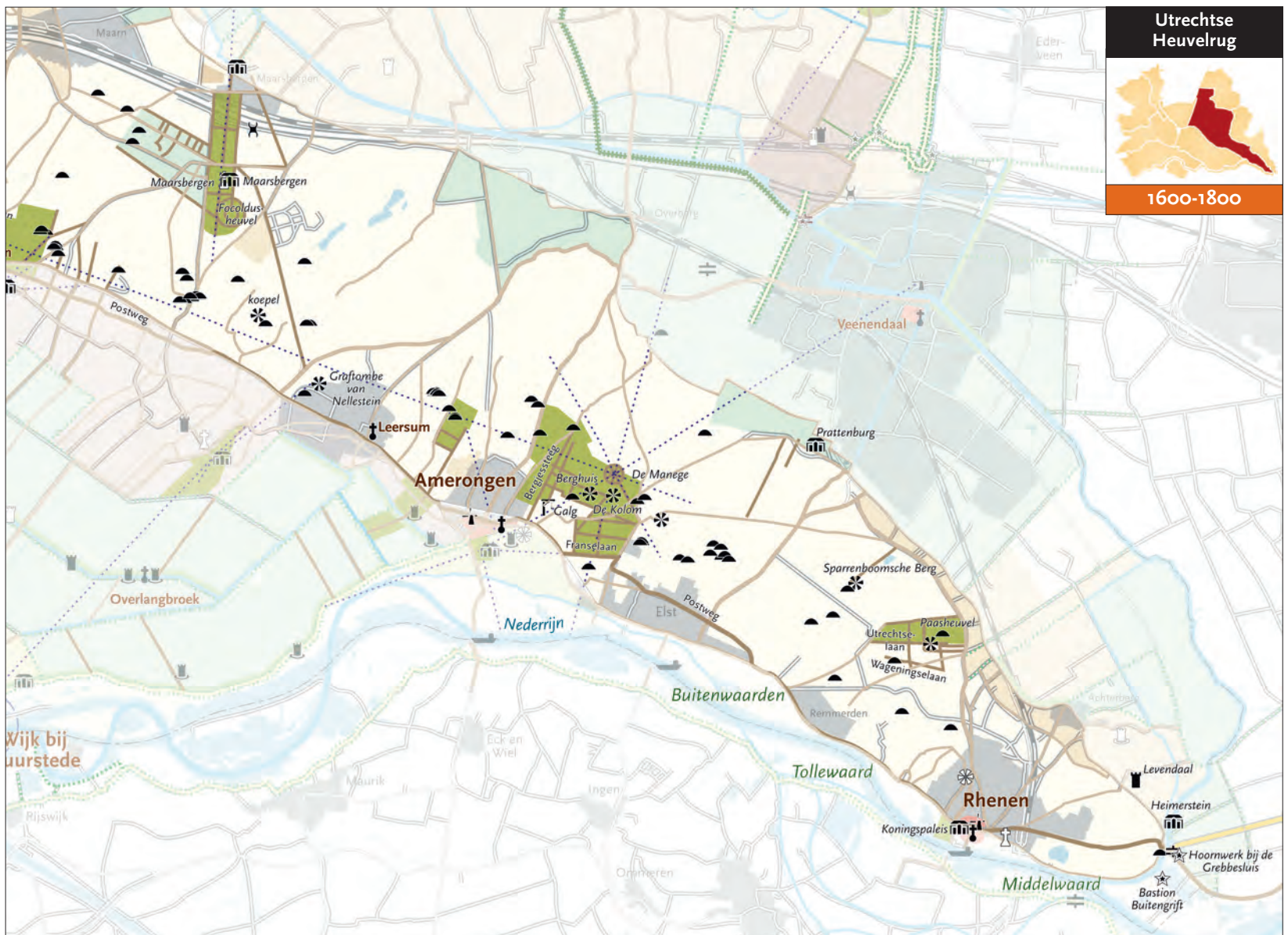
Dat geldt echter niet voor de 5de tot de 9de eeuw, toen krijgersgroepen vanuit het oosten het gebied binnendrongen en zich op de zuidflank vestigden. Tussen Leersum en Rhenen getuigen grafvelden van hun aanwezigheid. Op de Koerheuvel ten westen van Rhenen zijn meer dan 1.000 graven uit de periode 375-750 aangetroffen, het grootste grafveld dat tot nu toe in ons land is gevonden! Gezien de rijkdom van de graven moet hier, bij Rhenen, een regionaal machtscentrum zijn geweest. Verondersteld wordt dat de aarden walburg op de Heimenberg (naar Heimo, een toenmalige heerser) toen is opgeworpen ter beheersing van de landroute vanuit oosten langs de noordoever van de Rijn, via de Darthuizer Poort en Oud Leusden richting 't Gooi en het Eemmeer. Leusden was al in de laat-Romeinse tijd een belangrijke plaats, getuige de vondst van een 4de-eeuwse wachttoren.

Ook de legende van de Heilige Cunera wijst op de aanwezigheid van een belangrijk centrum hier. Deze legende verhaalt hoe de koningsdochter Cunera in 337 aan de marteldood in Keulen ontkwam doordat een heidense koning zich haar lot aantrok en haar meenam naar zijn paleis in Rhenen. Het Cunerabergje en de Cuneraweg, die langs de oostflank van de Heuvelrug tot aan

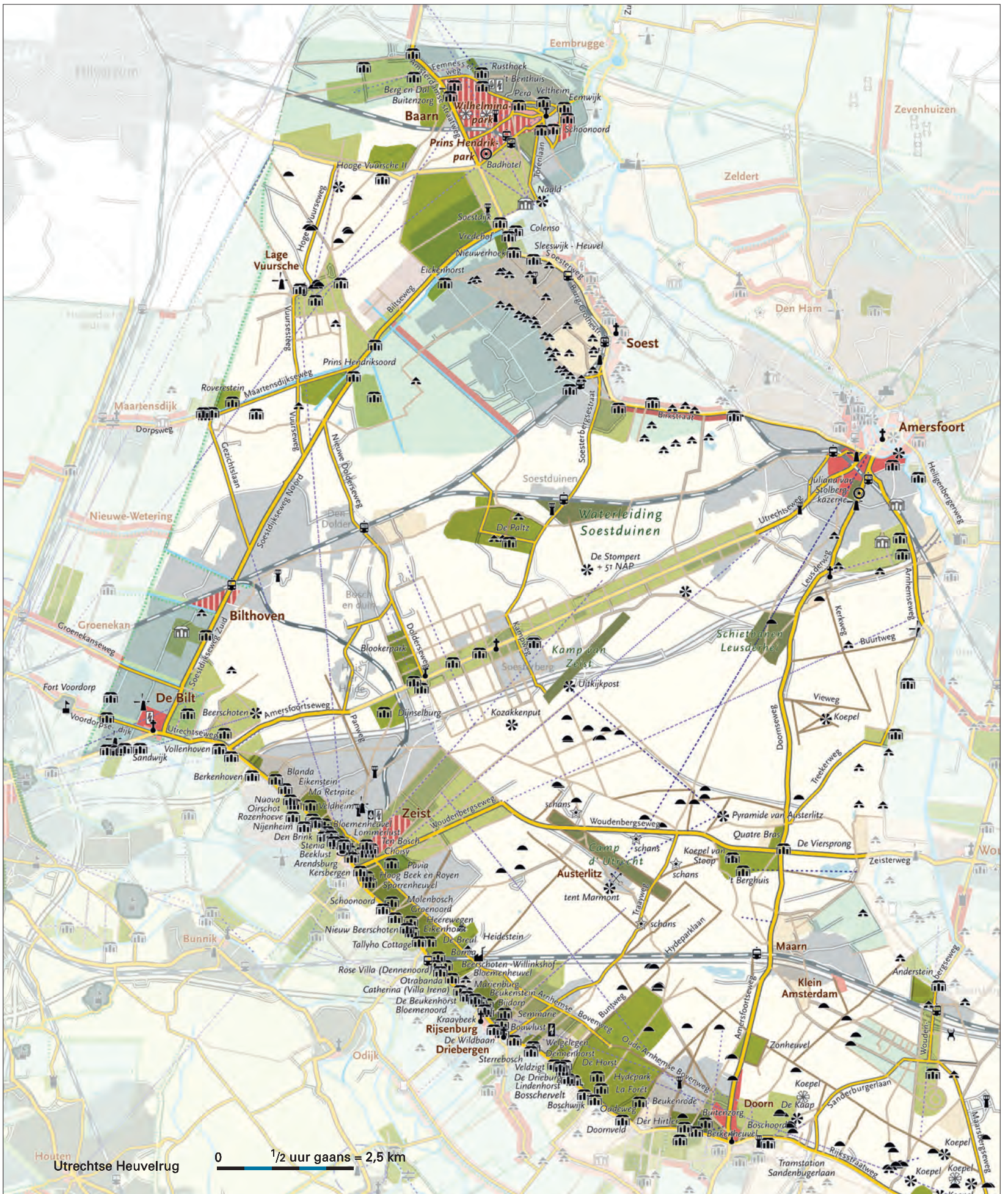
Prattenburg voert, zouden uit deze periode dateren. Zo'n 350 jaar later werd Cunera door de Utrechtse bisschop heilig verklaard. Dankzij Cunera groeide Rhenen in de 16de eeuw uit tot een belangrijke pelgrimsplaats.

### Via Regia

De 7de eeuw stond in het teken van conflicten tussen de naar het zuiden opdringende Friezen en de Frankische uitbreiding naar het noorden. Van deze onrustige periode getuigt een grote goudschat die toen verstoopt moet zijn en in 1988 bij Remmerden werd opgegraven. Na terugtrekking van de Friezen uit Dorestad en Utrecht namen de Franken bezit van het gebied. Onder hun supervisie wist de missionaris Willibrord in 695 het christelijke kerkje uit 630 weer op te bouwen en zich als eerste aartsbisschop in Utrecht te vestigen. In de 8ste eeuw gaven de Frankische koningen veel goederen aan de Utrechtse kerk. Zo schonk Karel de Grote in 777 vier wouden, genaamd Hengistscoto (Henschoten), Fornhese (Vernhese ten westen van Amersfoort), Mocoeroht en Widoc (Wede onder Hoogland). Ook Leusden werd vermeld, als *Villa Lisiduna*. Dat de Heuvelrug en grote delen van de Vallei toen nog geheel bebost







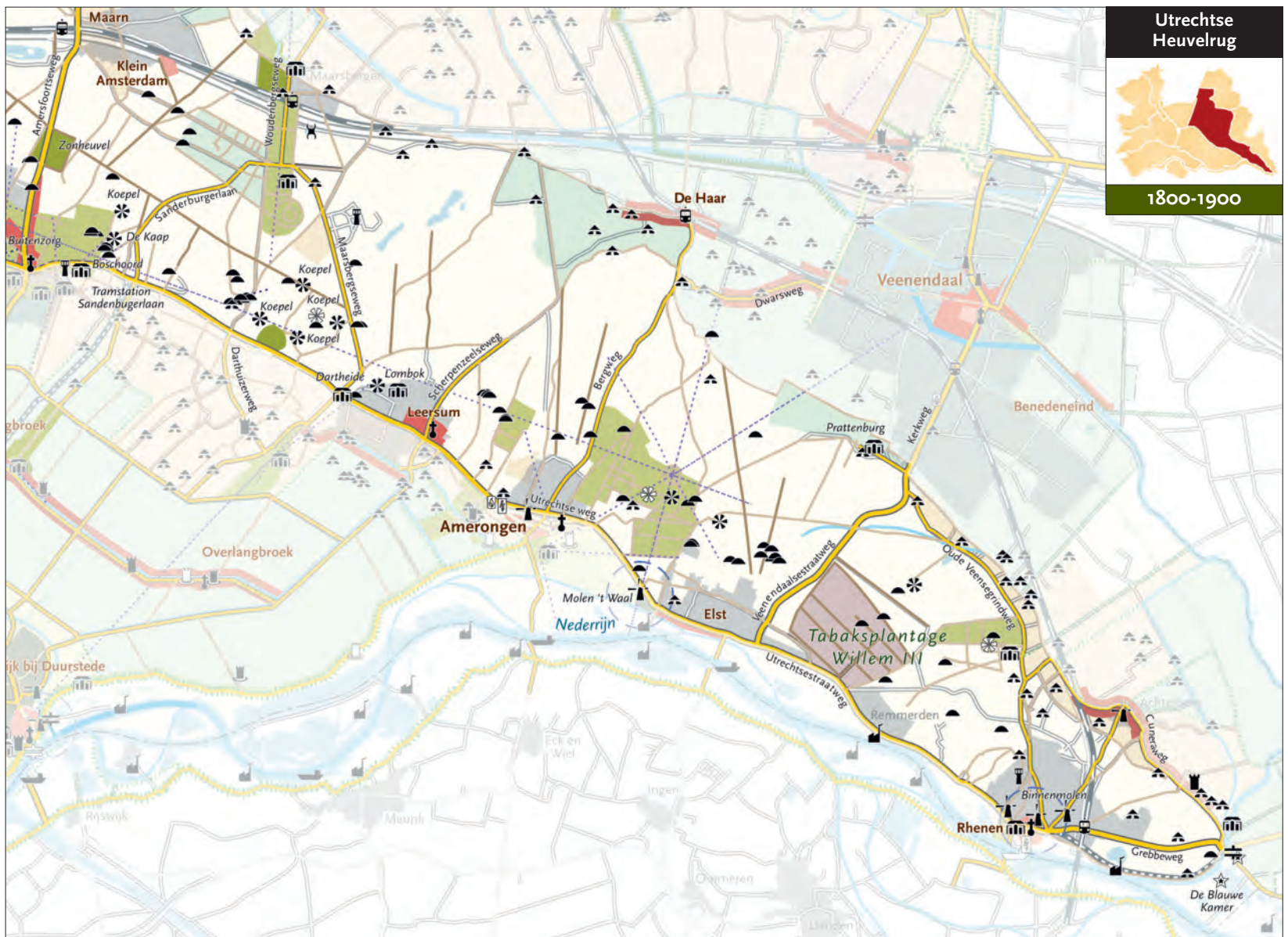
moeten zijn geweest, bewijzen 9de eeuwse toponiemen als Woudenberg, Renswoude (= het woud van Rhenen), Hees (= kreupelhout), Vuursche (= gaspeldoorn), Leersum en Laarschen Berg (leer of laar = door mensen benut bos).

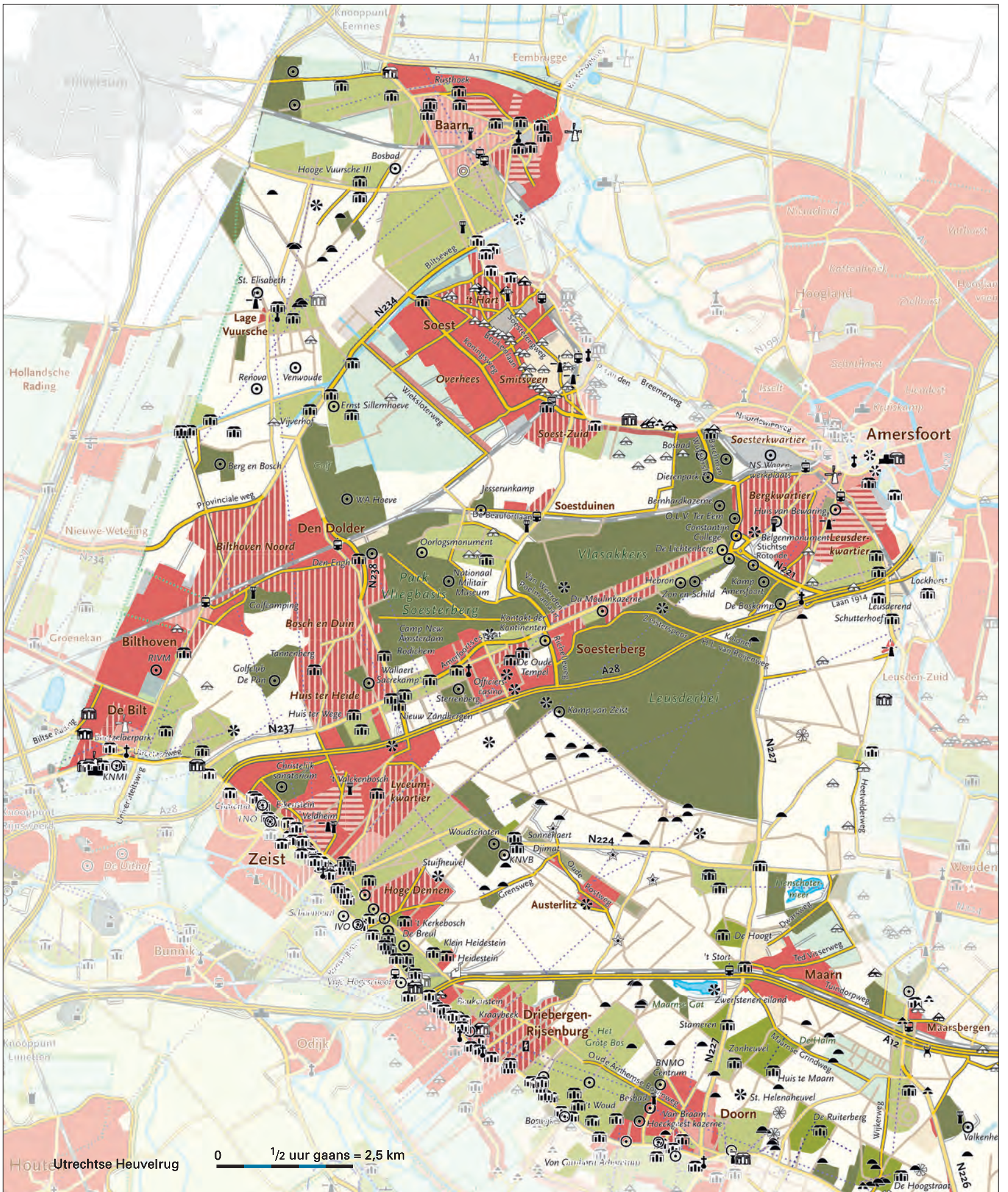
Nadat Utrecht in 936 onderdeel ging uitmaken van het Oost-Frankische of Duitse rijk moest de bisschop regelmatig voor overleg met de koning naar Keulen afreizen. De vroegmiddeleeuwse route tussen Utrecht en Rhenen werd tot *via regia* verheven. Deze oudste weg van de provincie had oorspronkelijk een ander tracé dan de huidige provincialeweg N225. Het eerste stuk volgde de Koningsweg vanaf de Tolsteegpoort en boog af over de stroomrug van de Kromme Rijn naar Zeist. Daar werd vervolgd over een hoger liggende weg, de Arnhemse Bovenweg, die via de Kampweg-Acaciaaan ten oosten van Doorn uitkwam om ongeveer het huidige tracé tot Rhenen te volgen. Evenwijdig langs de zuidzijde van de bovenweg liep een meer kronkelende benedenweg, die als kerkweg de dorpen Zeist en Doorn met elkaar verbond en zich later tot de belangrijkste route ontwikkelde. Het stuk tussen Doorn en Leersum kende twee benedenvarianten: de Postweg, die oorspronkelijk

Doodweg heette, maar vanaf de 17de eeuw gebruikt werd als postroute tussen Amsterdam en Arnhem, en de Buurtweg, die de aanliggende boerderijen met elkaar verbond. De bovenweg door Amerongen was de Burg, v.d. Boschstraat. De Utrechtse Straat, Over- en Nederstraat en Zandvoort vormden de benedenweg.

### 1000-1600 • Het agrarische landschap

Geleidelijk aan werden de grote loofwouden op de Heuvelrug gekapt. Door afplagging en schapenbeweiding ontstonden heidevelden. Deze transformatie vertrok zich al vanaf de vroege middeleeuwen. Begin 18de eeuw was de Heuvelrug nagenoeg ontbost en in uitgestrekte heidevlakten veranderd. Door verdroging en erosie van de Heuvelrug daalde de vanouds op de zuidflank (én de noordoostflank) geconcentreerde bewoning af naar de lagere overgangszones, waar zich een eerste kernvorming ontwikkelde. Op de noordoostflank, met zijn moerassige veengebieden in de Gelderse Vallei, bleef de bewoning beperkt tot enkele geïsoleerde kloostergemeenschappen. De in 1134 door ridder Focoldus gestichte abdij Maarsbergen of 'Merseeberch' (merse = moerasland, berch = heuvel) is daarvan een mooi voorbeeld.





In het noorden ontstonden vanaf de 11de eeuw enkele kernen op en langs de randen van de stuwwalheuvels. Hier, bij De Bilt, Baarn en Soest werden vanaf de 13de eeuw de hoogveengebieden ontgonnen. Het hogere centrale deel van de Heuvelrug bleef praktisch onbebouwd en onontgonnen, slechts doorkruist met zich vaak verplaatsende karrensporen.

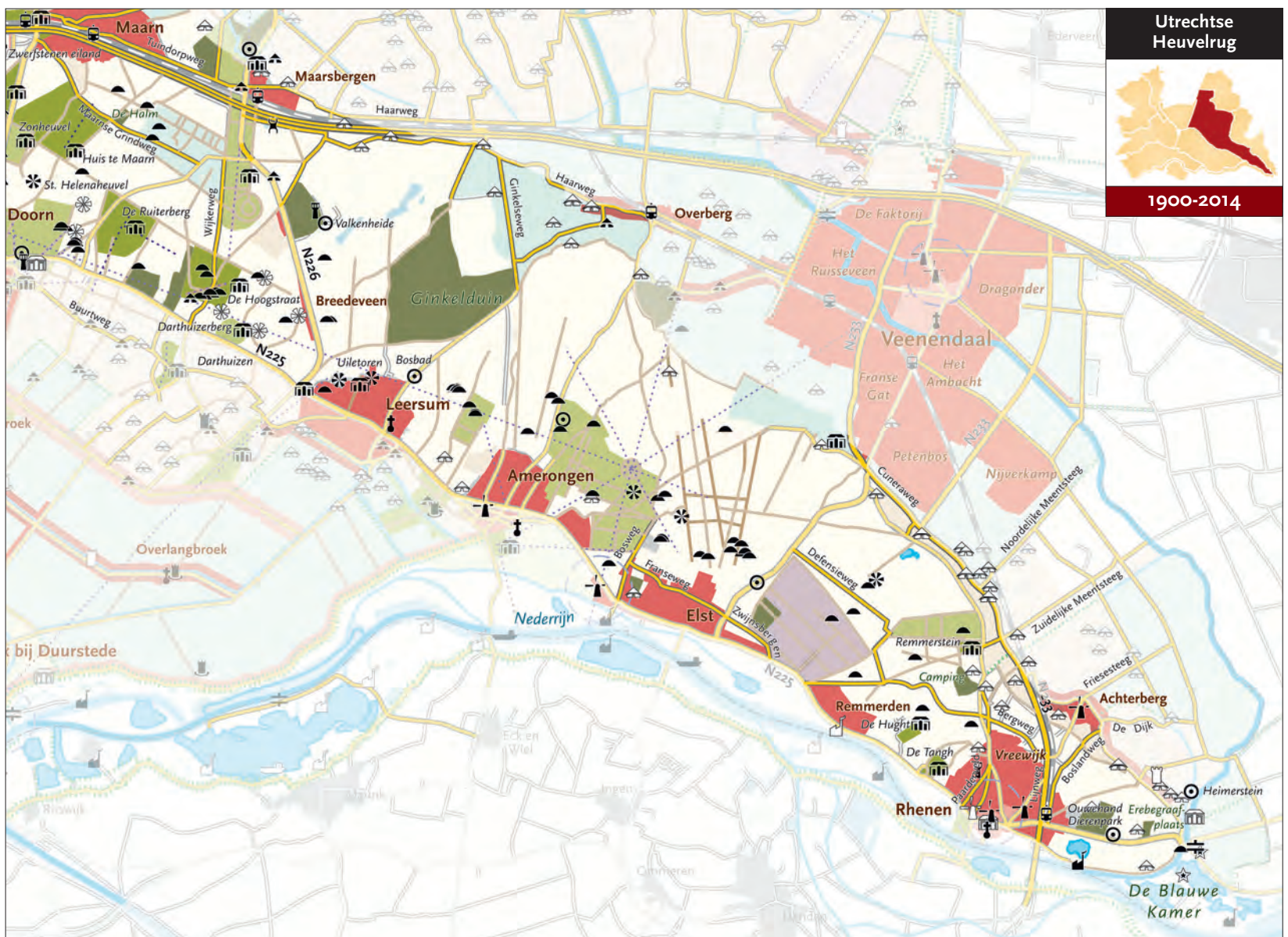
### Heide en hakhout

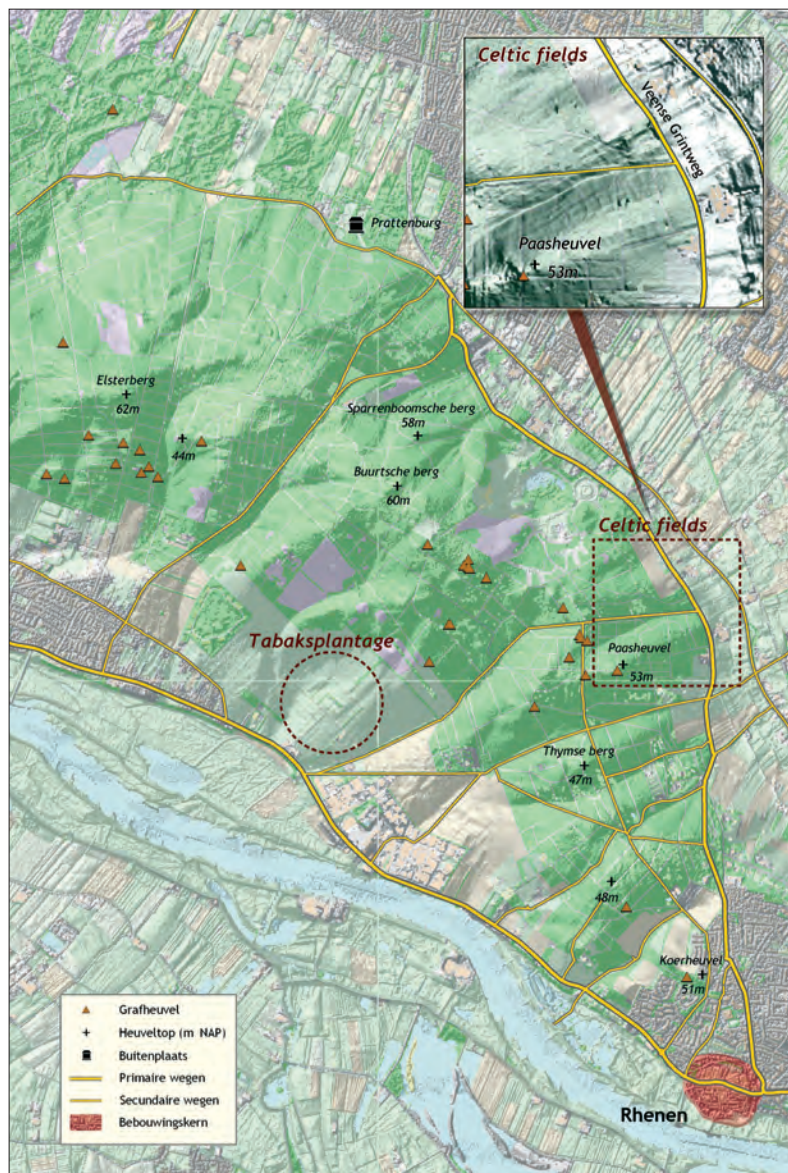
Dat de Heuvelrug vóór de grootschalige eind 19de-eeuwse bebouwing één grote heidevlakte was, is zeker niet juist. Al sinds de vroege middeleeuwen is hier op uitgebreide schaal hakhoutcultuur geweest als onderdeel van het agrarische landschap. Het was een economische manier van houtwinning, omdat men steeds en in korte tijd het hout kon oogsten. De bomen bleven daarbij leven in de vorm van stoven of stobben. Deze hakhoutstoven konden zeer oud worden. Onderzoek (2004) heeft diverse van deze vaak eeuwenoude stoven op de Heuvelrug aangetoond. Eikenhakhout werd vroeger vaak op aarden wallen geplant. Deze houtwallen werden vooral in de 17de en 18de eeuw opgeworpen om de toenemende zandverstuivingen tegen te gaan. Mooie voorbeelden daarvan

vinden we aan de noordzijde van de Lange en Korte Duinen onder Soest. Ronduit spectaculair zijn de eeuwenoude hakhoutboscomplexen bij de Stompert en op de Vlasakkers en de Leuserheide, met stoven van 10 tot 19 meter omtrek. Dit is te danken aan de bijzonder lage dynamiek in deze gebieden. Hier, op de gemeenschappelijke markengronden van Soest en Leusden, is de traditionele hakhoutcultuur tot ver in de 19de eeuw doorgezet, waarna het gebied werd afgesloten door defensie. Op de extensief gebruikte gedeelten bleef het oude bos staan. Intensief militair gebruik in andere delen zorgde juist voor het behoud van de open heide.

### Engen, meenten en velden

Vanaf de 8ste eeuw ontstond een agrarisch systeem van geconcentreerde nederzettingen, bouwlandcomplexen en gemeenschappelijke gronden. De boerderijen stonden doorgaans dicht bij elkaar en in de directe nabijheid van hun akkers. Deze akkers waren tot één of meerdere bouwlandcomplexen samengevoegd, de engen. Door eeuwenlange plaggenbemesting zijn deze engen tot soms wel één meter opgehoogd. Hierdoor is het onderliggende archeologische landschap afgedekt en nog goed bewaard gebleven. De engen





Hoogtelijnenkaart zuidelijk deel van de Heuvelrug. Goed te zien is hoe de oude dwarswegen gebruik hebben gemaakt van de smeltwaterdalen uit de periode na de ijstijd. Ook de rasterachtige patronen van prehistorische *celtic fields* bij Remmerstein zijn hier zichtbaar.

liggen in een zone van middelhoge gronden langs de randen van de stuwwallen en hebben vaak een onregelmatige ovaalvormige omtrek, omgeven door een aarden wal. De ovaalvorm van Oud-Leusden, een zeer vroege nederzetting met één van de eerste kerkstichtingen op de Heuvelrug, is nog goed op de topografische kaart te herkennen. Naast enkele tientallen kleine bouwlandcomplexen zijn zo'n veertig enges op de Heuvelrug aangetroffen. De meeste liggen aan de voet van de zuidflank, op de hellingen van de sneeuwmeltwaterdalen. Om de voortdurende erosie door regenval van vooral de steilere hellingen tegen te gaan zijn vanaf de middeleeuwen terrassen met houtwallen aangelegd. Een zeldzaam voorbeeld van deze terrasranden, de 'graffen', vinden we nog langs het smeltwaterdal ten westen van Rhenen, bij De Tangh. Geheel verstoven is de Grote Eng onder Soest, waar nu het landgoed De Paltz ligt. Achter de boerderijen en de enges lagen de meenten. Dit waren gronden die in gemeenschappelijk gebruik waren als

weiden (schaarweiden) of, in de nattere gebieden, als hooilanden (maten). In Soest is dit systeem nog goed te zien met aan de ene kant de hogere Soestereng, met smalle van noordoost naar zuidwest lopende percelen, en aan de andere kant de lagere hooilanden van de Eem. Achter de enges en de hooilanden strekten zich de woeste gronden uit, die voor houtkap en afplagging eveneens in gemeenschappelijk gebruik waren. Deze woeste gronden bestonden uit de velden (Leersumsche Veld) en de broeken in de natte veenzones en uit de bossen en heide op de drogere zandgronden. Vanaf de 13de eeuw werden markgenootschappen opgericht om het gebruik van de 'gemene' gronden te reguleren en de bossen te beschermen. Maar het eiken-beukenbos degradeerde de daarop volgende eeuwen tot berkenbos (De Birk), dat vervolgens in heide veranderde door de intensieve beweiding.

### Dorpen

De boerenederzettingen op de Heuvelrug behoren tot de engdorpen en kennen drie varianten:

Als *brinkdorp* bovenop de stuwwal met de enges er omheen. Baarn is het beste voorbeeld en laat de naar de trechtvormige brink toelovende veedriften vanuit de Heuvelrug (Oude Utrechtse Weg-Laanstraat en de Eemnesserweg) nog zien. De noordelijke ovale eng is nu geheel bebouwd. Soest is een variant op dit type, waarbij het dorp zich vanuit de brink als randbebouwing langs de eng heeft ontwikkeld. Geheel verdwenen is de vroegmiddeleeuwse nederzetting Hees met de Heesereng ten oosten van station Den Dolder langs de oude weg Utrecht-Amersfoort, het Heezerspoor.

Als *flankengdorp* onderaan en langs de stuwwal. Het betreft dorpen langs de zuidrand van de Heuvelrug, waarvan de enges en daarachter de woeste gronden ten noorden en de weiden ten zuiden van de kernen lagen met dwars op de gradiënt noord-zuid lopende veedriften. Bij de Brink van Zeist, met de lobvormige Kroostweg en Noordweg in de kleizone en de Schaerweijdelaan (!) als veedrift richting de Heuvelrug, is de middeleeuwse structuur nog herkenbaar. Amerongen heeft nog de meest gave dorpsstructuur met compacte bebouwing, bepaald door de heerwegsplitsing, de brink waar het bisschoppelijke hof lag en het kasteel. De Overeng rond de Holleweg is nu bebouwd, maar de Nedereng (De Bosrand) en de westelijk gelegen Leersummereng zijn nog te traceren.

Als *verspreide bebouwing* op de dekzand(ruggen) en aan ontsluitingswegen, zoals Darthuizen en Tuil, als *Villa Tiuli* in 855 vermeld, met de boerderijen aan de noordzijde van de Buurtweg. Op de dekzandgronden onder Doorn en Leersum, zien we in de percellering hoe telkens kleine uitbreidingen van de eng noordwaarts en van de weidegronden zuidwaarts hebben plaatsgevonden.

### Rhenen

Rhenen kwam door de verlegging van de Rijnloop begin 13de eeuw direct aan de rivier te liggen. Tussen 1230 en 1258 kreeg Rhenen stadsrechten. De enige andere nederzetting op de Heuvelrug die, om strategische redenen, stadsrechten kreeg was Baarn (1346-1390). Door dominantie van Amersfoort bleef Baarn een boerendorp. Anders was dit met Rhenen, als handelsplaats aan de rivier en als belangrijkste grensvesting tegenover Gelre, dat met het kasteel Ter Horst in de 12de eeuw een vooruitgeschoven bewaking kreeg. Na 1346 kreeg Rhenen onder bisschop Jan van Arkel een ovaalvormige ommuring met stadspoorten, waarbij de heerweg de centrale as

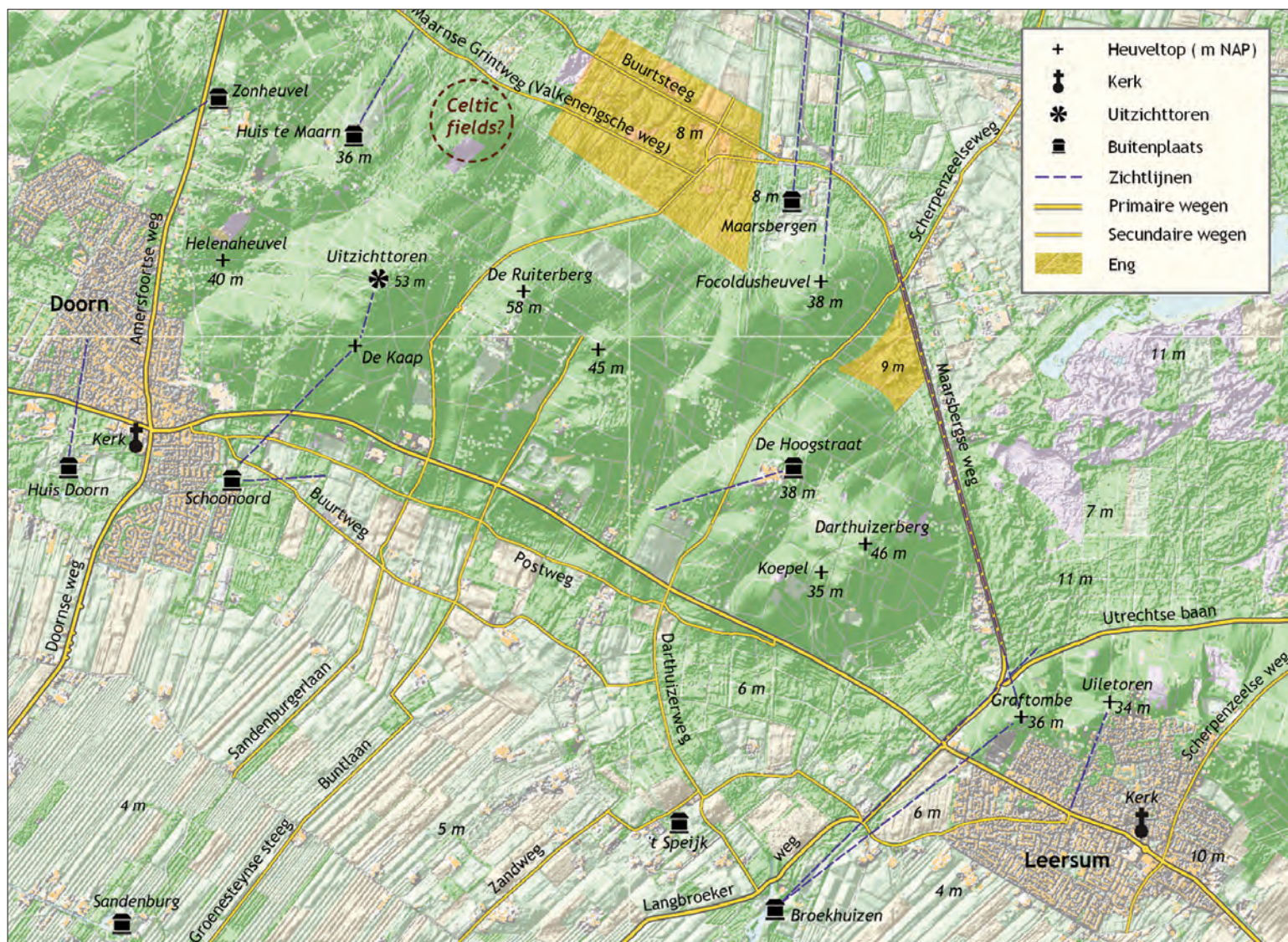


Het zuidelijk deel van de Heuvelrug tussen Nederrijn en Gelderse Vallei. Het witte gebouw is de buitenplaats De Tangh (1927), rechts geeft een slingerende groen-zoom een smeltwaterdal aan als rand van de Koerheuvel. De uiterwaarden lopen zonder bedijking door tot de vroegmiddeleeuwse heerweg Utrecht-Rhenen.

werd. Haaks daarop, vanaf de Rijn, kwam langs de Rijnstraat een handelswijk tot ontwikkeling. Na diverse Gelderse verwoestingen en na inname van de stad in 1499 liet David van Bourgondië de bisschoppelijke tol naar zijn residentie Wijk bij Duurstede verplaatsen. De handel liep terug en alleen de Cuneraverering hield de stad als pelgrimsoord nog in stand, met de bouw van de Cuneratoren tussen 1492 en 1531 als letterlijk hoogtepunt. Toen werd Rhenen ook als oostelijke vestingstad van Het Sticht niet meer interessant en verviel de ommuring geleidelijk.

Het onbebouwd gebleven zuidelijke gedeelte van de Soestereng. Aan de Engenbergsteeg ligt een grafheuvel, daarachter loopt over het hoogste punt de Soesterengweg als deel van de Hessenweg Amersfoort-Amsterdam. Op de achtergrond de bebouwing van het oorspronkelijke flankendorp Soest met de Eem in de verte. Opname in noordelijke richting uit september 2004.





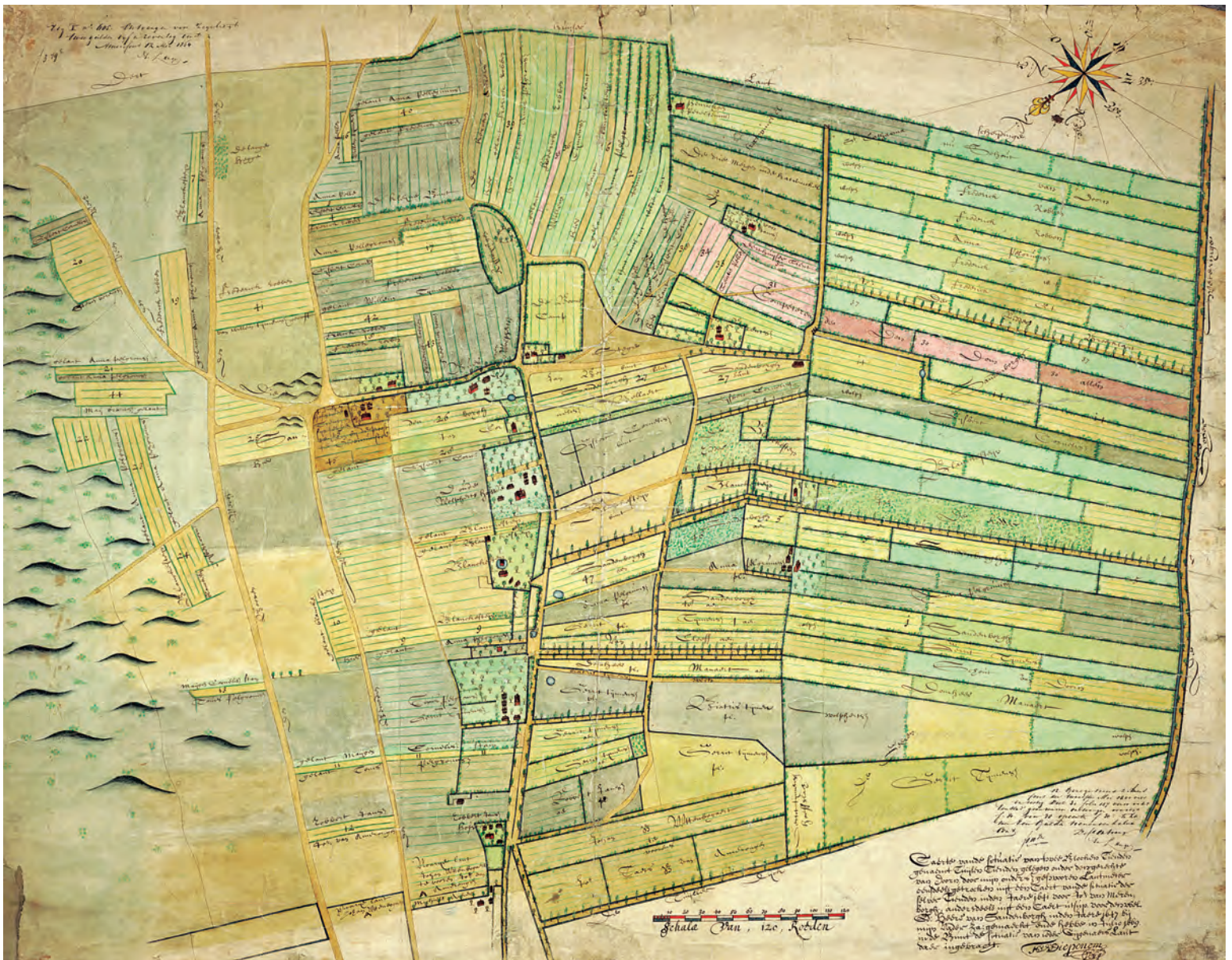
Reliëfkaart van de Heuvelrug tussen Doorn en Leersum, gebaseerd op het Actueel Hoogtebestand van Nederland. Met behulp van deze techniek is nabij de enges van Maarsbergen, op de noordelijke helling van de Heuvelrug, een rastervormige structuur zichtbaar gekomen. Deze structuur duidt mogelijk op prehistorische akkercomplexen, de zogenaamde *celtic fields*. Zichtbaar wordt nu ook dat de middeleeuwse dwarsverbindingen over de Heuvelrug, voor zover nog te reconstrueren, gebruik hebben gemaakt van de lagere smeltwaterdalen. Sommige buitenplaatsen hebben heuveltoppen benut voor hun uitzichten.

### Ontginningen

In het noordelijk en westelijke deel van de Heuvelrug lagen uitgebreide hoogveengebieden die tussen de 13de en de 17de eeuw in een zeer langzaam tempo zijn ontgonnen voor de turfwinning. De veenontginningen langs de flank van de Gelderse Vallei kwamen in de 15de eeuw op gang (zie *deelgebied 10*). De ontginning begon vanuit het zuiden, waar de monniken van het klooster Oostbroek (1121) een steeds verder noordwaarts opstreckende verkaveling realiseerden, totdat de hoge gronden bij De Vuursche werden bereikt. Dwars erop werden als opschuivende ontginningsbases de Blauwkapelse Weg, de Looydijk, de Groenekanseweg, de Leijenseweg, de Dwarsweg-Jan Steenlaan en de Maartensdijkseweg aangelegd. Voor de ontginning van het Oostveen en het Ridderveen kwam als ontsluitingsweg voor de verspreide boerderijen een route tussen Eyckenstein, Staalbergen en Ewijck. Het zuidelijk deel van de Soestdijkseweg fungeerde als meest oostelijke grens. De westelijke grens kreeg in 1470 een rechtlijnige afbakening met de 'Rade Gruppel', de huidige Eijckensteine Laan.

Om de exploitatie van zijn nieuwe gebiedsuitbreidingen rendabel te maken stichtte Oostbroek diverse uithoven, zoals Jagtlust ('Uythof te Nyveen'), Vollenhoven, Houdringe, Beerschoten en Dijnselburg (Dinslo).

In het noorden lagen de woeste hoogveengebieden tussen De Vuursche, Baarn en Soest. Deze waren in handen van het kapittel van Sint Jan. In 1239 gaf bisschop Otto III toestemming om voor het turftransport een vaart te graven tussen De Vuursche en de Eem: het Oude Grachtje. Hiervan resteert nog een smalle weterring tussen Soestdijk en de Grote Melm aan de Eem. Haaks hierop, tot aan de rand van de Soestereng, werd de verkaveling uitgezet. Tussen Soest en Baarn bleef een brede strook veenland niet ontgonnen. Niet lang vóór 1378 liet de bisschop hierop de Soestdijk aanleggen als doorgangsweg naar zijn Huis Ter Eem. In 1398 werd de turfvaart verbeterd door de aanleg van een meer noordelijk tracé, de Pijnenburgergrift of Praamgracht (praam = turfschip). Deze werd westwaarts, dieper het veen in, doorgetrokken tot in



Kaart van Tuiland tussen Doorn en Darhuizen door Floris van Diepenem uit 1669 in opdracht van het domkapittel. Deze kaart laat goed de verkavelingsverschillen zien van dit overgangsgebied tussen de Heuvelrug (links) en de Langbroekerwetering met net nog een stukje Gooyerdijk (rechts). Tussen de Leersumse Straatweg (bovenweg), de Postweg (benedenweg) en de hier zwaarder aangezette Buurtweg liggen de blokvormige kamppercelen van de enggronden. Net als bij de kampongtingen in de Vallei vinden we hier ook boerderijsplitsingen, zoals Groot en Klein Katwinkel. Rechts van de Buurtweg de onregelmatige strookverkaveling van De Bunt die, na een gegraven wetering (Dwarsweg), overgaat in de regelmatige strookverkaveling van het Tuilerbroek. De boerderijen staan aan de noordzijde van de Buurtweg. Op de kruising met de Buntlaan als noord-zuidverbinding zijn twee omzoomde kampen zichtbaar.

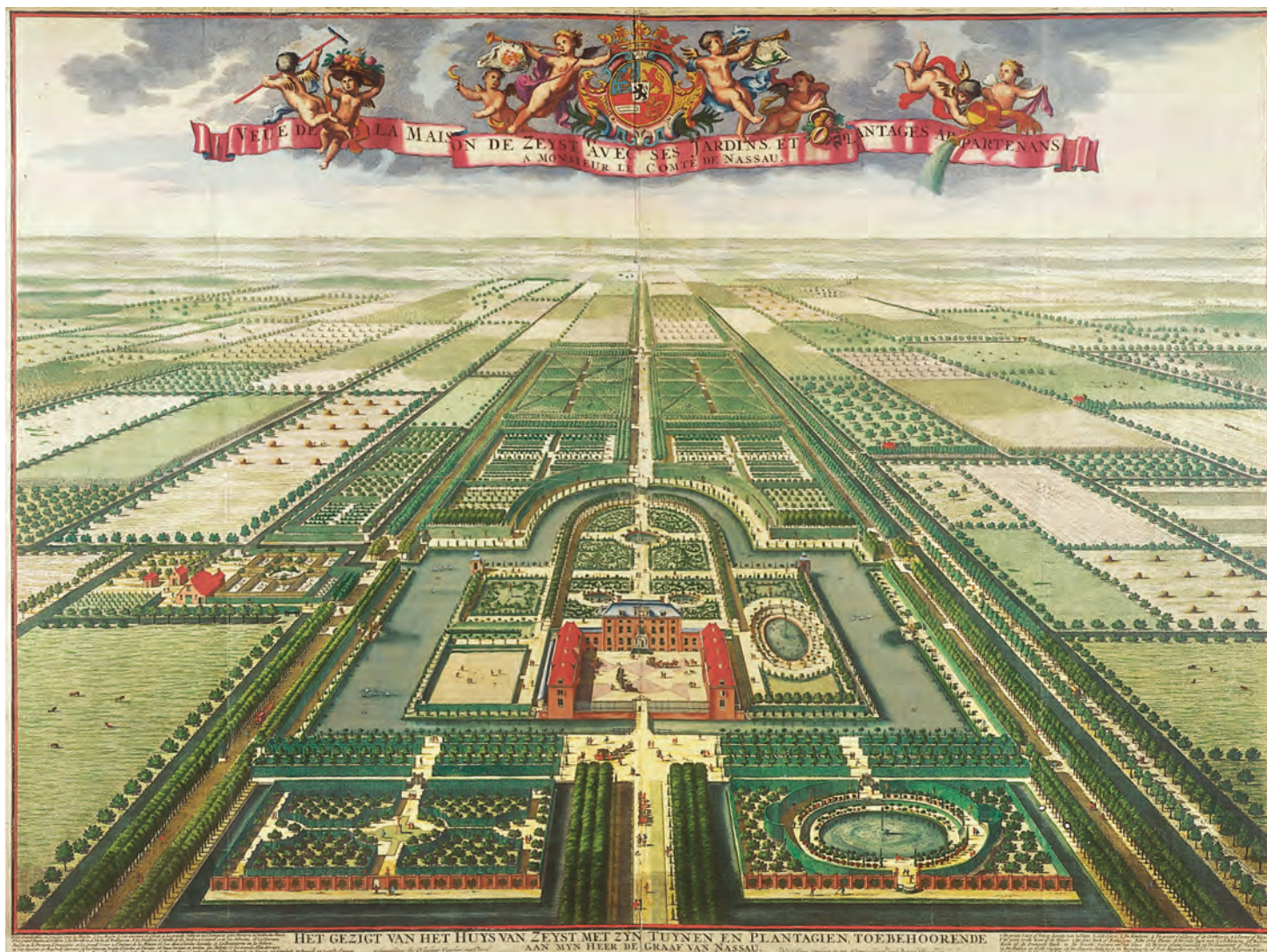
het huidige park van Prins Hendriksoord (Engelse Vaart). In de 15de eeuw is de Praamgracht verlengd naar Maartensdijk om het turf naar Utrecht te kunnen transporteren.

De ontginning van de noordelijke hoogveengebieden bestaat uit drie eenheden:

De **Baarnse Venen**, waar na 1330 de Utrechtse schepen Werner van Drakenburg met de ontginning startte in lange, iets gerend verloopende stroken, die vanaf de Baarnse Dijk (Amsterdamse Straatweg) richting 't Gooi liepen. Omstreeks 1390 werd de Drakenburgergracht graven, ter ontwatering van het veen en als turfvaart naar de Eem. In het zuiden was de ontginning aanvankelijk begrensd door de Ravensteinse Laan, maar is later, in de 17de eeuw, meer zuidwaarts uitgebreid. Omstreeks 1340 bouwde Werner er zijn

huis Drakenburg (zie kaart circa 1650 op p. 159). De westelijke achtergrens van de ontginningen is de huidige Oud-Eemnesserweg. Deze maakte deel uit van de oorspronkelijke Roeterswal uit omstreeks 1620, die in 1719 definitief als grens tussen Het Sticht en Holland werd vastgesteld. Een andere ontginning verliep vanaf De Eult in kilometers lange stroken aan de noordzijde van de Praamgracht. In het park van Soestdijk zijn deze lijnen nog terug te vinden. Uit praktische overwegingen werd het westelijke deel in 1424 herverkaveld in een rastervormig patroon. Hiertoe werden onder meer de Veensloot en de Hessenweg doorgetrokken. Bij de ontmoeting met de Vuursche Venen bleef een driehoekig terrein over. Op dit 'Gheerkin Veens' kwam naderhand de buitenplaats Pijnenburg.





Ingekleurde gravure van het Slot Zeist in zuidwestelijke richting door D. Stoopendaal omstreeks 1700. Zeist is met een hoofdas van 1,5 kilometer richting Kromme Rijn (hier afgebeeld) en 5,5 kilometer richting Heuvelrug de grootste buitenplaats in de provincie. Het Slot was geïnspireerd op het *Palais de Luxembourg* te Parijs en werd tussen 1677 en 1687 aangelegd door Willem Adriaan van Nassau-Odijk.

De **Vuursche Venen** moeten na 1359 ontgonnen zijn, toen Werners zoon de gronden in erfpacht kreeg van het kapittel van St. Jan en deze dertig jaar later uitbreidde met gronden van het Vrouwenklooster uit De Bilt. De turfwinning vond voornamelijk ten zuiden van zijn centraal gelegen Werners Hofstede (voorganger van Drakensteyn) plaats: in een strook ten oosten van de Vuurse Steeg en ten westen van Pijnenburg en Ewijkshoeve, respectievelijk aangeduid als 'Nonnegroep Rooyende op Den Tooren van Seyst' en 'De Ooster Nonnegroep'.

De **Soester Venen** bestaan uit twee blokken. Het gebied Laag Hees werd door de Paulusabdij in 1399, kort na de aanleg van de Praamgracht, ontgonnen. Laag Hees kwam vanaf de gracht, tussen de Ooster Nonnegroep en de Veensloot (Wieksloterweg), in lange, gerend verlopende percelen tot stand, tot aan hoger gelegen zandgrond (De Zoom). Een tweede ontginning is die van het Soesterveen, tussen Soestereng en Veensloot. Pas na 1900 werd dit veengebied vanuit de Soestereng in smalle percelen geheel ontgonnen.

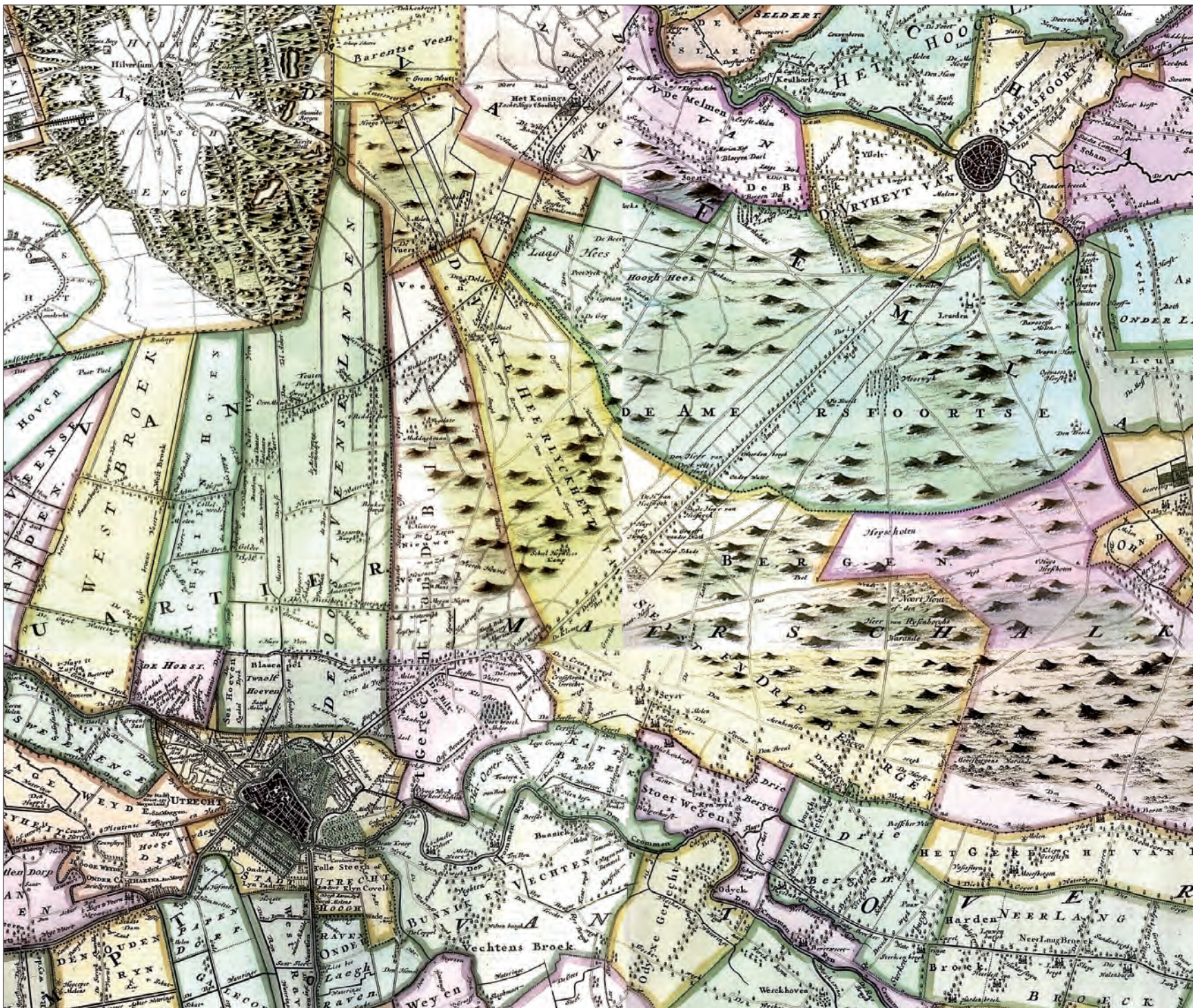
#### *Wegen door het zand*

De oudste bestrate weg van ons land is de Hoofddijk-Oude Steen-

weg van Utrecht naar het klooster Oostbroek (ca. 1125). Als betere verbinding tussen Utrecht en Keulen werd in 1139 dwars door het veen een weg aangelegd die omstreeks 1290 als Steenweg bestraat werd. De huidige Biltstraat is daar een onderdeel van. Deze Nieuwe Steenweg sloot bij De Bilt aan op de oude heerweg naar Rhenen. De Heuvelrug had verder nog nauwelijks wegen. Na de opkomst van de steden in de 14de eeuw kwamen er enkele interlokale zandwegen. Hier en daar zijn de oude, kronkelende tracés nog aanwezig, maar de meeste zijn in de 18de eeuw rechtgetrokken of tijdens de 19de-eeuwse bebouwing verdwenen.

De oude route Amersfoort-Amsterdam maakte deel uit van een Hessenweg en liep via de Birkstraat-Kolonieweg over de Soestereng, volgens de huidige Molenweg-Soesterengweg-Julianaweg.

De verbinding Utrecht-Amersfoort volgde aanvankelijk twee tracés. Het noordelijke tracé is nog enigszins te volgen en liep via de Soestdijkseweg (Spieringweg) door een bospad van Noord Houdringe, over de Sperwerlaan-Paltzerweg en het Heezerspoor, door de Vlasakkers. De oude route kwam via de Prins Frederiklaan op de Utrechtseweg in Amersfoort uit.



Op de provinciekaart van Utrecht door Bernard de Roy uit 1696 werd het karakter van de nieuwe Amersfoortseweg als *grand projet* sterk benadrukt. De weg is prominent weergegeven en contrasteert in het kaartbeeld sterk met zijn omgeving, ook omdat hij aan beide uiteinden overgaat op een oudere, meer slingerende weg. De Roy gaf de Amersfoortseweg weer in zijn ideale vorm; op de kaart zijn alle vakken verdubbeld tot vierkanten van 100 bij 100 roeden.

De weg vanuit Wijk bij Duurstede naar Amersfoort liep via Cothen-Doorn-Oud Leusden. Op de Heuvelrug bestond deze verbinding tot in de 19de eeuw uit zeker vier parallelle karrensporen. Een stukje van deze oude Wijkerweg is alleen nog bij het Treekerpunt aanwezig. Deze parallelsporen kruisten de zandweg Utrecht-Woudenberg, die dwars over de Heuvelrug liep en bij Vollenhoven op de heerweg uitkwam. Deze weg is nog als bospad herkenbaar in de Oude Woudenbergse Zandweg en, vanaf de Pyramide van Austerlitz, in de Oude Utrechtse Weg.

Driebergen had een verbinding met Amersfoort via de Traayweg-Oude Driebergseweg over de Leuserheide, waar het tracé nu geheel verdwenen is. De oude route door de Darthuizer Poort, de Utrechtse Baan, kreeg bij Leersum een variant met de Scherpenzeelseweg. Een derde verbindingsweg is de Darthuizerweg-Hoogstraat, die zich in het bos splitst in de Wijkerweg langs Maarsbergen en in de Scherpenzeelseweg langs de Valkeneng.

Opvallend is de relatieve dichtheid van meer lokale dwarsverbindingen in de zuidelijke 'tong' van de Heuvelrug: de Bergweg



Het Slot Zeist met de het complex van de Broedergemeente en de hoofdas in zuidwestelijke richting. In tegenstelling tot de Slotlaan richting Heuvelrug is deze as richting Houten (Koelaan) onbebouwd gebleven.

tussen Amerongen en Overberg, de oude Scherpenzeelseweg tussen Elst en Overberg (nu bospad), de Veenendaalsestraatweg tussen Elst en Prattenburg, de Remmerdselaan tussen Remmerden en Remmerstein en de Nieuwe en Oude Veenendaalseweg vanaf de vroegere stadspoorten van Rhenen. Over de gehele zuidflank lag een patroon van haaks op de heerweg kronkelende schapendriften, die als 'haarvaten' de gemeenschappelijke heidegronden in liepen. Deze dwarsverbindingen maakten veelal gebruik van de natuurlijke smeltwaterdalen.

### 1600-1800 • Het ontworpen landschap

Politieke stabiliteit en koloniale handel zorgden voor een Gouden Eeuw in ons land. Het vergaarde kapitaal van de opkomende regentenklasse vond niet alleen een uitweg in de buitens langs de Vecht, maar ook op de Heuvelrug. Het opkopen van sinds de Reformatie van 1580 vrijgekomen kerkelijke goederen raakte in een stroomversnelling na het definitieve einde van de Tachtigjarige Oorlog in 1648. Tussen 1640 en 1680 werden de meeste kloosters van de hand gedaan voor de aanleg van nieuwe buitenplaatsen met koninklijke allure. De Heuvelrug onderging een transformatie op niet eerder vertoonde schaal, waarbij naar Franse voorbeelden de beheersing van de natuur centraal stond. Het reliëf van de

stuwwalflanken en de bestaande heuveltoppen in het kale heidelandschap werden benut voor uitzichtpunten.

### Amersfoortseweg

In 1647 gaf het vroedschap van Amersfoort opdracht om de aanleg van een nieuwe 'wegh op den Bergh naer Utrecht' te onderzoeken. Het ging niet alleen om een kortere en goed berijdbare route tussen de beide steden, maar nadrukkelijk ook om een mooie weg. Volgens het klassieke ideaal van toen moest dit een kaarsrechte weg zijn, beplant met eikenbomen. Ontwerper van de nieuwe weg was Jacob van Campen, die toen op Randenbroek in Amersfoort woonde. Toen de Staten van Utrecht uiteindelijk in 1652 toestemming gaven, kon begonnen worden met de aanleg vanaf de Galgenberg van Amersfoort tot aan de Hoge Bilt bij de hofstede Den Eyk. Met een breedte van maar liefst 16 roeden (60, 16 meter) tussen een drie roeden brede wal aan beide zijden was deze weg volgens Constantijn Huygens 'd'allerbreedste Straet van d'allerbreedste Straten'. Ook op Everard Meyster, bijna-buurman van Jacob van Campen, maakte de 'Wegh der Weegen' grote indruk.

Ter financiering besloten de Staten dat de grond langs de weg uitgegeven moest worden voor de vestiging van buitenplaatsen. Er zouden 24 vakken moeten komen van elk 100 roeden (376 meter) breed en 50 roeden diep. Een vak besloeg twee van dergelijke tegenover elkaar gelegen kavels, de ideale proportie, 'rondsom vierkant', in de woorden van Meyster. Om de gemeenschappelijk gebruikte heide bereikbaar te houden werden de kavels door vijf roeden (18, 8 meter) brede *sorties* (zijwegen) gescheiden. Bij stichting van een buitenplaats mochten de vakken naar achteren met nog 50 roeden uitgebreid worden (zie kaart uit 1738 op p. 188-189).

De stad Amersfoort kreeg twaalf vakken toebedeeld, maar van nieuwe buitenplaatsen kwam het niet. Deze vakken werden dan ook niet verdubbeld. De overige vakken kwamen in particuliere handen en werden gedeeltelijk ontwikkeld. Hier vond wel een uitbreiding van de rasterverkaveling naar achteren plaats. Binnen deze vakken werden diverse extra dwarsassen uitgezet als zichtlijnen voor de nieuwe huizen. Zandbergen en Beukbergen zijn daarvan de enige resterende voorbeelden. In de bosstrook tegenover Vollenhoven vinden we nog de kaarsrechte wallen van de oorspronkelijke weg.

Bij de uitspanning Het Huis ter Heide ontstond een buurtschapje, dat via een kerkepad verbonden werd met Zeist (Bergweg-Voorheuvel). Op de kruising met de postroute tussen Arnhem en Amsterdam ontstond een tweede gehucht, Soesterberg, dat via een kerkepad (Soester Hoogt-Van Weerden Poelmanlaan) met Soest was verbonden. De vakkenverkaveling is in de loop der eeuwen een sterke structuur gebleven en is nog grotendeels intact.

### Het Slot Zeist en Beek en Royen

Een tweede belangrijke ingreep was de aanleg van Slot Zeist tussen 1677 en 1687. Kort na de bouw van het jachtslot Soestdijk door stadhouder Willem III besloot zijn achterneef Willem Adriaan van Nassau-Odijk voor zichzelf een groots buitenverblijf aan te leggen op de plek van een oudere voorganger. Zijn grote voorbeeld was Versailles van Lodewijk XIV, met zijn in het oneindige doorlopende assen. Het nieuwe, door watersingels omsloten huis kreeg een centrale zichtas, die de bestaande verkaveling richting Houten volgde en vanuit het huis de heidevlakte in liep tot de achtergrens van één van de vakken van de Amersfoortseweg, in totaal ruim zeven



Soesterberg omstreeks 1930 in zuidelijke richting. De bebouwing maakt gebruik van één van de 100 roeden (376 meter) brede vakken aan de Amersfoortseweg uit 1653. Precies in het midden wordt het Soesterbergse vak gedeeld door de oude Postweg die langs het Kamp van Zeist (linksboven) loopt. De omstreeks 1840 aangelegde weg naar Soest (Soesterhoogt) is nog niet omgelegd. Op de voorgrond de hangars van de vliegheide. Een eerste instelling die zich hier binnen de vakken vestigt is Sterrenberg, hier rechts op de foto.

kilometer lang. Ter weerszijden, over een breedte van 800 meter, legde Willem Adriaan symmetrische deeltuinen en een uitgestrekt jachtbos aan met sterrenlanen en bospaden. De oostelijke begrenzing van het lusthof is nog aanwezig in de vorm van de Lorentzlaan, vroeger ‘t Mooie Laantje’ geheten. Tussen 1748 en 1794 werden de beide voorpleinen bebouwd met de huizen van de Evangelische Broedergemeente.

Kort daarvoor, omstreeks 1730, liet de Utrechtse burgemeester Hendrik Verbeek zijn buitenplaats Beek en Royen aanleggen. Als zichtlaan voor zijn huis benutte hij een diagonale as van Het Slot, gericht op de Leusdense kerktoren: de huidige Laan van Beek en Royen-Woudenbergse Weg. Deze as kreeg halverwege weer diagonaalassen in de vorm van een ‘ganzenvoet’: een zichtlaan op de Amersfoortse toren (Laantje-zonder-Eind) en aan de andere kant een vergraven beekpartij. Samen met het Slotcomplex werd dit park, het latere Zeisterbos, afgesloten door de Krakelingweg.

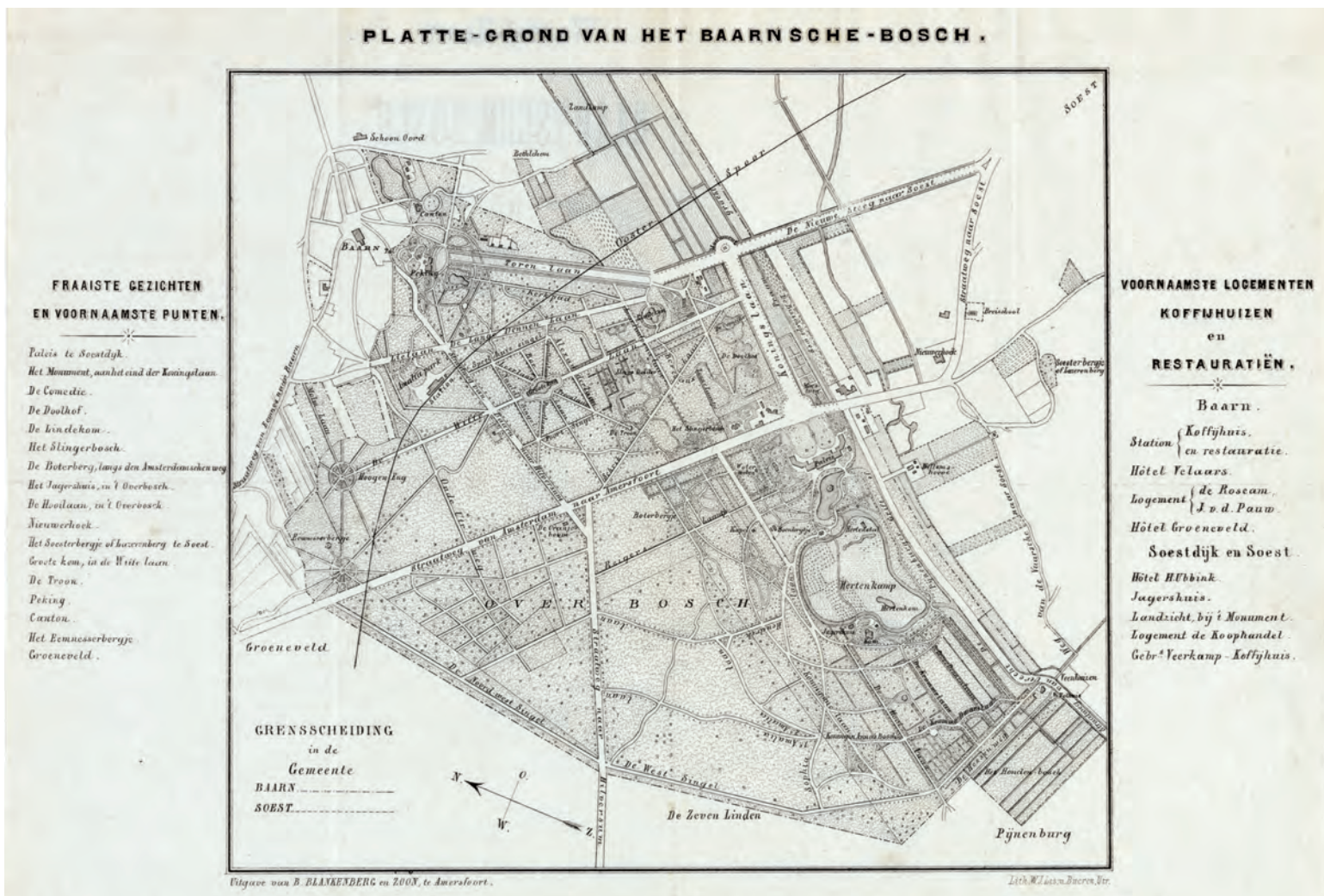
#### Baarnse buitens

Startsein voor de aanleg van diverse buitenplaatsen in het noordelijk deel van de Heuvelrug gaven Cornelis de Graeff en zijn schoonzoon Jacob Bicker, beide stammend uit een Amsterdams burgermeestersgeslacht. Bicker bouwde De Eult en De Hooge Vuursche I in 1640. De Eult ging in 1654 over naar zijn schoonzoon Jean

Deutz, wiens kleinzoon Willem Gideon de buitenplaats in 1741 grootscheeps liet verfraaien. De Graeff kocht in 1638 grond aan in Baarn en stichtte rond 1650 Soestdijk. Overigens was kort daarvoor, in 1647, een vierde ‘Amsterdamse’ buitenplaats gebouwd, Pijnenburg, naar ontwerp van Philips Vingboons. In 1674 verkocht De Graeff zijn huis aan stadhouder Willem III, die van de Staten van Utrecht ook de heerlijke rechten kreeg over het gehele noordelijke gebied als dank voor de verdrijving van de Fransen na 1672. Van Willems ambitie om tussen het jachtslot en de Eem een Nieuwe Allée aan te leggen is slechts een derde, tot aan de Torenlaan, gerealiseerd. Met de bouw van Soestdijk begon een periode van hofcultuur, die de grote buitens op de Heuvelrug sterk heeft beïnvloed.

Het huidige bosgebied van Baarn en De Vuursche is behalve de onderliggende veenontginningen vooral bepaald door de karakteristieke lanenstelsels van de volgende ‘koninklijke’ buitens:

Drakensteyn kwam in 1634 in handen van Ernst van Reede. Zijn zoon Gerard liet in 1640 een nieuw, volledig symmetrisch achthoekig huis bouwen. Mogelijk was Jacob van Campen, bouwmeester van de kerk van Renswoude, de ontwerper. De hele omgeving onderging een metamorfose met de aanleg van lanenstelsels en de stichting van het dorp Lage Vuursche, inclusief kerk (1659), herberg, molen, school en pastorie.



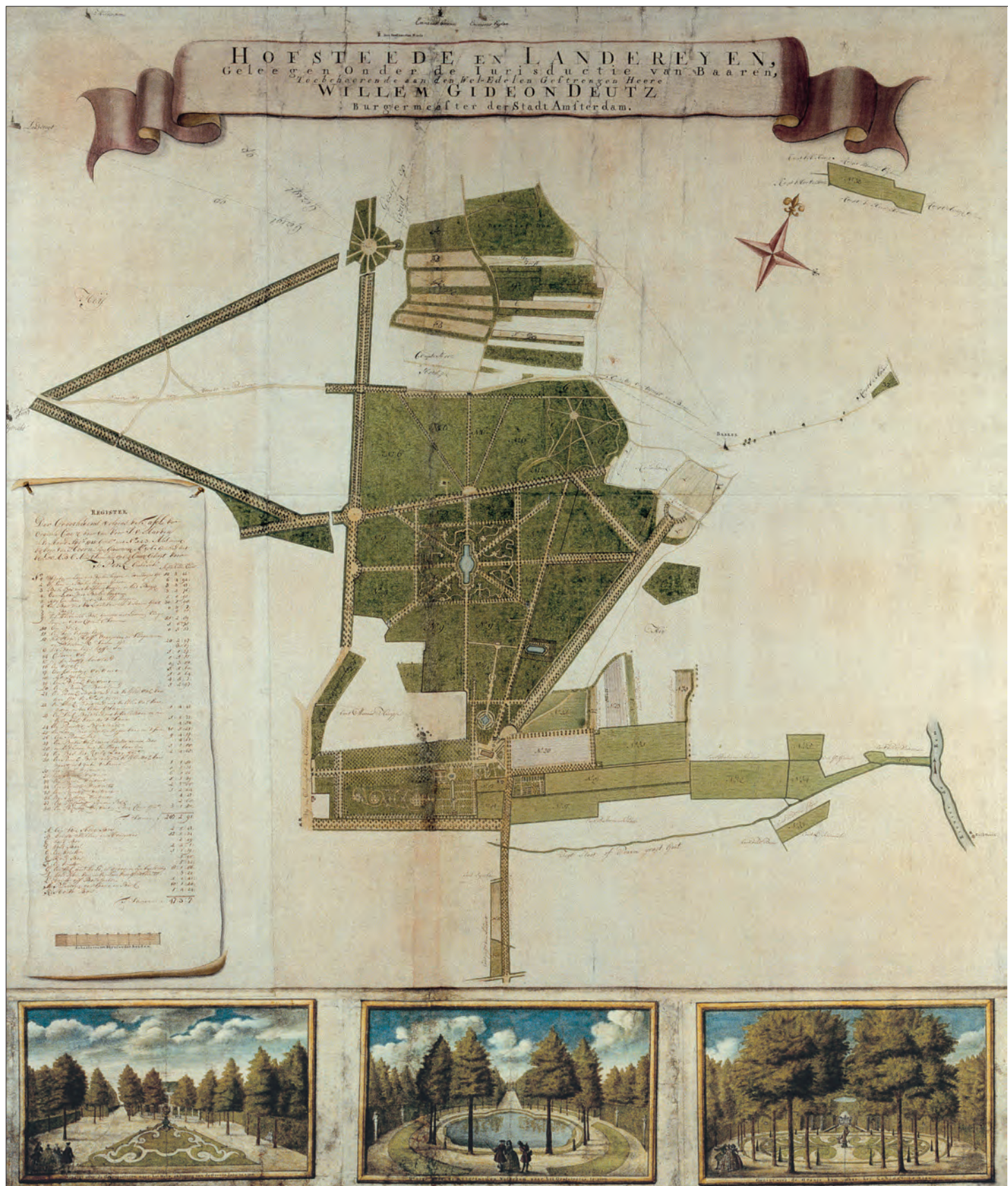
*Boven* - Platte-Grond van het Baarnsche-Bosch omstreeks 1880. Deze toeristenkaart toont de rijke Baarnse buitenplaatsenomgeving van het Baarnse Bos, met Peking en Canton aan de ene zijde en het Paleis Soestdijk aan de andere zijde, inclusief alle namen van de vele wandelattracties en horecagelegenheden. De spoorlijn met station uit 1874 is pas aangelegd, maar de villaparken nog niet.

*Links* - Het midden 18de-eeuwse Baarnse Bos met de Witte Laan als centrale lengte-as en de Grote Kom als middelpunt van een sterrenbos. Deze centrale as is tussen de kerktorens van Eemnes en Soest uitgezet. Op de achtergrond de villaparken van Baarn aan weerszijden van de spoorlijn Amsterdam-Amersfoort uit 1874. Op de voorgrond de Koningslaan, afgesloten door de Naald van Waterloo uit 1818. De Koningslaan is in 1674 als Nieuwe Allée aangelegd en zou vanaf paleis Soestdijk tot aan de Eem hebben moeten doorlopen.

Pijnenburg kreeg in 1647 een huis met formeel lanenstelsel. Boerderij Laanzicht herinnert daar nog aan. De hoofdas werd langs de Pijnenburgergrift gelegd, thans de Biltseweg. In 1823 is het park verlandschappelijkt en voorzien van een serpentinevijver. Het huidige huis dateert uit 1835.

Vosseveld ten zuiden van het dorp Soest werd in 1654 als Heuvel en Dal aangelegd door Guillelmo Bartolotti nadat hij zich uit het project Amersfoortseweg had teruggetrokken. Het rechtehoekige lanenstelsel is nog bewaard gebleven.

Soestdijk, een jachthuis uit omstreeks 1650, kreeg van Willem



Het Baarnse Bos maakt sinds 1758 deel uit van paleis Soestdijk. Het was oorspronkelijk de buitenplaats De Eult van de schatrijke Amsterdamse koopman en burgemeester Willem Gideon Deutz. Op magistrale wijze liet hij vanaf 1741 met grootse assenstelsels zijn buitenverblijf aanleggen. Op deze tekening door J. Perk uit 1754 is de aanleg weergegeven. Een typisch ontwerp motief uit de Franse formele tuinstijl is de ganzenvoet, een hoofdas met twee daarop samenkommende diagonalen: de Torenlaan werd de zichtas van het sinds 1881 verdwenen huis, de andere diagonaal, de Schrikslaan op de Amersfoortse Joriskerk, staat nog niet op de kaart. Deze werd rond 1765 aangelegd door prins Willem V. De aanleg, waaronder ook de Amsterdamse Straatweg, Hilversumse Straatweg en de Van Heutszlaan, domineert nog steeds het deftige aanzien van Baarn.



*Boven* • De Manege van Amerongen in zuidwestelijke richting met op de voorgrond de Hooiweg naar Veenendaal. Deze opname van april 2004 laat de reconstructie van het sterrenbos zien. Het bijzondere element is rond 1790 aangelegd door de eigenaar van kasteel Amerongen. De acht diagonale paden boden een prachtig zicht op het kasteel en de uiterwaarden en op diverse andere punten op de Heuvelrug. Bij helder weer was ook de Domtoren van Utrecht zichtbaar.

*Links* • Amerongen werd kort na de verwoesting in 1672 herbouwd in sobere Hollands classicistische stijl met formeel aangelegd park. Op de achtergrond het dorp Amerongen en links het laatste stuk van de Lekdijk.



*Caarte Vande Ambachts Heerlikheid en Landerije van Meersbergen Anno 1756* door Justus van Broeckhuysen. De Hollands classicistische parkaanleg met de geometrische tuinen en de straalgewijze paden op de Focoldusheuvel zijn hier gedetailleerd aangegeven.

III in 1674 de Koningslaan als zichtas. Het paleis werd in 1816-22 door architect Jan de Greef geheel vernieuwd en vergroot in empirestijl. De tuinen werden kort daarna door Jan David Zocher omgevormd in een landschapspark.

Groeneveld werd kort voor 1700 aangelegd op de hofstede De Biezen door de Hugenoot Marcus Mamuchet. Tot zijn dood in 1730 werd het uitgebreid met een relatief smal, formeel park op de veenontginning van Drakenburg. De ruim drie kilometer lange zichtas domineert nog steeds (zie *luchtfoto op p. 181*). Rond 1759 is het huis met twee hoge vleugels uitgebouwd. Het park werd vóór 1787 verlandschappelijk door J.G. Michaël, rond 1860 gevolgd door de aanleg van J.D. Zocher. Het oude Drakenburg ernaast kreeg kort na 1673 een nieuw huis met bijgebouwen in formele setting. Alleen een deel van de omgrachting herinnert nog aan deze oude buitenplaats. De Eult is vanaf 1741 aangelegd. Een uitgebreid stelsel van 45 meter brede, met dubbele bomenrijen gemarkeerde lanen domineren nog steeds het gebied: de Amsterdamse Straatweg, de Torenlaan gericht op de Baarnse kerktoren en de Van Heutzlaan. De Hilversumse Straatweg moet in de periode zijn rechtgetrokken. Het Baarnse Bos werd in 1758 aan Soestdijk toegevoegd en voorzien van nu nog goed bewaard gebleven geometrische aanleg met sterrenlanen.

De Hooge Vuursche I dateert uit omstreeks 1780-1790. Deze grote, nu geheel verdwenen buitenplaats lag aan de Hilversumse Straatweg, tegenover de Vuurscheweg. De Vuurscheweg moet toen zijn rechtgetrokken en als statige laan met bomen beplant. Als zichtlaan op het huis werd ter vermaak een vinkenbaan aangelegd, de huidige Brandtorenlaan. In het bos achter het in 1815 gesloopte huis zijn nog diverse dwarsassen, een *grand canal* en een vroeg-landschappelijke serpentinevijver aanwezig. Ook het 19de-eeuwse Hooge Vuursche II is inmiddels verdwenen en heeft in 1911 plaatsgemaakt voor het huidige nummer III, aan de overzijde van de weg. De tuin van het huidige Hooge Vuursche, ontworpen door Dirk F. Versteeg, behoort tot de beste voorbeelden van de architectonische tuinstijl in Nederland!

Ewijckshoeve, schuin tegenover Pijnenburg, werd in 1694 verworven door Justus van Ewijck. In de loop van de 18de eeuw ontstond achter het huis een uitgestrekt park. De landschappelijke padenstructuur uit omstreeks 1860 is nog geheel intact. Het huidige huis in empirestijl dateert uit 1827.

### Amersfoortse buitens

Langs de Heiligerbergerbeek onder Amersfoort zijn kort na 1640 enkele bijzondere buitenplaatsen aangelegd. De fraaiste is wel



*Links* • Amerongen tot omstreeks 1600. Nadat de Nederrijn zich in zuidelijke richting terugtrok werden in de brede uiterwaard, direct tegenover het dorp, twee kastelen gebouwd. De zuidflank van de Heuvelrug was al veel langer bewoond, getuige de resten van *celtic fields* en grafheuvels in de hoger gelegen zone. Vanaf de 8ste eeuw werd de helling langs de heerweg Utrecht-Rhene benut voor bouwlanden, de enges.

*Rechts* • Amerongen omstreeks 1800. De enges op de zonnige zuidhelling werden benut als tabaksplantages. Na verwoesting in 1672 werd kasteel Amerongen weer opgebouwd. Niet in de onveilige uiterwaard, maar op de Heuvelrug lieten de Van Reedes dennenbossen aanleggen, doorkruist met statige beukenlanen. Op het hoogste punt kwam een sterrenbos (Manege) dat uitzicht naar alle kanten bood.





*Boven* • De buitenplaats Zuylestein met de geometrische tuinaanleg en het in 1983 gereconstrueerde huis. Op de Heuvelrug is links van de lange laan in donkergroen het jachtbos, genaamd het Wafelijzer, zichtbaar. Aan weerszijden zijn restanten van de vroegere engen nog herkenbaar.

*Rechts* • Gravure van Zuylestein te Leersum naar het noorden door D. Stoopendaal omstreeks 1710. Deze vogelvlucht vanaf het huis is kort na de uitbreiding van de tuin met assenstelsels gemaakt. De Heuvelrug oplopende hoofdas en het jachtbos zijn goed zichtbaar. Vanuit zichtassen in dit bos moet destijds een prachtig uitzicht hebben bestaan over de heide en op het dorp Amerongen. In de hier afgebeelde broderietuin staat het huidige huis.

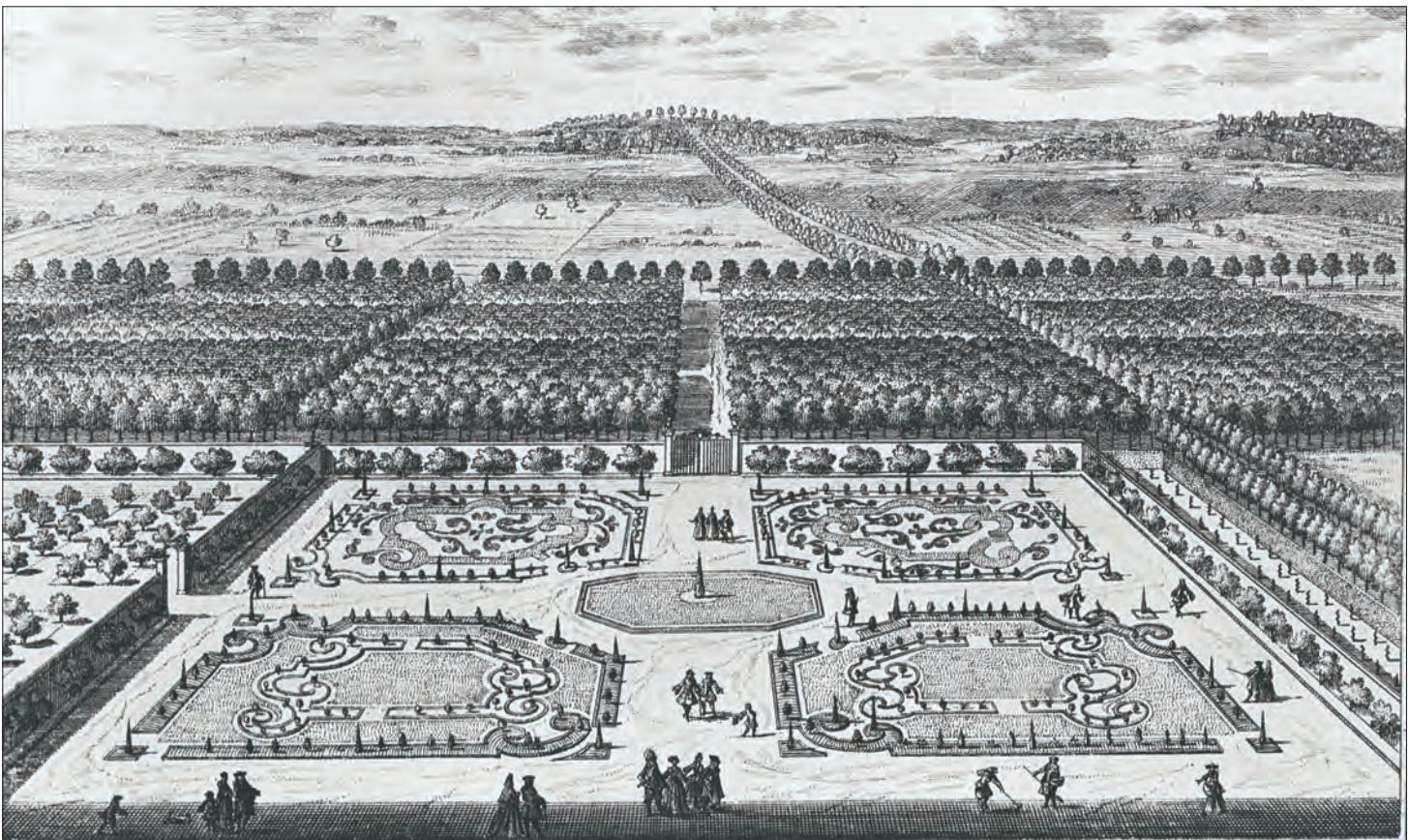
Nimmerdor, gebouwd door de ‘dolle jonker’ Everard Meyster, die ook de verdwenen buitenplaatsen Dool-om-Berg en Oog in Al bij Utrecht had aangelegd. Nimmerdor, waarvan het park rond 1830 in landschapsstijl is veranderd, bezit nog de 1,5 kilometer lange zichtas richting Oud-Leusden. Naast Nimmerdor lagen Waterdal en Zandbergen. Ten zuiden ervan, eveneens op de stuwwalrand van de Heuvelrug, zijn later de buitens Don Bosco (Leusder End, 1916) en Schutterhoef (1919) aangelegd. Als laatste in de rij kunnen we Den Treek beschouwen, begin 18de eeuw met lanenstelsels (Houtlaan) aangelegd en rond 1820 voorzien van een landschapspark.

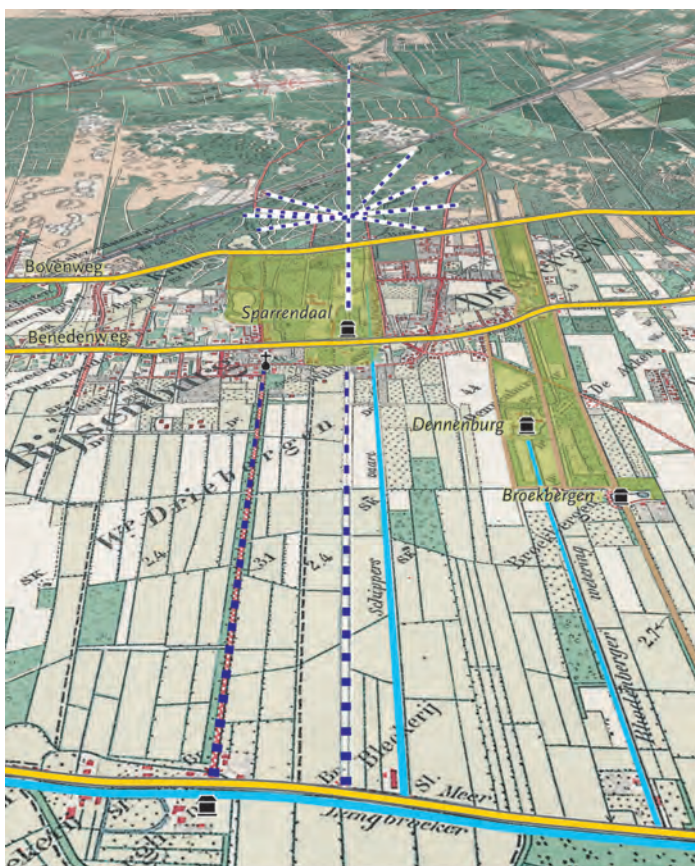
#### *Stichtse buitens*

De basis voor de Stichtse Lustwarande werd al in de 17de eeuw door de Oranjes gelegd. Naast Het Slot van Zeist kwam rond 1700 het park van Zuylestein bij Leersum tot ontplooiing. Zuylestein werd in 1630 aangekocht door prins Frederik Hendrik en door zijn kleinzoon Willem sterk vergroot met geometrische tuinen en een assenstelsel, waarvan de hoofdas vanaf de provinciale weg tussen de oude engen ruim één kilometer de Leersumsche Berg opliep. Op het hoogste punt, met uitzicht over Amerongen, kwam een bospadenpatroon, dat naar zijn vorm het Wafelijzer werd genoemd.



Boven • Caerte van de Jurisdictione van de Ridderhoff-stee van Zijlesteijn ende het dorp Leersum, door Hendrik Verstralen uit 1633. Het noorden ligt hier links. De nog grotendeels vroegmiddeleeuwse verkaveling bestaat uit enggronden ter weerszijden van de Rijksstraatweg ('Den Boven Wegh'). De kerk van Leersum ligt aan de kruising met de Scherpenzeelseweg naar de Ginkelse venen. Onder is het smeltwaterdal van de Utrechtse Baan ('Gat vanden Bergh') afgebeeld, boven ligt Zuylestein. Het 14de-eeuwse kasteel is na aankoop in 1630 door stadhouder Frederik Hendrik tot buitenplaats vergroot. De lange laan met het direct ten noorden van de eng gelegen jachtbos staat al aangegeven.





Sparrendaal uit 1754 op de topografische kaart uit 1906. Kenmerkend voor de Stichtse Lustwarande is de ligging van de buitenplaatsen tussen de boven- en de benedenweg met zichtlijnen haaks erop.

Een derde belangrijke buitenplaats was Amerongen, die na verwoesting door de Fransen in 1672 werd opgebouwd door Godard van Reede in de strenge Hollands classicistische stijl. Zijn nazaten transformeerden de nabijgelegen zuidflank van de Heuvelrug tot een jachtbos met uitzicht over hun kasteel: rond 1760 met de aanleg van de Bergjessteeg en een eerste dennenaanplant ter weerszijden, rond 1780 gevolgd door een formeel lanenpatroon en omstreeks 1790 gecompleteerd door een sterrenbos (Manege) met acht assen en een cirkellaan, uitzicht gevend op onder meer het kasteel, de Utrechtse Dom en de Veenendaalse molen.

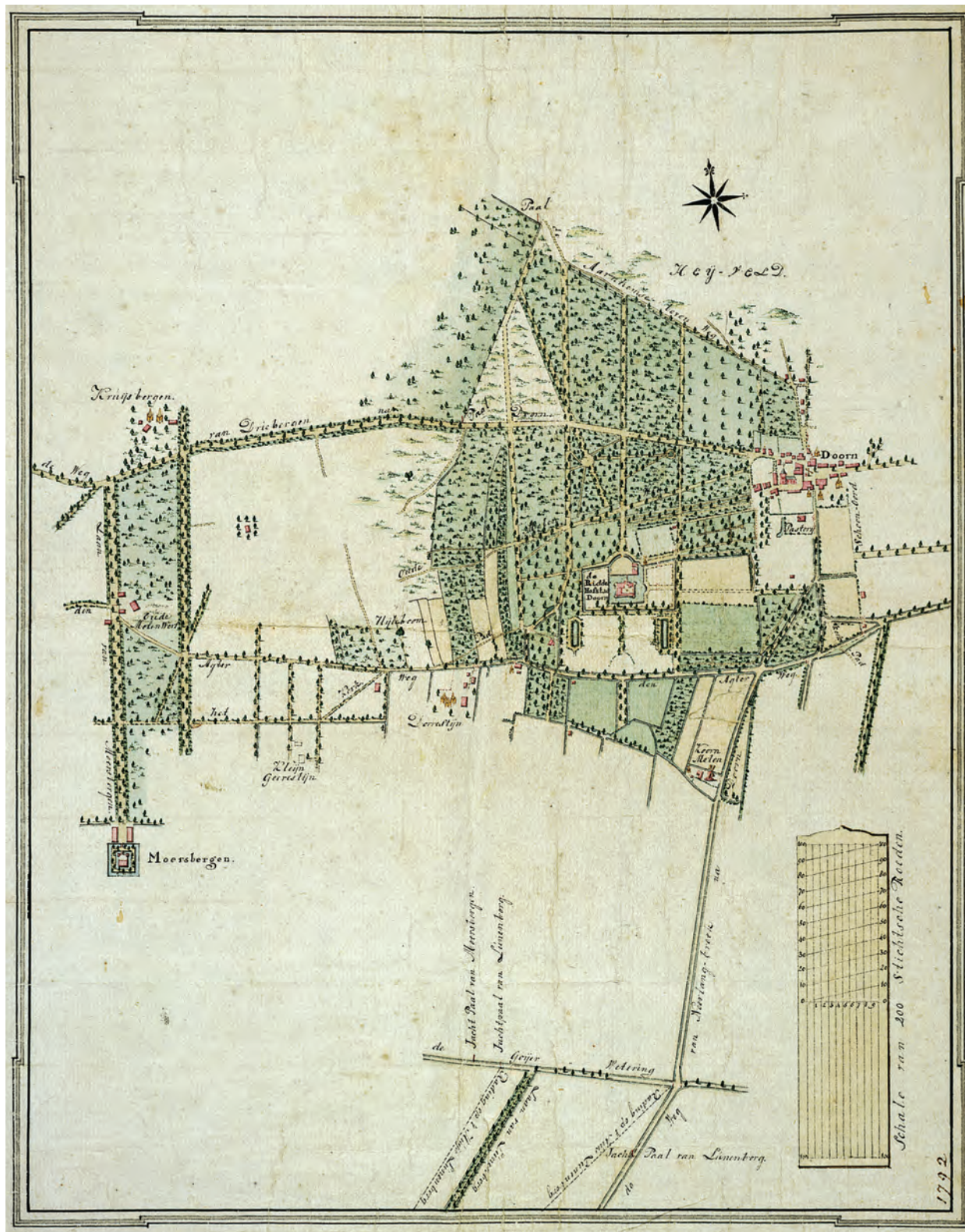
Een vierde buitenplaats van allure was Sparrendaal in Driebergen, die na verkoop door de Staten van Utrecht in 1642 in particuliere handen kwam. Hier was het de Utrechtse griffier Jacob van Berck en diens erfgenamen die hun bezit uitbreidden. Een oude schapendrift tussen de Langbroekerwetering en het hoogste punt van de Heuvelrug ter plaatse werd rechtgetrokken en benut voor een lange zichts. Rond 1700 kreeg deze as op twee kilometer afstand van de Hoofdstraat een sterrenbos met maar liefst zestien lanen. In 1754 werd op de as het huidige huis gebouwd.

Een andere belangrijke buitenplaats in Driebergen was Dennenburg. Deze is vanaf 1745, met de aankoop van het naastgelegen Broekbergen door het Utrechtse burgemeestersgeslacht Van der Muelen, noordwaarts uitgebreid langs een tweetal schapendriften: de Hogesteeg-Welgelegenlaan en de Buntlaan.

Geïsoleerd op de oostflank met de Vallei kwam een vijfde grote buitenplaats tot stand: Maarsbergen. Sinds de 12de eeuw lag hier een belangrijke abdij die de Heuvelrugflank tussen de Maarnse Grindweg en de Buurtsteeg had ontgonnen. De Amsterdammer Samuel de Marez begon na zijn aankoop in 1656 met de aanleg van een in totaal 2,2 kilometer lange noord-zuid as, waarop het huis kwam te staan. De Wijkerweg aan de ene zijde en een tweede zichts op de Focoldusheuvel aan de andere zijde begrepen het 400 meter brede, in vakken opgedeelde park, dat in het zuiden een halfronde afsluiting kreeg. Op de 38 meter hoge Focoldusheuvel kwam een koepel te staan die met zestien lanen uitzicht bood over het wijde landschap destijds. De Wijkerweg kreeg ten zuidwesten van de uitzichtsheuvel een afsluiting in de vorm van de cirkelvormige wal, de Paraplu.



Huis Doorn met op de voorgrond het poortgebouw uit 1920 in de nieuwe as van het huis.



Kaart van Huis Doorn uit 1792. De 14de-eeuwse ridderhofstad kreeg in de eerste helft van de 18de eeuw een formele aanleg met een noord-zuid-gerichte zichts (Gezichtslaan) tot de Arnhemse Bovenweg (Kampweg). Vanaf 1800 werd het park ingrijpend in landschapsstijl gewijzigd. Daarbij is de Achterweg in zuidelijke richting verlegd volgens het huidige tracé. Toen kreeg Huis Doorn ook een nieuwe voorgevel, gericht op de tegenwoordige entree vanaf de Langbroekerweg.

Op de oostflank van de Heuvelrug liggen nog twee andere grote landgoederen: Prattenburg en Remmerstein. Het lanenstelsel van Remmerstein is in de tweede helft van de 18de eeuw aangelegd en bezit een bijzonder sterrenbos met twaalf lanen vanuit het middelpunt, een verhoging genaamd de Paasheuvel (+ 53 meter NAP).

Het uitzicht moet groots zijn geweest. De middenas is gericht op de lager gelegen verdwenen woontoren (sinds 1910 een duiventoren) van het laatmiddeleeuwse Remmerstein. Andere lanen zijn gericht op de kerktorens van Veenendaal, Rhenen en Wageningen (Wageningselaan). Het huidige landhuis van Remmerstein met de



Op de topografische kaart van 1891 liggen de landerijen van kasteel Maarsbergen nog temidden van de kale heidevelden. De in 1656 met formele assen aangelegde buitenplaats heeft de Focoldusheuvel als uitzichtspunt benut. De bouwgronden aan de westzijde en de Valkeneng aan de zuidoostkant dateren nog uit de periode van de 12de-eeuwse abdij die hier heeft gestaan.



Het in 1936 van bepleistering ontdane kasteel Maarsbergen met torens uit 1930.

fraaie architectonische tuin van D.F. Tersteeg dateert uit 1912 en heeft met een 45 graden hoek ten opzichte van de hoofdlaan een nieuwe oriëntatie richting Nederrijn.

In Doorn waren het de oude ridderhofsteden Moersbergen, Huis Doorn en Schoonoord die met een eerste bosaanplant de Heuvelrug opkropen. Bij Moersbergen werd kort na 1743 de zichtlaan tot de oude hoofdstraat doorgetrokken. Huis Doorn, dat tot 1635 in handen was van de domproost, kreeg rond 1720 een formele tuinaanleg met centrale as over de hoofdstraat. Deze Gezichtslaan liep door tot aan de toen rechtgetrokken bovenweg, de huidige Kampweg. Ter weerszijden ervan, tot aan de huidige Middellaan en Ijskelderlaan, werd een parkbos aangelegd.

De oude hofstede Schoonoord werd in 1732 omgevormd tot een buitenplaats. Vanaf 1751 is Schoonoord door Hendrik Swellengrebel en zijn nazaten uitgebreid met zichtlanen en bosaanplant: de huidige Kaapse Bossen, herinnerend aan de afkomst van Swellengrebel als gouverneur van de Kaapkolonie. Het huis werd in 1861 afgebroken.

Bij De Bilt werden, ditmaal aan de noordzijde van de hoofdweg, Houdringe en het aangrenzende Beerschoten aangelegd. In 1640 verving de gevluchte hugenoot J.F. Mamuchet een hofstede en noemde het nieuwe huis Houdringe als herinnering aan zijn Noord-Franse familiebezit. Het was een eenvoudig huis met een kleine formele tuin voorzien van een zichtlaan naar het zuiden.

Het tegenwoordige huis dateert uit 1779 en het landschapspark is van rond 1860. Beerschoten kwam in 1680 in particulier eigendom en kreeg na 1765 diverse formele lanenstelsels met attracties als de Konijnenberg en de Goudvissenkom. Deze liggen nog in het bos achter het huis en zijn in 2013 gerestaureerd door het Utrechts Landschap. De verder in het bos gelegen Trappenberg, waarop vroeger een windharp stond, gaat nog schuil achter het groen.

### 1800-1900 • Buitenplaatsen, bossen en kampementen

Vlak voor en tijdens de Franse tijd verschenen twee grote buitenplaatsen in de Lustwarande, Vollenhoven (1777-1806) bij De Bilt en Broekhuizen (1794-1810) bij Leersum. Met hun witgepleisterde neoclassicistische gevels en hun parken in landschapsstijl zijn ze kenmerkend voor de Stichtse Lustwarande.

Pieter de Smeth, wiens vader Beerschoten bezat, kreeg Vollenhoven in 1800 in bezit en gaf kort na de aankoop in 1806 van Den Eijck tuinarchitect Hendrik van Lunteren de opdracht voor een groots parkontwerp van de nu vergrote buitenplaats Vollenhoven. Broekhuizen kreeg van de tuinarchitect J.G. Michael (en later zijn schoonzoon J.D. Zoicher jr.) slingervijvers, grillig begrensde gazons en zichtlijnen naar Wijk bij Duurstede en de Heuvelrug. Naast een rechte zichtlaan (Broekhuizerlaan) door de Darthuizer Poort werd een landschappelijke zichtlijn getrokken op de in 1818 gebouwde tombe van Van Nellestein.

### Stichtse Lustwarande

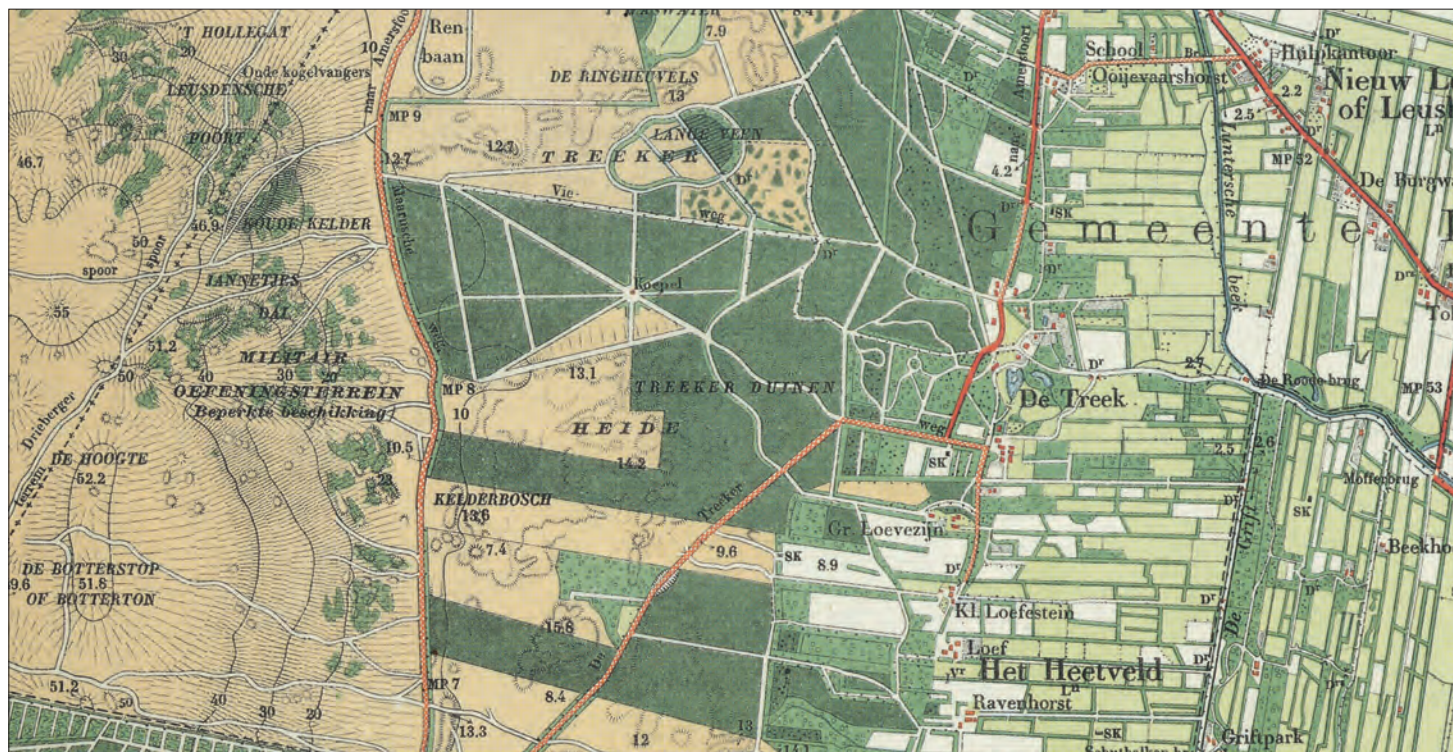
Een nieuwe fase brak aan nadat koning Willem I tussen 1822 en 1840 uitverkoop hield van de staatsdomeinen ter bekostiging van nieuwe infrastructuur. De tijdens de Franse tijd opgepotte Amsterdamse kapitalen vonden een veilige belegging op de lege en goedkope zandgronden van de Utrechtse Heuvelrug. Belegging werd gecombineerd met het 'grote genieten' van de rijke renteniers op zuidflank, dat met zijn reliëf en natuurlijke waterhuishouding bij uitstek geschikt was voor de aanleg van zomerverblijven in de populaire landschappelijke stijl. Met de bestrating in 1818 van de weg tussen Utrecht en Rhenen werd het gebied beter bereikbaar.

Tussen 1820 en 1840 ontstond een eerste bouw golf van buitens langs de weg van Utrecht naar Zeist. Lagen de oude kastelen en de enkele grote buitens met hun watersingels nog op de lagere kleigronden, nu kwamen de huizen en hun parken op de droge zandgronden, bijvoorbeeld Beek en Royen in Zeist. Dit 18de-eeuwse buiten werd in 1824 verkaveld in de buitenplaats Hoog Beek en Royen aan de noordzijde van de weg. De oriëntatie vanuit de huizen werd omgedraaid, van hoog naar laag, uitkijkend over de arcadisch ontworpen overplaatsen en weilanden. Heerewegen en De Breul in Zeist en Bloemenheuvel in Driebergen zijn daarvan nog steeds mooie voorbeelden. De zone tussen de oude bovenweg en de benedenweg werd ingericht voor huis en park. De oude kronkelende schapendriften trok men recht om als perceelsscheiding van de nieuwe parken te dienen.

Een tweede bouwperiode vond plaats tussen 1850 en 1880, nadat de aanleg van de spoorlijn Amsterdam-Arnhem voor een rechtstreekse verbinding zorgde. De buitens concentreerden zich rond het station Driebergen-Zeist op de kruising met de oude hoofdweg. De groei van de dorpen Driebergen-Rijsenburg kreeg hierdoor een sterke impuls. In Rijsenburg had P.J. van Oosthuysen, rijk geworden door handel met de Frans-Bataafse legermacht van generaal Marmont, al in 1810 een bebouwing met kerk gerealiseerd,



Ontwerp voor het 114 ha grote Hydepark te Doorn uit 1885 door tuinarchitect Hendrik Copijn. Typerend voor de late landschapsstijl zijn de beslotenheid, de exotische beplanting en de geometrische tuindelen nabij de gebouwen. Voor de aanleg werden volwassen bomen aangevoerd. In 1891 zijn enkele wijzigingen op de kaart aangebracht, zoals de verlegging van de Oude Arnhemse Bovenweg voor de aanleg van La Forêt. Op de plek van het enorme huis stond sinds 1962 een modern gebouw, dat in 2014 weer is vervangen.



*Boven* • Het landgoed Den Treek op de topografische kaart van 1907. Pas nadat de markegronden van Leusden in 1889 vrijkwamen konden grootgrondbezitters met de bebossing ervan beginnen. Hier is goed te zien hoe het landschapspark van Den Treek is uitgebreid met een Sterrenbosch in de kwelzone van de Lange Duinen. De westelijk gelegen Leusderheide is na vestiging van het militaire oefenterrein in 1870 heide gebleven.

*Onder* • Landgoed Den Treek op de overgangszone tussen het duingebied van de Heuvelrug en de strookontginning van de Vallei.



aangelegd in de vorm van een halve cirkel, naar voorbeeld van het St. Pietersplein te Rome. Zijn weduwe trad in zijn ondernemerssporen en liet ten noorden van de Hoofdstraat als belegging zo'n vijftien buitenverblijven aanleggen, waaronder Beukenstein en Kraaijbeek.

In Doorn ontwikkelden enkele grootgrondbezitters forse buitenplaatsen als Beukenrode (1873) en Aardenburg (1865-1902). In het dorp zelf werden rond 1860-1870 kleinere buitens als geldbelegging aangelegd.

Een verdere ontsluiting van de Lustwarande oostwaarts vond plaats na de aanleg van de tramlijn Utrecht-Doorn in 1883, die vijf jaar later tot aan Rhenen werd doorgetrokken. Kort voor de eeuwwisseling kwamen nog een paar zeer luxueuze buitens tot stand, zoals Hydepark in Doorn (1885) en Ma Retraite in Zeist (1896).

Tijdens een derde en laatste bouwperiode, tussen 1900 en 1920, werden nog diverse buitenverblijven gerealiseerd. De weg Doorn-Amersfoort ontwikkelde zich tot een nieuwe buitenplaatszone met onder meer het Maarten Maartenshuis (1912), Stameren (1903), 't Stort (1904) en De Hoogt (1908). Men ging het ook wat hoger op zoeken, zoals De Hoogstraat (1914), De Ruiterberg (1916) en Huis te Maarn (1915). De tijd van de grote landschapsparken had toen plaats gemaakt voor geometrisch aangelegde tuinen in directe relatie met het huis. Na de aanleg van De Tangh bij Rhenen in 1927, vlak voor de grote crisisjaren, was het gebeurd met de Lustwarande. Tussen Doorn en Leersum bleef het opvallend leeg aan buitens. Hier kregen de productiebossen de overhand. Tussen Amerongen en Rhenen bleef tot in de jaren 1930 de tabaksteelt domineren. Hierdoor heeft het zuidelijk deel van de Lustwarande haar open karakter langs de uiterwaarden van de Nederrijn behouden.

### Bebossingen

De *eerste fase* van de bebossing van de Heuvelrug dateert van ongeveer 1750 tot 1800. Belegging op lange termijn (laanbomen) werd afgewisselend met eikenhakhout voor snelle verdiensten. Jacht en vermaak waren toen andere belangrijke motieven. Een geliefde aanleg voor de jacht was het sterrenbos waar, vanuit het middelpunt, gemakkelijk naar alle kanten geschoten kon worden. Geëxperimenteerd werd met de aanleg van dennen (Dennenburg) vanwege hun statige en altijd groenblijvende karakter (Nimmerdor). Voor de lanenstelsels genoot de eik als koninklijke boom de voorkeur.

Vanwege de snellere groei werden echter voornamelijk beukenbomen aangeplant; voor eenvoudige lanen in een enkele rij, voor belangrijke lanen in een dubbele rij. Als wandellaan kwamen de bomen in een rechthoekverband te staan, als rijlaan voor koetsen ging de voorkeur uit naar het driehoekverband vanwege de diagonale kijkrichting. Het statige theedrinken voor het huis maakte op de Heuvelrug plaats voor het bewegen door het landschap, te voet of te paard. De Kaapse en Amerongse Bossen, alsook de bossen rond de Hooge Vuursche, zijn daarvan mooie voorbeelden.

Een *tweede fase* luidde de grootschalige bebossing van de heide in. Ten tijde van de Bataafse Republiek ging de overheid zich bemoeien met de systematische ontginning van de 'nog ledige en woeste gronden'. Een staatsregeling uit 1798 moest de ontginning van de heide door particulieren stimuleren. Hiervan profiteerde grootgrondbezitter Laurens Jan Nepveu: op een kaart van zijn buitenplaats Zandbergen bij Huis ter Heide staat in de achterste vakken

'nieuw gezaaid Mastbosch' vermeld. Kort na 1800 begon Van Oosthuysse vanuit zijn buiten Sparrendaal het Noordhout met naaldbomen in te planten. Andere grootgrondbezitters als Stoop en De Beaufort volgden na 1830, toen de heide verder werd ontsloten door de aanleg van de Woudenbergseweg en de Maarnseweg. In het verlengde van de oude achtergrens van het Slotcomplex, de Krakelingweg, werd een rechte grenslijn getrokken tot aan de Maarnseweg. De oude bovenweg werd rechtgetrokken en bij Hydepark noordwaarts verlegd. Het tussengebied kreeg ontsluitingswegen en was rond 1900 bebost met naaldbomen, bestemd als stuthout voor de opkomende Limburgse mijnen.

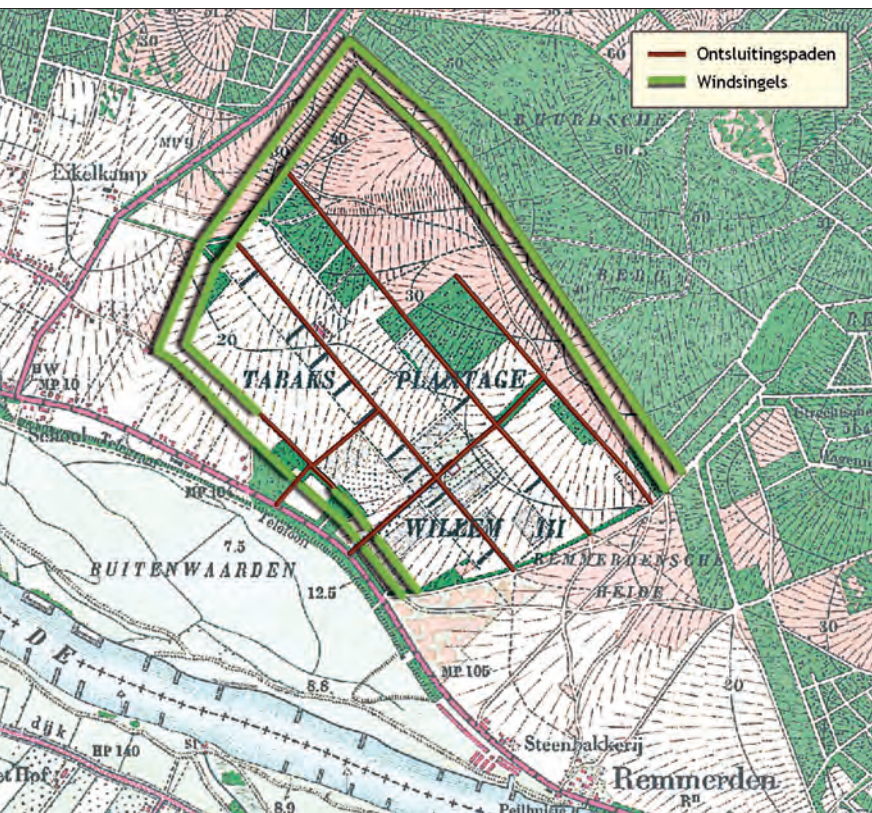
Een bijzondere bebossing vond omstreeks 1837 plaats direct ten zuiden van de Woudenbergseweg. Hier trachtte de Amsterdamse bankier J.B. Stoop een buitenplaats te stichten met een landschapelijke aanleg naar ontwerp van J.D. Zocher. Het park is er gekomen, maar op de plaats van het nieuwe huis verrees een tempeltje. Een jachthuis ('t Berghuis) is het middelpunt van de aanleg geworden, met lange zichtlijnen richting Veluwe. Na 1880 zette De Beaufort de bebossing van Henschoten en Den Treek op voortvarende wijze voort.

Ten zuiden van Huis ter Heide en Soesterberg werd de 17de-eeuwse vakkenverkaveling van de Amersfoortseweg verlengd. Tussen 1798 en 1813 kwam hier Wallenburg als experimentele zandontginning tot stand. Na 1813 verloren de Staten van Utrecht hun eigendom over de uitgestrekte meentgronden op de Heuvelrug. De 'gemene grond' bij Soest kwam in bezit van de gemeente, die van Zeist en Driebergen kwam in bezit van de staat. Alleen op de Leusderheide behielden de boeren hun eeuwenoude gebruiksrecht.

Een *derde fase* volgde tussen 1880 en 1900, toen productiebossen door de staat werden aangelegd voor de opkomende mijnen. Als gevolg van de Markenwet in 1886 kwamen grote stukken gemeenschappelijke heidegrond vrij en moesten de boeren op de Leusderheide het veld ruimen. De oostzijde van de Doornseweg kwam grotendeels in handen van particulieren en werd spoedig bebost. De westzijde werd een gesloten militair oefenterrein en bleef heide. Op de oostelijke Heuvelrugflank, tussen Oud-Leusden en Henschoten, werden in 1887 de oude kronkelende karrensporen vervangen door een recht wegstelsel en bosproductiepaden: de Kerkweg en als dwarswegen de Buurtweg-Waterlooweg en de Viesteeg. Diverse vennen, zoals de Droogmakerij, 't Waswater en het Langeveen, waren eind 18de eeuw al omgezet in grasland. In het bosgebied tussen Overberg en Elst werd een lange, noord-zuid lopende ontsluitingsweg aangelegd en voorzien van parallel- en dwarspaden (Midden- en Noorderlaan). Voor de ontginning van de Elsterberg verscheen hiermee een geheel nieuwe bosverkaveling. Het oudere Amerongse en Prattenburgse Bos met de Westenvlaan als scheiding groeiden aan elkaar. In het zuiden werd de Buurtse Berg bebost na aanleg van de Defensieweg als centrale ontsluitingsweg, haaks op de Veenendaalse Straatweg. Bij Amerongen zien we in de vorm van sterrenbossen nog de restanten van de typische eind 19de-eeuwse esthetische bosbouw, die ook exoten als de Douglasspar introduceerde. Het Sterrenbosch op Den Treek is hiervan het beste voorbeeld.

Een *vierde fase*, tussen 1900 en 1940, richtte zich op een kortere omloopsnelheid van het productiebos. Het dichte net van evenwijdig met de hoogtelijnen meelopende productiepaden, zoals





De Tabaks Plantage Willem III op de topografische kaart uit 1912. Omzoomd door een dubbele windsingel van bomen werd vanaf 1853 een grote tabaksplantage aangelegd op de zuidhelling van de Heuvelrug. Langs ontsluitingspaden kwamen grote schuren voor het drogen van de tabak. Door opkomst van tabak uit Nederlands-Indië is de plantage niet meer voltooid.

ten noorden van de Amerongse Berg, maakte plaats voor een rechthoekig rasterpatroon. Het laat goed de mechanisatie in de bosbouw zien, die niet meer afhankelijk was van de terreingesteldheid ter plaatse. Een dergelijke verkeveling vinden we ook in het Zuilensteinse Bos en ten noorden van de Utrechtse Baan, de laatste beschikbare gebieden die door het in 1899 opgerichte Staatsbosbeheer bebost werden.

### Tabaksteelt

Na introductie van de tabaksteelt bij Amersfoort volgde na 1645 het gebied rond Amerongen. Met schapenmest en plaggen werden de oude enges op de zuidflank tot aan Rhenen opgedeeld in tabaksplantages. Na de komst van de sigaar in 1850 was de tabakscultuur over haar hoogtepunt heen. Nog tot 1950 werd in het Utrechtse hardnekkig volgehouden. Een uniek initiatief om de tanende tabakscultuur nieuw leven in te blazen was de grote Plantage Willem III bij Elst uit 1853. Rond 1900 stonden hier nog twaalf grote tabaksschuren in gelid tussen de beide ontsluitingspaden. Maar de half ontgonnen, met een windsingel van dubbele bomenrijen omzoomde plantage stagneerde en werd omstreeks 1930 opgeheven. Diverse 19de-eeuwse tabaksschuren bepalen hier en daar nog het beeld.

### Legerkampen

Het centrale deel van de Heuvelrug wordt gedomineerd door militaire terreinen. Een eerste aanzet daartoe gaf de Franse generaal Marmont, die als opperbevelhebber van de Frans-Bataafse troepen in 1804 een tijdelijk kamp voor zijn 18.000 manschappen liet aanleggen. De drie kilometer lange strip van dit *Camp d'Utrecht* met het daarbinnen centraal gelegen dorpie Austerlitz is nog goed herkenbaar. Ter herinnering aan zijn verblijf liet Marmont in het najaar van 1804 de Pyramide oprichten als bijzonder baken op de destijds lege heidevlakte.

Na de bevrijding in 1813 kwam grond in handen van Domeinen; met de aanleg van het Kamp van Zeist werd vanaf 1818 de militaire aanwezigheid definitief. In 1887 huurde het Ministerie van Oorlog de Leuserheide van Amersfoort. Een gesloten oefengebied met een nieuwe wegenstructuur, schietbanen en, na 1953, werkplaatsen en oefenbanen voor tanks veroorzaakten ingrijpende aanpassingen op de heide. Amersfoort werd een belangrijke garnizoensstad met kazernebouw aan de zuidkant en oefenterrein op de Vlasakkers. Soesterberg werd in 1913 de bakermat van onze luchtmacht met de aanleg van het eerste militaire vliegveld van Nederland. Onder de Duitse bezetting werd Soesterberg in 1941 uitgebouwd met rol- en startbanen, opstelplaatsen voor bommenwerpers en een drietal gecamoufleerde *Waldlager* in *Heimatstil*, waarvan één complexje nog resteert, het Walaardt Sacrékamp in Huis ter Heide.

### 1900-2014 • Verstedelijkte versnippering

#### Villaparken

Betere ontsluiting van de Heuvelrug leidde eind 19de eeuw tot de eerste villaparken. Na de aanleg van de spoorlijn Amsterdam-Amersfoort in 1874 kwamen de villaparken in Baarn en Amersfoort (Bergkwartier) tot ontwikkeling. In 1863 werd de spoorlijn Utrecht-Amersfoort aangelegd, waarlangs rond 1900 de forenzendorpen Bilthoven, Den Dolder en Soestduinen ontstonden. Na de aanleg



Boven • Plan en Omstreken van het Kamp bij Zeist op 15 augustus 1853. Waarschijnlijk werd deze kaart gemaakt ter gelegenheid van de grote legeroefeningen die toen op de Leuserheide plaatsvonden. De strips van het Frans-Bataafse kamp bij Austerlitz en het Kamp Zeist met de waterputten zijn goed zichtbaar. Op de Leuserheide is een eerste oefenbatterij. Rechts • De Pyramide van Austerlitz tijdens de restauratie in september 2004.





Ontwerp *Villapark Vogelzang* te Bilthoven uit 1899. Omlijst door fraaie Jugendstil-krullen presenteerde een particuliere ondernemer zich met het eerste villapark van Bilthoven, goed bereikbaar nabij het uit 1863 daterende spoorwegstation. De grote kavels werden na 1907 verkleind en dichter met villa's bebouwd.

van de buurtspoorlijnen tussen 1898 en 1901 breidden Zeist, Bilthoven en Soest zich sterk uit. In Zeist kwam het Wilhelminapark (1881), gevolgd door het Lyceumkwartier (1905/1925) en het zeer extensief bebouwde Bosch en Duin. In Bilthoven werd direct ten zuiden van de spoorlijn het Park Vogelzang (1899) aangelegd. Ten noorden van de spoorlijn kwamen vanaf 1910 de villaparken Drakensteyn, De Biltsche Duinen, in 1918 gevolgd door het Oosterpark (Componistenbuurt) en het Ridderoordspark (Schildersbuurt). In Soest werd het noordelijk deel van de eng opgeofferd en het lint erlangs volgebouwd.

De tramlijn Utrecht-Rhenen (vanaf 1887) en nieuwe busverbindingen (vanaf 1930), hebben de verstedelijking van Zeist, Driebergen en Doorn verdere impulsen gegeven. Op kleine schaal was sprake van bebouwing in Maarn bij de spoorlijn Amsterdam-Arnhem, waar ten behoeve van de grootschalige zandafgraving tussen 1890 en 1930 een rangeerterrein werd aangelegd.

### *Middenstandswijken en arbeidersbuurten*

Na de crisis van 1929 was het gedaan met de Stichtse Lustwarande. De ene na de andere buitenplaats werd verkaveld tot villa- of middenstandswijk. Exploitatie van bouwterreinen was de enige lucratieve onderneming in dit gebied zonder landbouw en industrie. Ter indamming van de ongebreidelde particuliere exploitatie presenteerden Granpré Molière en Verhagen in 1931 een gewestelijk plan voor Oost-Utrecht, de eerste voorloper van het streekplan. Geconcentreerde uitbreiding rond de bestaande kernen, toeristische natuurbanen en beschermde natuurgebieden waren de uitgangspunten. Ter ontsluiting van dit 'hotel in het groot voor de stedelijke samenleving' waren randwegen geprojecteerd, een concept dat vooruitliep op de stedelijke ring van de Randstad. Van een hiervoor vereiste intergemeentelijke samenwerking kwam echter niets terecht.

Het uitnutten van buitenplaatsterreinen ging gewoon door. Dit zien we in De Bilt (Park Arenberg) en vooral in Zeist (Patijnpark,

Kersbergen, Lommerlust) en Driebergen (Burgemeesterspark). Na verkoop van Huis Doorn in 1874 werd het parkbos ten noorden van de hoofdstraat lukraak verkaveld en bebouwd.

Naast deze wijken voor gegoede forenzen werden tussen 1910 en 1930 diverse sociale woningbouwcomplexen gebouwd voor arbeiders van de lokale industrieën. Vooral Baarn (Rode Dorp) en Zeist (Gerodorp) bezitten nog fraai gedetailleerde complexen. Vanwege de sterke uitbreiding van de dorpen na 1900 heeft de Heuvelrug de grootste concentratie aan stedenbouwkundig en architectonisch waardevolle woonbuurten.

### *Instellingen*

Heide en bossen op de Heuvelrug raakten na 1900 in trek bij mensen uit de stad. Opkomend toerisme had de bouw van pensions, bosbaden (Baarn, Leersum), uitspanningen en dierentuinen als Ouwehand in Rhenen uit 1932 tot gevolg. Relicten uit het verleden, zoals het Zeisterbos en de Pyramide van Austerlitz, werden als toeristische attracties ingericht. Typisch voor de Heuvelrug waren de vele gezondheidsinstellingen, gestichten, internaten, conferentieoord en disciplinaire inrichtingen die hier verspreid over het gebied verrezen. Gezonde boslucht en geïsoleerde ligging, op afstand van de stad, waren motieven voor vestiging. Het goed met (buurt)spoorlijnen ontsloten noordelijk gedeelte van de Heuvelrug was het meest in trek.

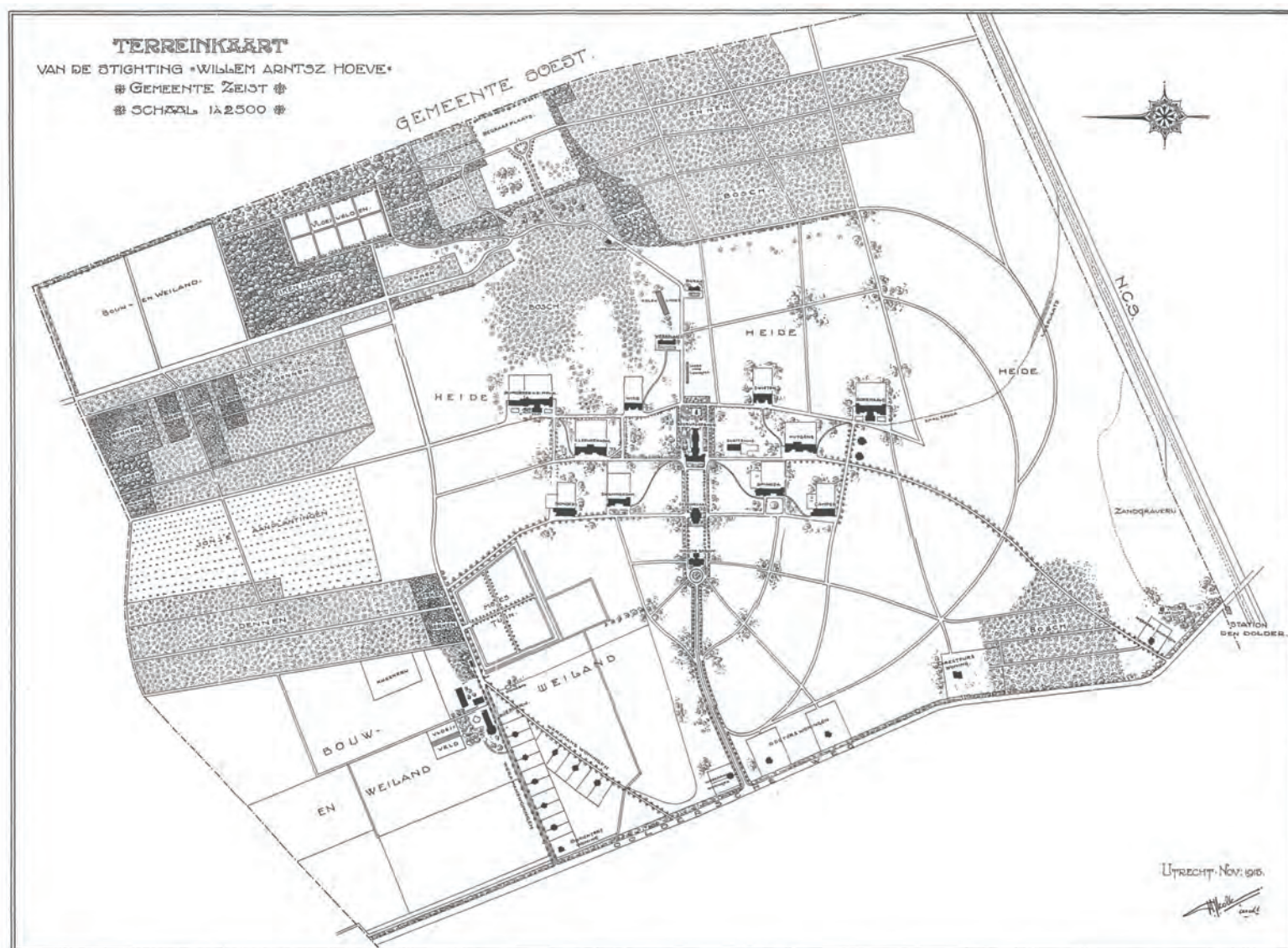
Bij Den Dolder werd in 1909 begonnen met de aanleg van de psychiatrische inrichting de Willem Arntsz Hoeve. Eind 1920 kwam ten noorden van Bilthoven het rooms-katholieke sanatorium voor tuberculose Berg en Bosch tot stand. Zeist kreeg in 1903 het Christelijk Sanatorium voor Zenuwlijders en in 1905 de strafinrichting Eikenstein. Aan de Amersfoortseweg verrees in 1931 de Nederlands Hervormde psychiatrische instelling Zon en Schild. Schoolinternaten, kindertehuizen, blindeninstituten en kerkelijke complexen kwamen aan de randen van de forenzendorpen te liggen. Op Beukenrode kwam in 1894 de Doornsche Golfclub die in 1902 naar Heidestein verhuisde en zich in 1927 definitief vestigde in de Pan bij Huis ter Heide. Na die in Den Haag (1893) was het de oudste golfclub van ons land. In de bossen bij Zeist kwam in 1931 Woudschoten, één van de eerste conferentieoord. Om klandizie te bevorderen werd veel aandacht besteed aan de architectuur.

Een geheel ander complex ligt bij Soestduinen. Hier wordt sinds 1898 drinkwater opgepompt, in eerste instantie voor de stad Utrecht, maar later ook voor diverse dorpen op de Heuvelrug. Verscholen in het bos is nog steeds een uitgebreid stelsel van zinkbedden en waterreservoirs aanwezig met het voormalige pompstation aan de weg.

### *Militarisering van de Leuserheide*

Tijdens de Koude Oorlogperiode (1949-1989) ontstond een compleet nieuwe militaire infrastructuur op de Leuserheide en de Vlasakkers. Tanktestbanen, aanvalsbanen, werkplaatsen, mobilisatiemagazijncomplexen en nieuwe cavalerie-opleidingen in Amersfoort, kazernes voor landmacht, luchtmacht, marechaussee (Soesterberg) en mariniers (Doorn) hebben een halve eeuw actief het beeld en de cultuur bepaald in dit deel van de Heuvelrug.

In 1953 kreeg Soesterberg de status van een NAVO-vliegbasis. Tussen 1954 en 1994 vloog hier een Amerikaans squadron. In 2008 valt het doek definitief voor de vliegbasis, die vanaf 2014 als Park Vliegbasis Soesterberg voor het publiek is geopend. Op één voor-



Met een boerderij temidden van bouw- en weilanden voor arbeidstherapie startte in 1906 de Utrechtse Willem Arntsz Stichting een buitengesticht voor krankzinnigen bij Den Dolder. Op deze terreinkaart uit 1915 is de eerste aanleg volgens het toen nieuwe paviljoensysteem gerealiseerd: het directiegebouw en de voorzieningen op een middenas met paviljoens aan drie noord-zuid gerichte dwarsassen. De middenas fungeerde als scheiding tussen mannen (links) en vrouwen (rechts). Hiërarchie in drie klassen kwam tot uitdrukking in de afstand van de paviljoens tot de middenas. Woningen voor het personeel kwamen langs de Dolderseweg. Het heidegebied tot aan de spoorlijn werd tot wandelpark ingericht.

oorlogse vliegtuighangar na hebben alle gebouwen in de centrale hangarstrip plaats gemaakt voor het imposante Nationaal Militair Museum.

### Verstedelijking

Na 1945 nam vooral tussen Utrecht en Rhenen de verstedelijkingsdruk sterk toe. In de jaren zestig en zeventig trad uitgebreide verdichting op in de Stichtse Lustwarande met kantoren en verdere verkavelingen. De kernen zelf groeiden expansief. Zeist is daarvan een interessant voorbeeld met wederopbouw wijken als het Staatsliedenkwartier en flatbebouwing als het Kerkebosch uit 1957. Baarn breidde uit met een woonschil in het noorden, Soest pakte nog een deel van de oude eng en bebouwde het gehele Soesterveen, De Bilt groeide in westelijke richting uit. Het in 1940 verwoeste Rhenen werd direct weer opgebouwd in de traditionalistische stijl van de Delftse School. Het stadje breidde naar het noorden uit met

woningbouwcomplexen als Vreewijk. Ook Amerongen, Leersum, Doorn en Driebergen verstedelijkten verder.

Langs de Amersfoortseweg werd de bebouwing verdicht en het tracé bij Soesterberg omgeleid. De nieuwe Stichtse Ronde, bijna even groot als de Amersfoortse binnenstad, werd landschappelijk fraai ingepast. De in de jaren zeventig aangelegde A27 veroorzaakte een sterke barrièrewerking tussen de noord- en de zuidzijde van de Heuvelrug. De kort na 1945 gerealiseerde A12 werd gedeeltelijk langs de spoorlijn Utrecht-Arnhem gelegd en heeft het centrale en zuidelijke gedeelte van de Heuvelrug gesplitst.

Diverse oudere instellingen veranderden van functie en vorm. Vele buitenplaatsen, vooral die van Zeist en Driebergen, werden vervangen of verder uitgekled met scholen, woningbouw, kantoren en tehuizen op hun achterterreinen. De periode 1960-1980 was desastreus voor de buitenplaatsengordel.