

**RUIMTE VOOR DE LEK (SNIP 3)
BASISRAPPORT CULTUURHISTORIE**

PROVINCIE UTRECHT

19 mei 2011
075046074:F
C03021.000044

Voorwoord

Het basisrapport cultuurhistorie maakt onderdeel uit van de basisrapporten van de planstudie Ruimte voor de Lek in de SNIP-3 fase. In deze fase staat de verdere uitwerking en optimalisatie van de Gekozen Variant uit de verkennende fase van de planstudie (de SNIP-2a fase) centraal. Daarbij is het doel om te komen tot een ontwerp, waarin technische en landschappelijke aspecten, omliggende projecten en de wensen van belanghebbenden optimaal samen komen. Hierbij is de haalbaarheid van het plan belangrijk: het plan moet uitvoerbaar, betaalbaar, vergunbaar en onderhoudbaar zijn. De samenhang tussen de producten van de SNIP-3 fase is in onderstaande figuur weergegeven. De SNIP-3 fase eindigt met de projectbeslissing van de Staatssecretaris. Deze beslissing markeert het einde van de planstudiefase en het begin van de realisatiefase. Voordat echt tot realisatie over kan worden gegaan, moeten ook de betreffende Bevoegde Gezagen het Provinciaal Inpassingsplan en de vergunningaanvragen goed keuren.

Figuur 1.1

Overzicht van de producten voor de SNIP-3 fase



Inhoud

Samenvatting	5
1 Inleiding	7
1.1 Aanleiding	7
1.2 Doelstellingen van Ruimte voor de Lek	7
1.3 Van Gekozen Variant naar Projectontwerp SNIP3	7
1.4 Doel van basisrapport cultuurhistorie	9
1.5 Kwaliteitsborging	9
1.6 Leeswijzer	10
2 Aanpak en afbakening van het onderzoek cultuurhistorie	11
2.1 Analyse	11
2.2 Effectbeschrijving	11
2.3 Leidraad	12
3 Beleid, wet- en regelgeving	13
3.1 Nota Niet van Gisteren, Cultuurhistorische hoofdstructuur	13
3.2 Monumentenwet, Nationale Landschappen	13
4 Beschrijving plangebied	14
4.1 Projectgebied en plangebied	14
4.2 Huidige situatie	15
4.2.1 Algemene beschrijving	15
4.2.2 Elementen en structuren	16
4.2.3 Cultuurhistorische elementen projectgebied	17
4.3 Autonome ontwikkeling	20
5 Beoordelingscriteria en referentiesituatie	21
5.1 Beoordelingscriteria	21
5.1.1 Uitwerking van het beoordelingscriterium	21
5.2 De referentiesituatie of nulalternatief	22
6 Cultuurhistorie in het ontwerp	23
6.1 Waardering van cultuurhistorische elementen	23
6.2 Leidraad voor het ontwerp	25
7 Effectbeoordeling VVKA en ontsluitingsvarianten	28
7.1 Beschrijving Voorlopig voorkeursalternatief (VVKA)	28
7.1.1 Ontsluitingsvarianten	29
7.2 MER Beoordeling van het VVKA en ontsluitingsvarianten	30
7.3 Samenvatting effectbeoordeling VVKA	32
8 Effectbeoordeling VKA	34

8.1	Van Voorlopig Voorkeuralternatief (VVKA) naar Voorkeursalternatief (VKA)	34
8.2	Optimalisatie vanuit cultuurhistorie	36
8.3	Invloed van de wijzigingen op cultuurhistorie	36
8.4	Toetsing van het VKA aan wet- en regelgeving	37
8.5	MER Beoordeling van het VKA	37
9	Effectbeoordeling Projectontwerp en uitvoeringsvarianten	38
9.1	Van voorkeursalternatief (VKA) naar Projectontwerp	38
9.1.1	Uitvoeringsvarianten	40
9.2	Optimalisatie vanuit cultuurhistorie	40
9.3	Invloed van de wijzigingen op cultuurhistorie	40
9.4	Toetsing van het Projectontwerp en uitvoeringsvarianten aan wet- en regelgeving	41
9.5	MER Beoordeling van het Projectontwerp en Uitvoeringsvarianten	41
10	Conclusies en aanbevelingen	42
Bijlage 1	Overzicht van geraadpleegde documenten	43
Bijlage 2	Verificatie	44

Samenvatting

Voor de uitwerking van het ontwerp van 'Ruimte voor de Lek' zijn diverse basisonderzoeken uitgevoerd. Op basis van deze onderzoeken is het ontwerp verder uitgewerkt en getoetst op milieueffecten in het Milieueffectrapport (MER). Dit basisrapport geeft de resultaten weer van het uitgevoerde onderzoek voor het aspect cultuurhistorie. Het basisrapport cultuurhistorie levert informatie ten behoeve van het ontwerpproces en het Inrichtingsplan. Daarnaast is in beeld gebracht welke gevolgen de realisatie van de maatregelen hebben op de cultuurhistorische waarden.

Voor het project is ruimtelijke kwaliteit, naast het halen van de waterstaatkundige doelstelling, een belangrijk aspect. Cultuurhistorische waarden vormen een integraal en aanzienlijk deel van de ruimtelijke kwaliteit van het plangebied. De inzet van het project is dan ook mede gericht op het behoud en het ontwikkelen van cultuurhistorische waarden.

In het projectgebied ligt een aantal cultuurhistorische elementen, deze zijn merendeels gerelateerd aan de specifieke ligging van het gebied in het rivierdijklandschap. De belangrijkste cultuurhistorische waarden in het projectgebied hebben betrekking op:

- het beschermd gezicht Vianen, waar de Buitenstad deel van uitmaakt;
- elementen van de Nieuwe Hollandse Waterlinie (schootsvelden, fort, kazematten); en
- buitendijkse elementen die kenmerkend zijn voor het rivierdijklandschap, als zomerkades, strangrestanten, verkavelingspatronen enz.

Per uiterwaard kan van een aanzienlijke combinatie van waarden sprake zijn (ensemblewerking). Zo bijvoorbeeld in de Mijnsheerwaard. Bijzondere elementen zijn hier de Buitenstad en de resten van de voormalige haven van Vianen.

Voor de omgang met cultuurhistorische elementen in het ontwerp is een Leidraad voor het ontwerp opgesteld. Bij behoud van cultuurhistorische waarden gaat het zowel om fysiek behoud (handhaving in de huidige situatie, in combinatie met regulier of specifiek beheer), als om behoud van karakter en context. Het plan is hierop in wisselende mate afgestemd, soms hebben andere belangen de voorrang gekregen boven cultuurhistorische waarden (aanleg parkeerplaats in Pontwaard-Mijnsheerwaard). De belangrijkste cultuurhistorische waarden blijven echter in stand, zowel fysiek, als wat betreft karakter en context.

Het Projectontwerp is in dit basisrapport beoordeeld op effecten op de cultuurhistorische waarden. Het Projectontwerp leidt niet tot het geheel of grotendeels verloren gaan van aanzienlijke cultuurhistorische waarden. Een negatieve beoordeling geldt ten aanzien van het verwijderen van een deel van de zomerkade in de Vianense Waard. Het versterken van de verkavelingsstructuur in dit deelgebied heeft een positief effect. De grootste effecten, zowel positief als negatief, treden op in de Pontwaard bij het beschermd gezicht Vianen. Deze uiterwaard vormt in cultuurhistorisch opzicht het belangrijkste deelgebied en de aantasting van waarden is groter dan het positieve effect. Dit gegeven beïnvloedt de totaalscore op cultuurhistorie die daarmee uitkomt op 0/-.

Vanuit cultuurhistorische optiek zijn de volgende aanbevelingen relevant en reeds verwerkt in het Ruimtelijk kwaliteitsplan:

- Behoud en beheer van cultuurhistorische elementen dient uit te gaan van het cultureel, niet-natuurlijk karakter van de elementen (zie 6.2 Leidraad). Dit komt zowel het fysiek behoud als het karakter en de herkenbaarheid van deze elementen ten goede.
- Een terughoudende inrichting van de haven in de Pontwaard-Mijnsherenwaard, aansluitend bij het historische, informele en groene karakter. Dit betekent: een minimale versterking, verharding en zo min mogelijk bouwwerken.
- De relatie tussen de binnendijks gelegen Kromme IJssel en de buitendijkse waterloop in het verlengde daarvan duidelijk maken door landschapskunst.

HOOFDSTUK 1 Inleiding

1.1

AANLEIDING

In 1993, maar vooral in 1995 heeft het Nederlandse rivierengebied te maken gehad met zeer hoge waterstanden op de rivieren. De veiligheid in ons rivierengebied stond onder zware druk. Naar aanleiding van deze hoge waterstanden en de verwachte klimaatveranderingen, heeft het kabinet in december 2000 besloten om toekomstige hoge rivierafvoeren veilig naar zee af te voeren door rivieren meer ruimte te geven. Hiervoor is de Planologische Kernbeslissing (hierna: PKB) Ruimte voor de Rivier opgesteld die in januari 2007 door de Eerste en Tweede kamer is goedgekeurd. Ruimte voor de Rivier heeft als doelstelling om te zorgen dat de veiligheid van het rivierengebied uiterlijk in 2015 voldoet aan de wettelijke vastgestelde norm. Daarnaast is het verbeteren van de ruimtelijke kwaliteit van het gebied een belangrijke doelstelling van het programma. De uiterwaardvergraving in de Honswijkerwaard, Hagestein en Hagesteinse Uiterwaard en Heerenwaard, in de praktijk "Ruimte voor de Lek" genoemd, is een van de 39 maatregelen van het programma Ruimte voor de Rivier.

De initiatiefnemer van de planstudie voor Ruimte voor de Lek is de provincie Utrecht, het Rijk (de programmadirectie Ruimte voor de Rivier (PDR)) is opdrachtgever. Het project heeft een regionaal karakter; de provincie werkt samen met de gemeenten Nieuwegein, Vianen, Houten en IJsselstein, het Hoogheemraadschap Stichtse Rijnlanden, Waterschap Rivierenland en Rijkswaterstaat Dienst Oost Nederland (als adviseur van de PDR). In de SNIP3-fase zijn ook de toekomstig eindbeheerders van de gebieden (Staatsbosbeheer en Den Haneker) intensief betrokken bij de planvorming.

1.2

DOELSTELLINGEN VAN RUIJTE VOOR DE LEK

Het project Ruimte voor de Lek heeft tot doel:

- Realisatie van een waterstanddaling van minimaal 8 cm (km 945.2–946.2) bij maatgevende hoogwateromstandigheden (MHW);
- Het versterken van ruimtelijke kwaliteit.

In het project is rekening gehouden met een beheermarge om voldoende ruimte te bieden voor het uitvoeren van beheertaken in het kader van sediment- en natuurbeheer.

Een nadere uitwerking van de doelstellingen is opgenomen in het Inrichtingsplan.

1.3

VAN GEKOZEN VARIANT NAAR PROJECTONTWERP SNIP3

In augustus 2009 heeft de staatssecretaris van het Ministerie van Infrastructuur en Milieu (voorheen Verkeer en Waterstaat) de hydraulische taakstelling, doelstelling voor ruimtelijke

kwaliteit en taakstellend budget voor Ruimte voor de Lek vastgelegd (SNIP2A besluit). Uitgangspunt daarbij was het ontwerp van de zogenaamde Gekozen Variant, die door de Stuurgroep was vastgesteld. Deze Gekozen Variant is in de SNIP-3 fase verder uitgewerkt tot een projectontwerp, waarin technische en landschappelijke aspecten, omliggende projecten en de wensen van belanghebbenden samenkomen. Bij het optimaliseren van de Gekozen Variant was de haalbaarheid van het plan belangrijk: het projectontwerp is uitvoerbaar, betaalbaar, vergunbaar en onderhoudbaar.

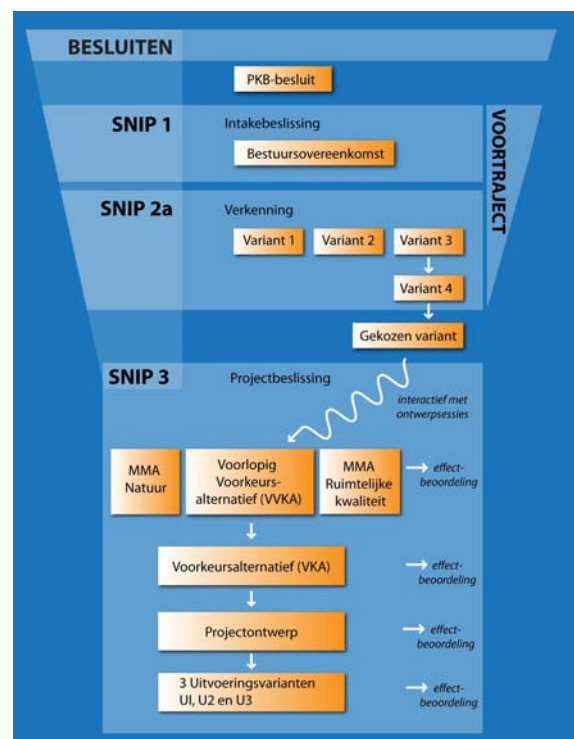
GEKOZEN VARIANT ALS UITGANGSPUNT VOOR HET PROJECTONTWERP

In de Gekozen Variant vormen de rivierkundige maatregelen voor het realiseren van hoogwaterveiligheid en de realisatie van de Ecologische Hoofdstructuur de basis voor de inrichting. Daarnaast is ook recreatie een belangrijke nevenactiviteit. Op hoofdlijnen bestaat de Gekozen Variant uit de aanleg van drie oevergeulen in het gebied. Deze geulen zorgen ervoor dat de Lek meer bergingsruimte krijgt en dat de hoogwatergolf versneld wordt afgevoerd. Daarnaast wordt de toegangsdam naar het stuweiland Hagestein verlaagd (Ossenwaard). Doordat deze dam bij hoog water een minder groot obstakel vormt, wordt ook de doorstroming van de rivier bevorderd. Naast deze rivierkundige opgaven zijn er voor de verschillende deelgebieden specifieke ruimtelijke opgaven gedefinieerd voor ontwikkeling van natuurwaarden, versterking van de ruimtelijke kwaliteit en recreatie.

Met behulp van drie optimalisatieslagen, is vanuit de Gekozen Variant toegewerkt naar het Projectontwerp. Inbreng voor de optimalisatieslagen is voortgekomen uit de effectbeoordelingen. Bij het projectontwerp zitten drie varianten voor de uitvoering. Dit proces is weergegeven in onderstaande figuur.

Figuur 1.2

Van Gekozen Variant naar Projectontwerp



De opbouw van het basisrapport is zodanig dat dit proces zichtbaar blijft. De eerste effectbeoordeling is opgesteld op basis van het Voorlopig Voorkeursalternatief (VVKA). Dit bevat zowel een beoordeling ten behoeve van de milieueffecten, als toetsing aan eventuele wettelijke kaders. De uitkomsten van de toetsing en de beoordeling zijn gebruikt om tot een geoptimaliseerd ontwerp te komen: het Voorkeursalternatief (VKA). Het VKA is vervolgens nog een keer geoptimaliseerd tot Projectontwerp.

Het ontwerpproces is verder in detail beschreven in het MER en in de Adviesnota. Een compleet overzicht van de gemaakte keuzes staat in hoofdstuk 4 van het Inrichtingsplan.

1.4

DOEL VAN BASISRAPPORT CULTUURHISTORIE

Het onderzoek voor cultuurhistorie betreft het opstellen van een cultuurhistorische analyse van het plangebied, met aandacht voor de samenhang met andere aspecten, zoals landschap en natuur. Op basis van deze analyse is in beeld gebracht welke gevolgen de realisatie van het project Ruimte voor de Lek heeft op de aanwezige cultuurhistorische waarden. Tevens is een beknopte leidraad geformuleerd voor het omgaan met cultuurhistorische elementen, ten behoeve van het ontwerpproces en inrichtingsplan.

SAMENGEVAT HEEFT DIT BASISRAPPORT DE VOLGENDE DOELSTELLINGEN:

- Weergeven van aanpak en resultaten van uitgevoerd onderzoek
- Het leveren van de benodigde informatie voor de MER beoordeling

1.5

KWALITEITSBORGING

Consistentie en raakvlakken

Het basisrapport cultuurhistorie heeft raakvlakken met de volgende andere producten:

Tabel 2.1

Raakvlakken met andere producten

Raakvlak vanuit luchtkwaliteit	Volgt uit / inbreng voor	Product
Leidraad cultuurhistorie	Inbreng voor:	Inrichtingsplan
Leidraad cultuurhistorie	Inbreng voor:	Ruimtelijke kwaliteit en beeldkwaliteitsplan
Leidraad cultuurhistorie	Inbreng voor:	Inpassingsplan
Leidraad cultuurhistorie	Inbreng voor:	Landschap
Leidraad cultuurhistorie	Inbreng voor:	Natuur
Onderdeel cultuurhistorie	Inbreng voor:	MER
Leidraad cultuurhistorie	Inbreng voor:	Archeologie
Leidraad cultuurhistorie	Inbreng voor:	Beheer- en onderhoudsplan
Kostentechnische maatregelen	Inbreng voor:	PRI-raming
Leidraad cultuurhistorie	Inbreng voor:	Uitvoeringsplan
Leidraad cultuurhistorie	Inbreng voor:	Vergunningen
Leidraad cultuurhistorie	Inbreng voor:	Technisch ontwerp
Beschrijving cultuurhistorie	Volgt uit:	Archeologie

De Leidraad cultuurhistorie is parallel aan het ontwerpproces opgesteld. Het vormt een weergave van de borging en verantwoording van de gemaakte ontwerpkeuzes ten aanzien van cultuurhistorie. Daarnaast geeft de Leidraad randvoorwaarden voor werkzaamheden in het gebied en voor eventuele optimalisaties van het ontwerp.

Tijdens het werkproces is enkele malen bilateraal overleg gevoerd met de specialisten landschap en ruimtelijke kwaliteit en projectontwerp. Daarnaast heeft enkele malen een afstemmingsoverleg tussen de specialisten plaatsgevonden. De effectbeoordeling uit voorliggend rapport is ingebracht in het MER.

Verificatie

Voor het onderwerp cultuurhistorie zijn geen vereisten opgenomen in het Handboek SNIP.

In het SNIP2A-document, de bevindingennotitie (pag. 6, ruimtelijke ontwerp kwaliteit), is aangegeven dat een ruimtelijke visie nodig is met onder meer aandacht voor cultuurhistorie. In het Ruimtelijk Kwaliteitsplan is cultuurhistorie een van de vier uitgangspunten voor de visie. Aanbevelingen vanuit de cultuurhistorische analyse zijn verwerkt in het Ruimtelijk Kwaliteitsplan (zie hoofdstuk 10).

1.6

LEESWIJZER

Hoofdstuk 2 start met een beschrijving van de aanpak van het onderzoek. Hoofdstuk 3 bevat het relevante beleid en de wet- en regelgeving. Hoofdstuk 4 licht specifieke aspecten van het plangebied toe ten aanzien van dit onderwerp. In hoofdstuk 5 zijn de beoordeling en de referentiesituatie toegelicht. Een waardering van de cultuurhistorische elementen, een visie op de cultuurhistorie van het gebied en een leidraad cultuurhistorie staat in hoofdstuk 7. Er is aandacht besteed aan de aanwezige cultuurhistorische waarden in het plangebied en positioneert deze binnen het grotere geheel van het Nederlandse rivierdijklandschap. De leidraad (paragraaf 7.2) is geformuleerd voor het omgaan met cultuurhistorische elementen, ten behoeve van het ontwerpproces en inrichtingsplan. In Hoofdstuk 7 is het Voorlopig Voorkeursalternatief beschreven en beoordeeld. Hoofdstuk 8 gaat vervolgens in op de beoordeling van de effecten voor het Voorkeursalternatief. In hoofdstuk 9 is de slag gemaakt naar Projectontwerp. De conclusies en aanbevelingen zijn tot slot beschreven in hoofdstuk 10.

HOOFDSTUK

2 Aanpak en afbakening van het onderzoek cultuurhistorie

2.1

ANALYSE

Beschrijving

De beschrijving van het studiegebied is in hoofdzaak gebaseerd op de volgende bronnen:

- Beschrijving cultuurhistorische aspecten voor de *Inrichtingsvisie Uiterwaarden bij Vianen, Nieuwegein en Houten* (ARCADIS, 2006), opgesteld in het kader van Ruimte voor de Lek;
- *Cultuurhistorische analyse van de uiterwaarden van de Lek tussen Fort Honswijk en Lopikerkapel* (adviesbureau Lantschap, 2008), opgesteld in het kader van Ruimte voor de Lek;
- *Handreiking Ruimtelijke Kwaliteit Dijkversterking Schoonhoven – Fort Everdingen, dijkkring 16* (H+N+S, 2010), waarin de rivierdijken binnen het projectgebied aan de zuidkant aan de orde komen.

Inventarisatie

In 2006 en 2008 zijn de cultuurhistorische aspecten van het gebied geïnventariseerd (ARCADIS, 2006 en adviesbureau Lantschap, 2008). Het gebied dat in het kader van deze inventarisaties is onderzocht is vrijwel identiek aan het projectgebied voor Ruimte voor de Lek, zoals binnen de huidige opdracht vastgesteld. Er heeft daarom geen nieuwe inventarisatie plaatsgevonden. Door middel van een locatiebezoek in juni 2010 is de fysieke situatie beoordeeld. Daarnaast is de beschikbare informatie gecontroleerd op volledigheid. Dit heeft geresulteerd in een aangescherpte inventarisatie en analyse. De belangrijkste conclusie uit het locatiebezoek en de informatiecontrole is dat er nauwelijks significante verschillen (aanwezigheid, mate van gaafheid) bleken met de eerdere inventarisaties (2006, 2008), behalve in de Honswijkerwaarden. Hier zijn als gevolg van de recente inrichting nauwelijks nog cultuurhistorische elementen aanwezig zijn. Aangezien deze uiterwaard buiten het projectgebied blijft (zie paragraaf 4.1) heeft geen aanvulling van de beschrijving van de cultuurhistorie (inclusief effectbeschrijving) plaatsgevonden en volstaat de beschrijving zoals in eerder genoemde rapporten opgenomen is.

2.2

EFFECTBESCHRIJVING

De effecten van de voorgenomen maatregelen op de cultuurhistorische waarden voor de afzonderlijke elementen en de samenhang ertussen zijn in beeld gebracht (hoofdstukken 7, 8 en 9). De effectbeoordeling is kwalitatief beschreven. Deze beoordeling is tekstueel onderbouwd en samengevat in een tabel met effectscores.

2.3

LEIDRAAD

Ten behoeve van het ontwerp en het beheer en onderhoud is een leidraad cultuurhistorie opgesteld (paragraaf 6.2). De leidraad bevat de bandbreedte aan 'omgangsvormen' met de aanwezige cultuurhistorische waarden, gebaseerd op een strategie die uitgaat van diverse vormen van behoud.

Een belangrijk aandachtspunt daarbij is de nieuwe ruimtelijk-functionele setting van het gebied: verweving, veiligheid, natuur en recreatie. Dit houdt in dat de ontwerp-, gebruiks- en beheervoorstellen vanuit het cultuurhistorisch aspect daarin moeten passen.

HOOFDSTUK 3

Beleid, wet- en regelgeving

3.1 **NOTA NIET VAN GISTEREN, CULTUURHISTORISCHE HOOFDSTRUCTUUR**

Het provinciaal beleid ten aanzien van cultuurhistorie is vastgelegd in de nota Niet van Gisteren, Cultuurhistorische Hoofdstructuur van de provincie Utrecht (2003). Deze nota is sinds 2003 richtinggevend voor het provinciale ruimtelijk cultuurhistorisch beleid en vertaald in het Streekplan 2005-2015. Het beschermd gezicht Vianen en de Nieuwe Hollandse waterlinie vallen binnen de beleidskoers 'Eisen stellen: cultuurhistorie geeft richting aan de mogelijkheden voor nieuwe ontwikkelingen'. Dit betekent dat aan het veranderingsproces vanuit cultuurhistorie voorwaarden worden verbonden, als kader bij het opstellen van ruimtelijke plannen en programma's van eisen voor ontwerpen en inrichtingsplannen.

3.2 **MONUMENTENWET, NATIONALE LANDSCHAPPEN**

Het beleid voor monumenten en beschermde gezichten op grond van de Monumentenwet is gericht op behoud van de aanwezige waarden. In 2009 is de aanwijzing van de Nieuwe Hollandse Waterlinie als rijksmonument in gang gezet. Dit houdt in dat uiteindelijk alle in het kader van de linie gebouwde en aangelegde werken als rijksmonument beschermd gaan worden.

Bij de Nationale landschappen gaat het om behoud van de kernwaarden. Voor het Nationaal landschap de Nieuwe Hollandse Waterlinie zijn dat:

- het samenhangende systeem van forten, dijken, kanalen en inundatiekommen;
- het groene en overwegend rustige karakter; en
- de openheid.

HOOFDSTUK

4 Beschrijving plangebied

In dit hoofdstuk is de begrenzing van het plangebied opgenomen, evenals een beschrijving van de huidige situatie en de autonome ontwikkeling met betrekking tot het cultuurhistorie. Een algemene beschrijving van het plangebied is terug te vinden in het MER en het Inrichtingsplan.

4.1

PROJECTGEBIED EN PLANGEBIED

In het project Ruimte voor de Lek worden twee verschillende plangrenzen aangehouden: projectgebied en plangebied.

Projectgebied

Het projectgebied voor het project Ruimte voor de Lek bestaat uit de volgende deelgebieden:

- Toegangsdam Stuweiland en Ossenwaard (verder: Stuweiland);
- Bossenwaard;
- 't Waalse Waard;
- Vianense Waard;
- Pontwaard & Mijnsheerenwaard.

Voor deze gebieden wordt een Provinciaal Inpassingsplan (PIP) opgesteld en is een wijziging in ruimtelijke bestemming voorzien. De Milieueffectrapportage (MER) heeft betrekking op dit projectgebied. Natuurlijk worden bij de beoordeling van de effecten van de voorgestelde ontwikkelingen in de MER, ook de effecten die plaatsvinden buiten het projectgebied meegenomen.

Bijzondere status stuweiland Hagestein in projectgebied

Het stuweiland bij stuw Hagestein valt buiten de begrenzing van het projectgebied. Wel behoort de langzaam verkeersroute over en bereikbaarheid van het eiland tot het project. Daarom is deze route ook binnen het projectgebied opgenomen (deelgebied toegangsdam Stuweiland).

Plangebied

Het plangebied bestaat uit dezelfde deelgebieden als het projectgebied MER, uitgebreid met:

- Honswijkerwaarden.
- Uiterwaard Hagestein.

De delen van het plangebied, die buiten het projectgebied vallen zijn geen onderdeel van het MER en van het PIP. Wel wordt voor al deze gebieden in het kader van het project Ruimte voor de Lek een ontwerpvisie opgesteld in het Ruimtelijk Kwaliteitsplan.

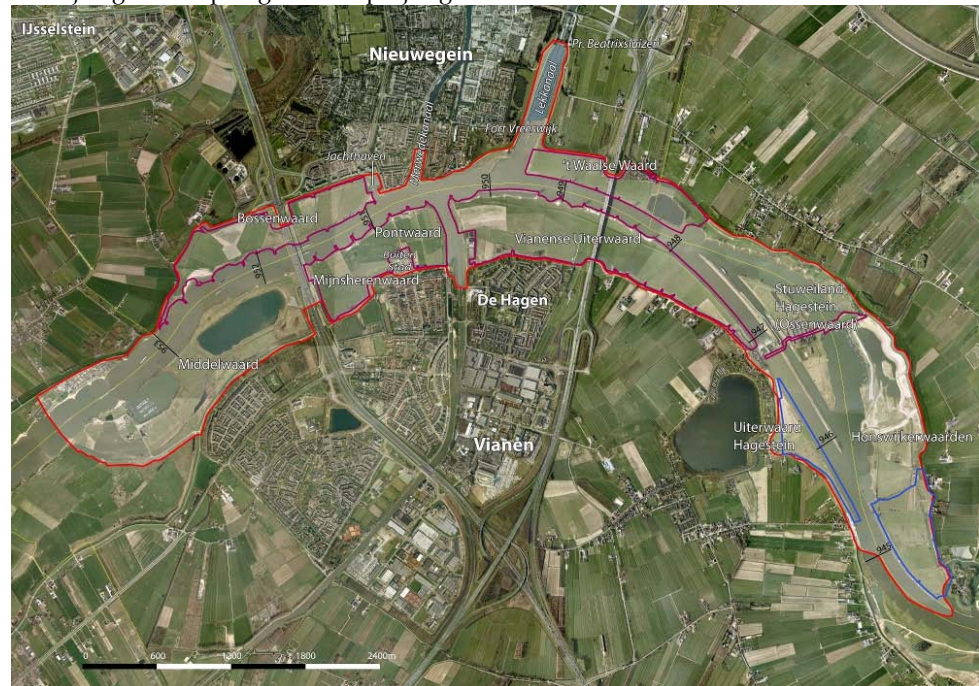
Op Figuur 4.3 zijn de verschillende begrenzingen weergegeven, met bijbehorende verwijzingen naar plangebied en projectgebied.

Figuur 4.3

Plangebied Ruimte voor de Lek

Rode lijn: plangebied

Paarse lijn: projectgebied



4.2

HUDIGE SITUATIE

4.2.1

ALGEMENE BESCHRIJVING

De omgeving van Vianen en Nieuwegein maakt deel uit van het Nederlandse rivierdijklandschap: de rivierdijk met het buitendijkse gebied (uiterwaarden) en het binnendijkse gebied voor zover dat op de dijk betrokken is. Dit type landschap komt over een grote lengte langs de Nederlandse rivieren voor. Het rivierdijklandschap vertoont een grote landschappelijke eenheid die berust op de aanwezigheid van de samenhangende hoofdelementen: rivier, dijk, uiterwaarden (afwisselend aanwezig) en binnendijks gebied.

Langs de Lek in de omgeving van Vianen zijn deze onderdelen in hun cultuurhistorische samenhang in meer of mindere mate goed herkenbaar:

- De loop van de Lek is in de Middeleeuwen tot stand gekomen, de dijken dateren ook uit die periode. In de 19^e eeuw is de rivier 'vastgelegd' met kribben e.d. Meer recent (20^e eeuw) zijn de stuw van Hagestein en het Lekkanaal. Het plangebied ligt op de overgang van de middenloop van de Lek naar het benedenstroomse deel van de rivier. Hier gaat in het oosten een sterk meanderende hoofdgeul tussen veelal brede, reliëfvrije uiterwaarden over in een zwak meanderende getijdenrivier met relatief smalle, vlakke uiterwaarden;
- Het binnendijks gebied bestaat gedeeltelijk uit agrarisch gebied met een in hoofdlijnen middeleeuwse verkaveling (omgeving Hagestein, Tull en 't Waal, Lopikerkapel). De Lekdijk is lokaal als ontginningsbasis herkenbaar (ten oosten van Vianen). De historische

relatie met de rivier van de kernen Vianen en Vreeswijk is mede aanleiding geweest voor de aanwijzing als beschermd gezicht;

- Aan de zuidkant van de Lek vindt ten oosten van Lexmond de overgang plaats van het landschap dat bodemkundig en historisch-geografisch bepaald wordt door *veenontginningen* naar de ontginningen van de *oeverwallen/stroomruggen* enerzijds en die van de *komgronden* anderzijds. De veenontginningen langs de rivier worden gekenmerkt door een verkaveling min of meer haaks op de dijk, die ook als ontginningsbasis heeft gefunctioneerd en daardoor dicht bebouwd is. Bij de oeverwal/stroomrugontginningen ligt de oudste dorpskern vaak op een stroomrug op enige afstand van de dijk (bv. Hagestein), terwijl zich daarnaast een meer of minder dichte dijkebeouwing heeft ontwikkeld;
- Door de sterke uitbreidingen van Vianen in de periode na 1945 is bovengenoemde overgang in de huidige situatie niet goed meer herkenbaar. Aan de noordkant van de rivier is voornamelijk sprake van veen- en komontginningen, beide gekenmerkt door een verkaveling haaks op de dijk. Een onderbreking vormt de oeverwal van de Hollandsche IJssel, ter hoogte van de afdamming aan de Lek in 1285. Ook aan de noordkant wordt het binnendijks gebied voor een aanzienlijk deel in beslag genomen door de vrij recente uitbreidingen van Nieuwegein. Hier zijn historische kenmerken zo goed als verdwenen;
- Het buitendijks gebied is gedeeltelijk in agrarisch gebruik en vertoont merendeels het ‘klassieke’ uiterwaarden-beeld van reliëfrijk grasland. Typerend is de aanwezigheid van een steenfabriek en van zand- en kleigaten;
- Waar ontzanding heeft plaatsgevonden (Honswijkerwaard) zijn de kenmerken van het rivierdijklandschap verloren gegaan; en
- Rivieroverschrijdend zijn de werken behorend bij Nieuwe Hollandse Waterlinie (m.n. de forten bij Vreeswijk, Honswijk en Everdingen). De forten waren bedoeld om de rivier te beheersen en inlaatpunten (t.b.v. inundatie) te verdedigen. De rivier hoort dus bij het schootsveld van de forten, het buitendijks gebied ligt gedeeltelijk in de zone waar niet of alleen in hout mocht worden gebouwd (‘Verboden Kringen’).

Een meer uitgebreide gebiedsgeschiedenis staat in hoofdstuk 2 en volgende van het rapport *Cultuurhistorische analyse van de uiterwaarden van de Lek tussen Fort Honswijk en Lopikerkapel* (adviesbureau Lantschap, 2008).

4.2.2

ELEMENTEN EN STRUCTUREN

Inzicht in de cultuurhistorische waarden van het projectgebied en de onmiddellijke omgeving staat op de cultuurhistorische kaart van de provincie Utrecht (<http://www.provincie-utrecht.nl/onderwerpen/cultureel-erfgoed/monumenten/cultuurhistorie/>). De belangrijkste elementen staan op deze digitaal te raadplegen kaart. Het gaat in hoofdlijnen om:

- categorie *nederzettingen*: de beschermde gezichten Vianen (met de Buitenstad) en Vreeswijk en het open boerderijlint cq. de middeleeuwse ontginningsbasis aan de binnenkant van delen van de Lekdijk;
- categorie *infrastructuur*: de rivier zelf, de flankerende dijken, zomerkades;
- categorie *militaire infrastructuur*: de werken van de Nieuwe Hollandse Waterlinie gericht op het beheersen van de rivier; en
- categorie *grondgebruik*: stroomruggen binnen- en buitendijks, voor de uiterwaarden typerende restanten van klei- en zandwinning.

Een aantal van deze elementen ligt binnen het feitelijke projectgebied, andere grenzen daaraan. Elementen die niet binnen het plangebied liggen, maar wel van daaruit of vanaf de rivierdijk zichtbaar zijn blijven verder buiten beschouwing. De ontwikkelingen in het plangebied zijn niet zodanig dat deze elementen fysiek beïnvloed worden, de beïnvloeding wat betreft herkenbaarheid en ervarbaarheid vanuit het plangebied is ingeschat als te verwaarlozen.

4.2.3

CULTUURHISTORISCHE ELEMENTEN PROJECTGEBIED

Per deelgebied is in deze paragraaf een overzicht opgenomen van cultuurhistorische elementen. Waar relevant is een korte toelichting op het element toegevoegd. De elementen zijn opgenomen op kaart in Figuur 4.4.

Bossenwaard (gemeente Nieuwegein, gemeente IJsselstein)

- tracé zomerkade;
- waterloop die binnendijks aantakt op de Kromme IJssel en vroeger overtollig water afvoerde via sluis in de Lekdijk/IJsseldam. Tweede sluis, voor inlaat in droge periodes, in de zomerkade;
- verkaveling Bossenwaard, waaronder die schuin op de dijk (aansluitende verkaveling binnendijks is verdwenen);
- deel van de Lekdijk dat de IJsseldam vormt, ook wel de dam bij Het Klaphek, waar in 1285 de Hollandsche IJssel is afgedamd op last van de graaf van Holland. Vanaf dat moment werd de Lek de hoofdafvoer van de Nederrijn. De dam zorgde ervoor dat de wateroverlast in westelijk Holland aanzienlijk afnam, maar sloot ook een belangrijke vaarroute voor de stad Utrecht af. In het buitentalud van de Lekdijk een monument uit 1988 voor de dijkversterking met onderdelen voormalig peilschaalhuisje in de Bossenwaard;
- rivierkribben ten westen van de A2; en
- jachthaven, de vluchthaven bij de schipbrug die tussen 1840 en 1936 (opening Lekbrug) functioneerde en het eerdere veer Vreeswijk – Vianen verving.

't Waalse Waard (gemeente Nieuwegein, gemeente Houten)

- monding Lekkanaal. Het kanaal is aangelegd in 1936 en vormt het sluitstuk van de ontwikkeling van de vaarverbindingen in en om Vreeswijk. Ter vervanging van het Merwedekanaal werd in de jaren '30 van 20^{ste} eeuw het Amsterdam-Rijnkanaal tussen Utrecht en Wijk bij Duurstede aangelegd, met een aftakking naar het zuiden: het Lekkanaal;
- schootsveld 'Fort bij Vreeswijk'. Het fort is in 1786 aangelegd, omgewerkt in 1820 en verbeterd in 1853 in het kader van de Nieuwe Hollandse Waterlinie. Het fort verdedigde de nabijgelegen sluizen van Vreeswijk; en
- mitrailleurkazematten uit 1936 aan de monding van het Lekkanaal, beide strategische onderdelen van de Nieuwe Hollandse Waterlinie.

Vianense Waard, inclusief het Merwedekanaal

- een deel van de zomerkade;
- de verkaveling, aan de oostkant in lijn met de binnendijks gedeeltelijk bewaard gebleven waaierverkaveling;
- de waterloop in lengterichting die een strang (fossiele rivierloop) aanduidt;
- de rivierkribben ten westen van de A27;

- de lagere zone onderaan de buitenkant van de dijk (afgegraven t.b.v. kleiwinning voor de dijk), met ook een rabattenbosje; en
- monding Merwedekanaal. Het Zederikkanaal is in 1824-1825 gegraven ter verbetering van de scheepvaartweg tussen Amsterdam en Rotterdam. Tussen 1883 en 1893 werd het kanaal verbreed en verdiept tot het (tweede deel) van het Merwedekanaal.

Pontwaard, Mijnsheerenwaard

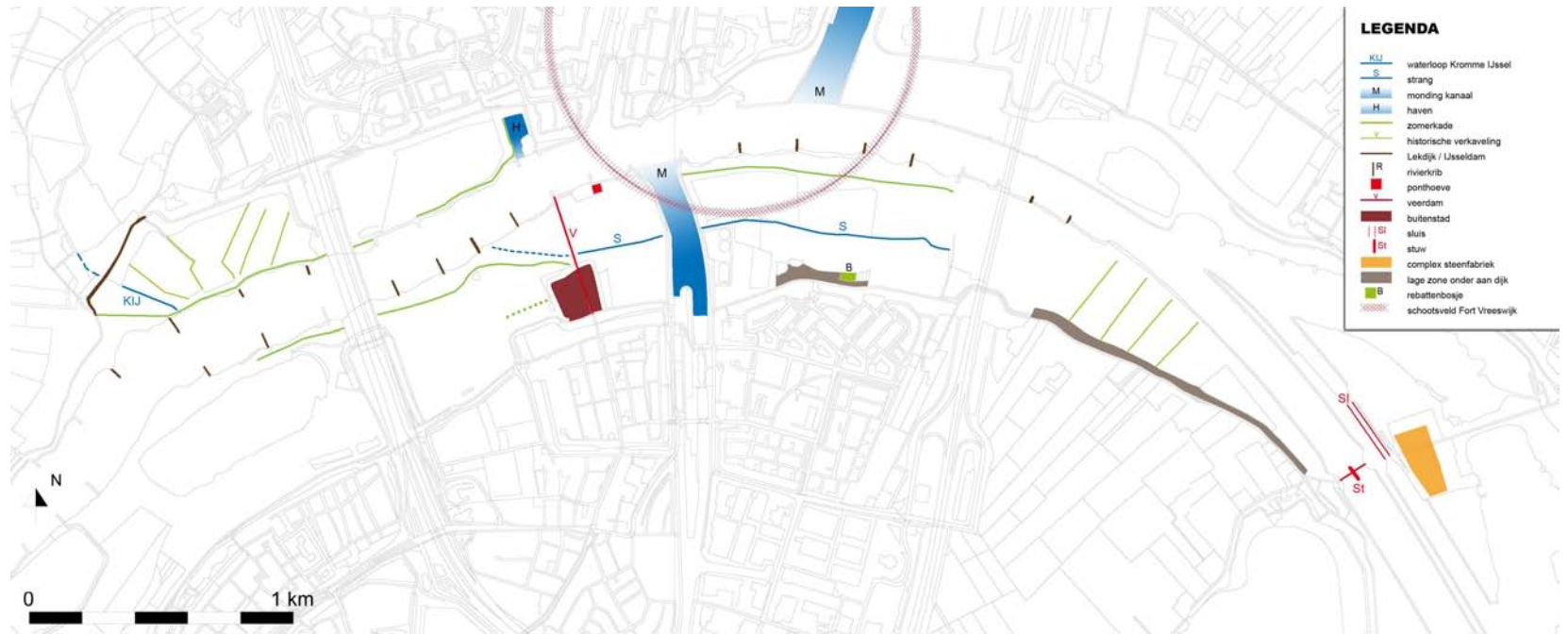
- voormalig veerhuis in de Pontwaard (Ponthoeve). De boerderij ligt op een terp. In 1926 is het vroegere veerhuis door nieuwbouw vervangen. In 1976 werd aan de voorzijde een grote kamer aangebouwd en zijn de stallen vernieuwd;
- centrale afvoersloot/strangrestant Pontwaard, met sluisje in de Veerweg;
- veerstoep Vianen: een verhoogde weg die buitendijks, aan de noordzijde van de oude stadskern in het verlengde van de Voorstraat, naar de Lek loopt. Veerstoep en Voorstraat maakten deel uit van de Route Impériale nr. 2 uit 1811-1813 (Franse tijd), de weg van Amsterdam via Utrecht, Breda en Antwerpen naar Parijs;
- De Buitenstad ligt aan de zuidkant van de veerstoep tegen de oude stad aan. Buitenstad betekent letterlijk de bebouwing buiten de ommuurde stad. In 1541 wordt al de 'nieuwe stad' genoemd, d.w.z. dat er al buitendijkse bebouwing bestond. Uit de plattegronden van Van Deventer en Blaeu blijkt dat in de 16^{de} en 17de eeuw een gesloten bebouwing aanwezig was. Hier woonden schippers, koop-, en ambachtslieden. De straat werd in het verleden ook Havendijck of Havenweg genoemd, omdat de weg langs de vroegere haven aan de westzijde van de dijk liep. De huidige dijk of kade rond de Buitenstad, met coupure, is van recente datum;
- restant vroegere haven Vianen (havengeul), ten noordwesten van de Buitenstad. De haven verloor zijn functie na de aanleg van het Zederikkanaal in 1825, toen bij de uitmonding een voorhaven werd aangelegd. De havengeul en de begeleidende kaden van de oude haven zijn echter nog goed in het landschap zichtbaar. De karakteristieke 'slinger' van de geul in stroomafwaartse richting naar de Lek staat al op de oudste kaarten aangegeven. Op de kaart van Van Deventer lijkt de bebouwing zich verder in de richting van de Lek te hebben uitgestrekt. Mogelijk bevinden zich in de bodem nog resten van deze bebouwing;
- percelering ten westen van de Buitenstad met tracé lijnbaan. De lijnbaan strekte zich vanaf de Buitenstad over een lengte van ca 400 meter naar het westen uit, parallel aan de dijk. De lijnbaan was voorzien van een laanbeplanting van linden;
- de aanwezige rivierkribben; en
- de zomerkade Mijnsheerenwaard.

Ossenwaard/stuweiland

- stuw van Hagestein (1958);
- Hagesteinse Schutsluis (1956);
- voormalige steenfabriek Ossenwaard uit eind 19^e eeuw (vrij slechte staat), inclusief een vijftal droogschuren (idem).

Figuur 4.4

Cultuurhistorische waarden in het plangebied



Niet zichtbare elementen zoals resten van steenovens en de geschiedenis van de Tweede Wereldoorlog komen in dit rapport niet aan bod. Vanuit cultuurhistorie zijn structureel en helder aanwezige elementen waardevol. Naast de expliciet benoemde restanten van steenovens in bovenstaand overzicht zijn er vanuit cultuurhistorie geen relevante steenovens in het gebied aanwezig. Restanten van steenovens die onder maaiveld aanwezig zijn komen aan bod in het archeologisch onderzoek. Resten van de Tweede Wereldoorlog zijn in dit gebied relevant vanuit de mogelijke aanwezigheid van niet-gesprongen explosieven. Deze oorlog behoort tot geschiedenis van het gebied, maar komt niet tot uiting in de aanwezige cultuurhistorische waarden en vanuit cultuurhistorie is er geen aanleiding om dit zichtbaar te maken. Indien wenselijk kan dit bij nadere detaillering van het ontwerp wel een plek krijgen.

4.3

AUTONOME ONTWIKKELING

Op niveau van het projectgebied als geheel is er geen autonome ontwikkeling van betekenis inzake cultuurhistorie.

HOOFDSTUK 5 Beoordelingscriteria en referentiesituatie

5.1 BEOORDELINGSCRITERIA

In het MER zijn de alternatieven (en varianten) beoordeeld op de effecten ten aanzien van verschillende onderwerpen. De ingrepen die in het kader van het project Ruimte voor de Lek worden uitgevoerd leiden om te beginnen tot een verandering van de maximale hoogwaterstanden op de Lek en tot veranderingen van de ruimtelijke kwaliteit in de uiterwaarden. Deze effecten vloeien direct voort uit de doelstellingen van het project. Bij de beoordeling van de alternatieven wordt een onderscheid gemaakt tussen de mate waarin de alternatieven bijdragen aan de realisatie van de doelstellingen. Een uitgebreide beschrijving hiervan is opgenomen in deel A van het MER.

De effecten die optreden als gevolg van de ingrepen om de doelstellingen te kunnen bereiken zijn beoordeeld aan de hand van verschillende beoordelingscriteria. Het beoordelingscriterium voor het onderwerp cultuurhistorie is in de onderstaande tabel opgenomen en toegelicht in de volgende paragraaf. De toetsing aan dit beoordelingscriterium is opgenomen in hoofdstuk 7, 8 en 9.

Tabel 5.2
Beoordelingscriteria

Thema	Aspect	Beoordelingscriterium
Cultuurhistorie en archeologie	Cultuurhistorie	Aantasting cultuurhistorisch waardevolle elementen en/of gebieden

5.1.1 UITWERKING VAN HET BEOORDELINGSCRITERIUM

De inrichting van de uiterwaarden kan op verschillende manieren invloed hebben op cultuurhistorische waarden. Ten eerste kan een element of patroon fysiek beïnvloed worden, doordat het bijvoorbeeld voor de nieuwe inrichting geheel of gedeeltelijk moet wijken. Ten tweede kan een element of patroon beïnvloedt worden doordat het plan ingrijpt op de omgeving, waardoor bijvoorbeeld de samenhang tussen elementen wijzigt.

De scores in de effectbeoordeling lopen van ++ tot --. De score 0 houdt in: geen wijziging ten opzichte van de referentiesituatie. Hoe meer een element fysiek wordt aangetast en ook de samenhang met andere elementen vermindert, des te negatiever de score.

Bij cultuurhistorische waarden ligt een sterk positieve score ('verbetering' van een historisch element) niet erg voor de hand. Wel kan sprake zijn van een hogere mate van beleefbaarheid of zichtbaarheid. De maximale score is hiervoor +.

Score	Toelichting
--	sterke aantasting, herkenbaarheid neemt sterk af, zeer verminderde samenhang
-	aantasting van een element, herkenbaarheid en samenhang blijven min of meer intact,
0	geen wijziging t.o.v. huidige situatie
+	verbetering beleefbaarheid of zichtbaarheid
++	n.v.t.

5.2

DE REFERENTIESITUATIE OF NULALTERNATIEF

Het nulalternatief is gelijk aan de huidige situatie inclusief de autonome ontwikkeling. In het nulalternatief is de situatie beschreven zónder realisatie van het voorgenomen initiatief, maar mét realisatie van overige ontwikkelingen die al beleidsmatig vastgesteld zijn. Het Provinciaal Inpassingsplan (PIP) dat ten behoeve van het project Ruimte voor de Lek wordt opgesteld, is uitgangspunt voor de definitie van de autonome ontwikkeling. Autonome ontwikkelingen zijn dus die ontwikkelingen die in het PIP beschreven en beleidsmatig gefaciliteerd worden. Omdat de planhorizon van het PIP 10 jaar is, omvat ook de referentiesituatie een periode van 10 jaar.

NULALTERNATIEF

Samenvattend: het nulalternatief is de huidige situatie inclusief de in het PIP opgenomen autonome ontwikkelingen zonder dat de maatregel Ruimte voor de Lek wordt uitgevoerd.

REFERENTIEALTERNATIEF

Het nulalternatief voldoet niet aan de doelstelling van het voorgenomen initiatief: er wordt geen verlaging van de Maatgevend Hoogwaterstand bereikt. Daarmee is het geen realistisch alternatief. Het nulalternatief dient daarom alleen als referentie in de effectbeschrijving en beoordeling van de milieueffecten.

HOOFDSTUK

6 Cultuurhistorie in het ontwerp

6.1

WAARDERING VAN CULTUURHISTORISCHE ELEMENTEN

In zowel het landelijk als het stedelijk gebied zijn in meer of mindere mate elementen uit het verleden aanwezig. Waar deze elementen een bepaalde mate van kenmerkendheid hebben (voor een landschapstype of een historische ontwikkeling), samenhang (met andere historische elementen), gaafheid en/of zeldzaamheid is sprake van aanzienlijke cultuurhistorische waarde. In het beleid kan dit tot uitdrukking komen door aanwijzing als monument, beschermd stads- of dorpsgezicht of door doelgericht gebiedsbeleid: van aanwijzing als Nationaal Landschap tot specifieke bestemmingsplancategorie. In dat geval is sprake van geautoriseerde waarden. Niet-geautoriseerde waarden spelen (nog) geen rol in het overheidsbeleid. De waardering berust op expert-judgment en dan in hoge mate op overeenkomst met elders wel gewaardeerde (vrijwel) identieke elementen.

De belangrijkste geautoriseerde waarden relevant voor het projectgebied (zie ook 4.2.2) zijn:

- de beschermde gezichten Vianen (met de veerstoep) en Vreeswijk;
- de werken behorend bij de Nieuwe Hollandse Waterlinie, die als geheel rijksmonument gaat worden; delen, met name de forten zijn nu al als afzonderlijk monument beschermd. De linie is daarnaast Nationaal Landschap (Nota Ruimte, 2004);
- de rivier zelf, de flankerende dijken, zomerkades, stroomruggen binnen- en buitendijks, voor de uiterwaarden typerende restanten van klei- en zandwinning.

De hoogte van de waardering is als volgt:

- geautoriseerde waarden: 'zeer hoog'. De vastlegging in beleid is op grond van een hoge mate van kenmerkendheid, gaafheid, samenhang of zeldzaamheid. Het beleid is gericht op behoud en versterking;
- niet-geautoriseerde waarden: 'hoog'. Doorgaans is hier sprake van kenmerkendheid voor landschaps- of nederzettingstype en samenhang met andere cultuurhistorische elementen waarop dat ook van toepassing is.

Per uiterwaard kan sprake zijn van een aanzienlijke combinatie van waarden (ensemblewerking), bijvoorbeeld in de Pontwaard en Mijnsherenwaard. Bijzondere elementen zijn de Buitenstad van Vianen en de resten van de voormalige haven van Vianen. Buitendijkse stadsdelen zijn er nauwelijks in het rivierengebied. De stedenbouwkundige structuur is heel duidelijk geënt op de ligging en vormgeving van de vroegere haven. De havengeul is weliswaar in de loop van de 20ste eeuw dichtgeslibd, maar is nog duidelijk als

een laagte in het terrein te herkennen, begeleid door kades. Haven, Buitenstad en de binnendijks gelegen stad vormen met elkaar een buitengewoon waardevol ensemble.

Tabel 6.3

Waardering cultuurhistorische elementen (zh = zeer hoog; h = hoog)

Element	Waardering	Korte karakteristiek
Bossenwaard		
zomerkade	Zh	groene kade aan de rand van de waard, op enkele plaatsen onderbroken
waterloop Enge IJssel	H	rechte, smalle, waterloop tussen de dijk en de zomerkade
verkaveling	H	stelsel van NO – ZW gerichte sloten met tussenliggende percelen
Lekdijk/IJsseldam	Zh	in tracé en landschappelijke context herkenbare dam, profiel gelijk aan aansluitende dijkvakken
rivierkribben	H	met steen beklede, recht de rivier instekende dammen
vluchthaven bij de schipbrug (1840 – 1936)	H	rechthoekige jachthaven in de oostelijke Bossenwaard, het ontstaan is niet afleesbaar
't Waalse Waard		
monding Lekkanaal	H	door met steen versterkte oevers begeleide kanaalmonding
schootsveld 'Fort bij Vreeswijk'	Zh	oorspronkelijk open terrein dat als schootsveld diende, gedeeltelijk aanwezig
mitrailleurkazematten 1936	Zh	betonnen kazematten Nieuwe Hollandse Waterlinie ter verdediging van de monding van het Lekkanaal
Vianense Waard, inclusief het Merwedekanaal		
zomerkade	Zh	groene kade aan de rand van de waard
verkaveling	H	stelsel van sloten met tussenliggende percelen in het verlengde van de binnendijkse verkaveling
strang	H	smalle waterloop in lengterichting van de uiterwaard die een vroegere rivierloop aangeeft
lagere zone onderaan de buitenkant van de dijk	H	lage, natte strook afgegraven t.b.v. kleiwinning voor de dijk, met rabattenbosje
monding Merwedekanaal	H	door met steen versterkte oevers begeleide kanaalmonding
rivierkribben ten westen van de A27	H	met steen beklede, recht de rivier instekende dammen
Pontwaard, Mijnsheerenwaard		
voormalig veerhuis in de Pontwaard (Ponthoeve).	H	op terp gelegen boerderij (voorhuis) uit 1926, voorheen bevond zich hier het veerhuis
centrale afvoersloot Pontwaard/strang	H	smalle waterloop in lengterichting van de uiterwaard die een vroegere rivierloop aangeeft
veerstoep Vianen	Zh	rechte, hoger gelegen weg naar het (vroegere) veer. Tevens deel van de Route Impériale nr. 2 uit 1811-1813
Buitenstad	Zh	buitendijks deel van Vianen aan weerszijden van de weg naar het veer; bebouwing met de voorgevel aan de weg in doorgaande rooilijn
restant vroegere haven Vianen (havengeul)	H	lager gelegen terrein aan de noordkant van de Buitenstad, aan weerszijden kades (noordkant niet continu), ter plaatse van de vroegere haven
percelering ten westen van de Buitenstad met tracé lijnbaan	H	percelering duidt op vroegere lijnbaan, verder niet afleesbaar
zomerkade Mijnsheerenwaard	Zh	groene kade aan de rand van de waard, zuidelijke kade voormalige haven
Rivierkribben	H	met steen beklede, recht de rivier instekende dammen

Element	Waardering	Korte karakteristiek
Ossenwaard/stuweiland		
stuw van Hagestein	H	markant rivierwerk uit 1958
Hagesteinse Schutsluis	H	sluis (1956) bij de stuw
voormalig steenfabriek Ossenwaard	Zh	complex van eind 19 ^e -eeuwse steenfabriek met vijf droogschuren

6.2 LEIDRAAD VOOR HET ONTWERP

Schaalniveau

In het projectgebied zijn de aanwezige cultuurhistorische elementen op drie schaalniveaus van belang.

HOOGSTE NIVEAU

Op het hoogste schaalniveau gaat het om de elementen die een uitdrukking zijn van historische ontwikkelingen, die gevolgen hadden op een veel grotere schaal dan die van het feitelijke projectgebied en de onmiddellijke omgeving:

- de afdamming van de IJssel aan het Klaphek in 1285;
- de vorming van de Nieuwe Hollandse Waterlinie;
- de aanleg van het Merwedekanaal en het Lekkanaal;
- Route Impériale nr. 2 uit 1811-1813.

MIDDELSTE NIVEAU

Het middenniveau betreft de rivier met de beide oeverzones, met name elementen die te maken hebben met de overgang van de middenloop van de Rijn/Lek naar het benedenstroomse rivierdeel. De stuw van Hagestein is hiervan de belangrijkste exponent. Ook de overgang van de bodemkundige en historisch-geografische landschapstypen behoort hiertoe, zij het dat dit gegeven in de huidige situatie met name binnendijs als gevolg van sterke verstedelijking en buitendijs als gevolg van uiterwaardvergraving nauwelijks nog een rol speelt. Wel zijn de op de rivier betrokken historische kernen van Vreeswijk en Vianen in dit opzicht van belang.

LAAGSTE NIVEAU

Op het laagste schaalniveau gaat het om specifieke uiterwaardelementen als zomerkades, strangrestanten, veerhuizen, enzovoorts.

Opgave

In het project Ruimte voor de Lek is ruimtelijke kwaliteit, naast het halen van de waterstaatkundige doelstelling, een doel. Cultuurhistorische waarden vormen een integraal en aanzienlijk deel van de ruimtelijke kwaliteit van het plangebied. De inzet van het project is dan ook mede gericht op het behoud en het ontwikkelen van cultuurhistorische waarden. Primair gaat het dan om geautoriseerde waarden, vervolgens ook om niet-geautoriseerde waarden.

LEESBAARHEID & POSITIONERING

Vanuit het aspect cultuurhistorie ligt de opgave nu in twee aspecten. Dat betreft in eerste instantie het 'leesbaar' houden van de cultuurhistorische essentie. Dat wil zeggen: het behoud van de elementen die de specifieke ontwikkeling van de plek laten zien, tegen de achtergrond van de verschillende schaalniveaus. Vervolgens gaat het om het opnieuw positioneren van die elementen.

Bij behoud van cultuurhistorische elementen zijn grofweg vier verschillende vormen relevant. De effectbeschrijvingen (hoofdstuk 7, 8 en 9) is in belangrijke mate gebaseerd op de

vraag in hoeverre planmaatregelen van invloed zijn op behoud van elementen. Overigens is de onderstaande indeling vooral toegespitst op landschappelijke elementen, aangezien het plan hierop de grootste invloed heeft.

VORMEN VAN BEHOUD

De onderscheiden vormen van behoud zijn:

1. fysiek behoud van het element:
 - a. handhaving in de huidige situatie, in combinatie met regulier beheer;
 - b. fysiek behoud van het element: handhaving in de huidige situatie, in combinatie met actief, specifiek beheer;
2. behoud van het karakter van een element;
3. behoud van de context van een element;
4. behoud door ontwikkeling van een element.

Toelichting vormen van behoud

Fysiek behoud

Behoud in combinatie met regulier beheer houdt in dat een cultuurhistorisch element blijft in de situatie zoals die nu is. De handhaving daarvan verloopt via regulier beheer (bij bouwkundige objecten regulier gebruik en onderhoud). Een voorbeeld: een historische watergang dient regelmatig gebaggerd te worden en de walkanten moeten worden onderhouden. Deze vorm van beheer betreft vooral elementen die hun historische functie nog steeds vervullen.

Actieve, specifieke instandhouding betreft relatief kwetsbare elementen, waarbij een beheervorm nodig is die achteruitgang actief tegengaat, bijvoorbeeld ter consolidatie van een ruïne of een militair-historisch aardwerk. Meestal gaat het bij deze beheervorm om elementen die hun oorspronkelijke functie hebben verloren.

Behoud van karakter

Behoud van het karakter van elementen betekent dat de instandhouding uitgaat van de (voormalige) functionele en formele kenmerken. Elementen met bijvoorbeeld een agrarisch of waterstaatkundig karakter dienen het bijbehorend karakter te behouden. Formele kenmerken zijn aspecten als: lineair, groen, stenig enz.).

Behoud van context

Als een element zelf bewaard blijft, maar de context verandert ingrijpend in functioneel en/of ruimtelijk opzicht, treedt verlies van 'leesbaarheid' en betekenis op. Het element raakt als het ware losgesneden uit zijn historisch gegroeide omgeving. Dit gegeven kan gecompenseerd worden door het element een actieve rol te geven in een nieuwe ontwikkeling (belvédèregedachte 'behoud door ontwikkeling'). Het element blijft fysiek behouden en houdt de daaraan verbonden leesbaarheid; de nieuwe functie brengt idealiter een 'nieuwe' leesbaarheid met zich mee.

Behoud door ontwikkeling

Een vorm van behoud door ontwikkeling is teruggrijpen op een eerdere functie en die herstellen. Daardoor gaat de recente geschiedenis van een element geheel of grotendeels verloren, maar wordt de oorspronkelijke functie verhelderd. Vanuit cultuurhistorisch oogpunt is dit een geaccepteerde strategie als de nieuwe functie in lijn is met de historische functie en goed in de omgeving wordt ingepast. Een voorbeeld is het terugbrengen van de haven van Vianen in de Pontwaard.

Leidraad cultuurhistorie

Uitgangspunt in het project is, waar mogelijk, behoud van cultuurhistorische waarden op de onderscheiden schaalniveaus door de genoemde vormen van behoud. Prioritering en afweging met betrekking tot de voorgenomen ruimtelijke ontwikkelingen zijn als volgt:

1. ongeacht de ruimtelijke ontwikkeling: primair fysiek behoud van het element; handhaving in de huidige situatie, in combinatie met regulier beheer. Dit beheer dient gericht te zijn op het culturele –en daarmee als zodanig herkenbare- karakter van het element;
2. primair fysiek behoud van het element: handhaving in de huidige situatie, in combinatie met actief, specifiek beheer. Ook voor dit beheer geldt het bovenstaande;
3. als fysiek behoud niet volledig mogelijk is: behoud van het karakter van een element;
4. zo veel mogelijk behoud van de context van een element;
5. bij behoud door ontwikkeling, dat is in dit geval waar een element wordt hersteld of teruggebracht in een eerdere, nu grotendeels verdwenen situatie: element functioneel en qua vormgeving goed in de historisch gelaagde omgeving passend.

Het project grijpt in wisselende mate in op de cultuurhistorische aspecten in het plangebied. Het plangebied als geheel behoudt het karakter van buitendijks gebied: open, groen, periodiek rivierruimte. Op het hoogste schaalniveau is weinig effect, zeker als het historisch belangrijke ensemble van de IJsseldam nog verder wordt verhelderd in de planuitwerking. Op de lagere schaalniveaus kan de leidraad eraan bijdragen dat de historische leesbaarheid van het buitendijkse gebied een rol speelt in de nieuwe inrichting.

HOOFDSTUK 7

Effectbeoordeling VVKA en ontsluitingsvarianten

7.1

BESCHRIJVING VOORLOPIG VOORKEURSALETERNATIEF (VVKA)

In het gebied zijn vijf deelgebieden onderscheiden. Hieronder is een beknopte beschrijving van de toekomstige situatie uit het VVKA gegeven. Een uitgebreide beschrijving inclusief een ontwerpkaart staat in het MER.

Toegangsdam Stuweiland

Om voldoende verlaging onder maatgevende omstandigheden te realiseren wordt de toegangsdam naar het Stuweiland verlaagd. De bereikbaarheid voor bewoners blijft gehandhaafd door een tijdelijke voorziening.

Bossenwaard

In deze uiterwaard worden rivierverruimende maatregelen gecombineerd met de aanleg van natuur en recreatief medegebruik. De aanleg van een getijdengeul levert een bijdrage aan rivierverruiming en aan de ontwikkeling van de natuurdoelen voor de Ecologische Hoofdstructuur (EHS). De toegankelijkheid van het gebied voor diverse doelgroepen wordt verbeterd. Om daarbij overlast van recreanten op natuurwaarden en voor omwonenden te beperken is voorzien in zonering. Om de overlast voor omwonenden te beperken is gekozen voor extensieve recreatie passend binnen de EHS.

't Waalse Waard

't Waalse Waard is, ondanks dat het maar voor een deel is bestemd als EHS, in zijn geheel als natuurgebied ingericht om te kunnen voldoen aan de EHS-saldobenadering. Het realiseren van de natuurdoelen wordt gecombineerd met rivierverruimende maatregelen zoals de aanleg van een getijdengeul. Het gedeeltelijk dempen van de zandwinplas heeft geen negatieve invloed op de rivierverruiming. Een parkeervoorziening, struinpaden en een fietspad verbeteren de toegankelijkheid van de uiterwaard, waarbij de natuurbeleving voorop staat.

Vianense Waard

In de Vianense Waard wordt natuur gecombineerd met recreatief medegebruik. Bij het ontwerp is aandacht besteed aan de aanwezige cultuurhistorische waarden: het kleinschalig agrarisch cultuurlandschap en het oude verkavelingspatroon blijven zichtbaar. De natuurontwikkeling richt zich op laagdynamische natuur met de aanleg van onder andere een geïsoleerde strang. Paden en bruggen maken het gebied toegankelijk.

Pontwaard & Mijnsherenwaard

In dit deelgebied staat het vergroten van de veiligheid voorop. Daarnaast is er aandacht voor de ontwikkeling van natuur, passend bij het oorspronkelijke agrarische

cultuurlandschap rond de Buitenstad. De aanleg van een meestromende nevengeul en verlagen van de leikade zorgen zowel voor ruimte voor water, als voor het herstel van een oude loop van de Lek en de daaraan gelegen voormalige haven van Vianen. Rond de Buitenstad komen verschillende recreatieve voorzieningen: een camperstandplaats, passantenhaven, een parkeerplaats en een wipkorenmolen.

7.1.1

ONTSLUITINGSVARIANTEN

In het VVKA zijn vier varianten uitgewerkt voor de ontsluiting van de Ponthoeve en de recreatieve voorzieningen bij Vianen:

1. Recreatieve voorzieningen in de Pontwaard worden ontsloten via de bestaande weg door de Buitenstad.
2. Recreatieve voorzieningen in de Pontwaard worden ontsloten via een nieuw aan te leggen weg oostelijk om de Buitenstad, aansluitend op de nieuwe parkeerplaats naast de volkstuinen.
3. Recreatieve voorzieningen in de Pontwaard worden ontsloten via een nieuw aan te leggen weg westelijk om de Buitenstad.
4. Recreatieve voorzieningen in de Pontwaard zijn alleen te voet of per fiets bereikbaar via de bestaande weg door de Buitenstad, waarbij geparkeerd dient te worden op de nieuwe parkeerplaats naast de volkstuinen.

Bij alle varianten is voorzien in een eenvoudige toegangsweg tot de molen vanaf de huidige weg in westelijke richting. Bij variant 2, 3 en 4 is als uitgangspunt gehanteerd dat de weg door de Buitenstad voor autoverkeer (m.u.v. bestemmingsverkeer en hulpdiensten) wordt afgesloten. Op onderstaande ontwerpkaart zijn deze tracés met een stippellijn aangegeven.

Figuur 7.5

Uitsnede VVKA omgeving Buitenstad. De verschillende ontsluitingsroutes zijn met stippellijn aangegeven



7.2

MER BEOORDELING VAN HET VVKA EN ONTSLUITINGSVARIANTEN**Bossenwaard**

De **zomerkade** wordt grotendeels gehandhaafd, maar onderbroken door de nieuwe getijdengeul (0/-). De geul en het rietmoeras gaan ten koste van de historische **verkaveling** (-). De waterloop in het verlengde van de binnendijks gelegen **Kromme IJssel** blijft gehandhaafd en daarmee blijft het ensemble van Kromme IJssel, IJsseldam en waterloop in stand. Samen maken deze elementen de afdamming van de IJssel in 1285 'leesbaar'. Het effect is neutraal en zelfs positief als de leesbaarheid ten opzichte van de huidige situatie wordt vergroot door bijvoorbeeld landschapskunst die de samenhang verheldert (0 of +).

Er is geen effect op de eigenlijke **dijk** (0), de **rivierkribben** (0) en evenmin op de **jachthaven** (voormalige vluchthaven) die feitelijk buiten het projectgebied ligt.

Omdat er geen effect is op de dijk, wordt ook de **gedenkzuil** onderaan het buitentalud niet beïnvloed. De zuil is als recent object (1988) niet opgenomen in de cultuurhistorische inventarisatie (4.2.3). In het bouwwerkje, opgericht ter gelegenheid van de verbetering van de Lekdijk, zijn een oude rijkspeilschaal en een peilschaalsteen verwerkt.

Tabel 7.4

Effectbeoordeling Bossenwaard

Scores	VVKA
zomerkade	0/-
verkaveling	-
waterloop Kromme IJssel	0 of +
Lekdijk/IJsseldam	0
rivierkribben	0
vluchthaven bij de schipbrug (1840 – 1936), nu jachthaven	0

't Waalse Waard

De inrichtingsmaatregelen zijn niet van invloed op de (herkenbaarheid van de) **mondning van het Lekkanaal** (0). Het oobos aan de westkant van de A27 komt in het **schootsveld van het Fort bij Vreeswijk**. Aangezien het landhoofd van de snelweg het zicht vanaf het fort over de Lekdijk al ernstig blokkeert, is het schootsveld al danig aangetast. Omdat het oobos tot een verder ruimtebeslag op het schootsveld leidt is het als licht negatief beoordeeld (0/-). De maatregelen hebben geen effect op beide mitrailleurkazematten uit 1936 aan weerszijden van de kanaalmondning.

Tabel 7.5

Effectbeoordeling 't Waalse Waard

Scores	VVKA
mondning Lekkanaal	0
schootsveld 'Fort bij Vreeswijk'	0/-
mitrailleurkazematten 1936	0

Vianense Waard, inclusief het Merwedekanaal

De **zomerkade** wordt gehandhaafd en voorzien van een struinpad. Er is geen effect op de cultuurhistorische waarde (0). De lijnen van de historische **verkaveling**, in het verlengde van de binnendijkse verkaveling, worden geaccentueerd met meidoornhagen. Het karakter van de zone langs de dijk wordt versterkt met bosjes, gras- en hooilandjes. Omdat de verkavelingslijnen richting rivier wel worden ingekort ten behoeve van een meer natuurlijke

inrichting daar, is het totaal effect beperkt positief (0/+).

De **waterloop** in lengterichting (de scheisloot) die een strang aanduidt, wordt vergraven en krijgt weer meer het karakter van strang (+). In de **lagere zone direct onder aan de dijk** (historisch: kleiwinning voor de dijk) vindt ophoging plaats om de binnendijkse kwel tegen te gaan. Het natte karakter van de zone en daarmee de herkenbaarheid van de kleiwinning gaat daarmee verloren (-). Aan beide zijden van de **monding van het Merwedekanaal** worden de kades verlaagd. Dit tast echter naar verwachting niet de herkenbaarheid van de kades als kanaalmonding aan, die vooral bepaald wordt door het strikt lineaire karakter. Het effect is daarmee geschat als neutraal (0). Op de aanwezige **rivierkribben** is geen effect.

Tabel 7.6

Effectbeoordeling Vianense Waard, inclusief het Merwedekanaal

Scores	VVKA
zomerkade	0
verkaveling	0/+
waterloop/strang	+
lagere zone onderaan de dijk	-
monding Merwedekanaal	0
rivierkribben	0

Pontwaard - Mijnsherenwaard

De inrichtingsmaatregelen die in de Pontwaard en Mijnsherenwaard zijn voorzien, hebben een wisselend effect op de cultuurhistorische waarden. De belangrijkste ingreep is de reconstructie van de oude Lekloop met de **vroegere haven** (in huidige laagte en afvoersloot/strangrestant). De historische oriëntatie van de Buitenstad op het water wordt hierdoor versterkt. Het effect van het terugbrengen van de havengeul is in principe positief (+), maar ook sterk afhankelijk van de concrete vormgeving (terughoudend, aansluitend op cultuurhistorisch karakter Pontwaard). Het terugbrengen van de **geul ten oosten van de veerstoep** betekent enerzijds een verwijzing naar de vroegere rivierloop, maar is anderzijds van negatieve invloed (-). Havengeul en geul ten oosten van de veerstoep krijgen namelijk eenzelfde breedte en worden daardoor een geheel. Tenminste vanaf de 18^e eeuw was er echter een markant ruimtelijk en functioneel verschil tussen beide (haven: breed, bochtig, strangrestant: smal, recht). Ook verdwijnt het sluisje op de kruising van de huidige sloot met de **veerstoep** en wordt deze door de nieuwe waterloop onderbroken. Aangezien de lineaire structuur van de veerstoep in stand blijft en daarmee de continuïteit van de Route Impériale ter plaatse, wordt dit effect als licht negatief ingeschat (0/-). De **zomerkade van de Mijnsherenwaard** vormt deels de westelijke havenkade en blijft gehandhaafd (0).

Een aandachtspunt bij de herstelde haven is de inpassing van het voorzieningencluster. Vooral in verband met het waardevolle zicht vanaf de veerdam op de Buitenstad en de daarachter gelegen binnenstad is een **camperstandplaats** hier cultuurhistorisch niet wenselijk (-). Dit geldt eveneens voor de reconstructie van een **molen**. Bij de haven heeft tot circa 150 jaar geleden een molen gestaan, waarvan vorm en functie echter onduidelijk zijn. Tot 1838 heeft er aan de Molenstraat een molen gestaan, deze is toen afgebroken. In het plangebied wordt een molen gereconstrueerd met dezelfde historische vorm. Op de locatie waar deze komt te staan heeft echter nooit een dergelijke molen gestaan. De reconstructie van de historische vorm suggereert dit wel. Het effect van de molen op het bovengenoemde zicht is daardoor ‘vervalsend’ (-).

Ook een aantal andere maatregelen is vanuit cultuurhistorische optiek negatief beoordeeld. Dit geldt voor de oostelijke dan wel westelijke **ontsluitingswegen** rond de Buitenstad richting Ponthoeve: beide varianten vormen een sterke aantasting van het heldere historische ontsluitingspatroon via de enkelvoudige lijn Voorstraat – Buitenstad (- -). De **parkeerplaats** aan de oostkant van de Buitenstad is een aantasting van het specifieke uiterwaardkarakter: open, agrarisch/groen in contrast met het stedelijk grondgebruik. Het effect is negatief (-), ondanks de inpassing.

Een positief effect (+) wordt bereikt door de **inrichting rond de Buitenstad** met elementen van het kenmerkende kleinschalig cultuurlandschap: meidoornhagen, fruitbomen e.d. De vroegere lijnbaan wordt aangegeven met een bomenrij. De **Ponthoeve** krijgt mogelijk een ruimere horecafunctie, met parkeren op eigen terrein. Landschappelijke inpassing is daarbij een aandachtspunt (0). Op de aanwezige **rivierkribben** is geen effect.

Tabel 7.7

 Effectbeoordeling Pontwaard-
Mijnsherenwaard

Scores	VVKA
restant vroegere haven Vianen (havengeul)	+
Zomerkade Mijnsherenwaard	0
sloot/strangrestant ten oosten veerstoep	-
Veerstoep	0/-
camperstandplaats	-
reconstructie molen	-
ontsluitingsvarianten Ponthoeve:	
Variant 1	0
Variant 2	--
Variant 3	--
Variant 4	0
parkeerplaats	-
inrichting ten westen van de Buitenstad met tracé lijnbaan	+
voormalig veerhuis in de Pontwaard (Ponthoeve).	0
rivierkribben	0

Ossenwaard/stuweiland

Het stuweiland valt feitelijk buiten het projectgebied. Alleen de langzame verkeersroute over en de bereikbaarheid van het eiland behoren tot het project. Dit aspect heeft geen effect op de cultuurhistorische waarden (0).

Tabel 7.8

 Effectbeoordeling
Ossenwaard/Stuweiland

Scores	VVKA
stuw van Hagestein	0
Hagesteinse Schutsluis	0
Voormalige steenfabriek Ossenwaard	0

7.3

SAMENVATTING EFFECTBEOORDELING VVKA

Tabel 7.9

 Cultuurhistorie: score
effectbeoordeling VVKA

Thema	Aspect	Beoordelingscriterium	VVKA
Landschap, cultuurhistorie en archeologie	Cultuurhistorie	Aantasting cultuurhistorisch waardevolle elementen en/of gebieden	0/-

HOOFDSTUK

8 Effectbeoordeling VKA

8.1

VAN VOORLOPIG VOORKEURALTERNATIEF (VVKA) NAAR VOORKEURSALTERNATIEF (VKA)

Het Voorkeursalternatief (VKA) is opgesteld door een optimalisatie uit te voeren over het Voorlopig Voorkeursalternatief. De uitkomsten van de effectbeoordelingen en toetsingen van het VVKA hebben een belangrijke rol gespeeld bij het opstellen van het VKA. In onderstaande tabel zijn de wijzigingen opgesomd, evenals de motivatie voor de wijziging. In het VKA is de keuze voor de ontsluitingsvariant uit de VVKA fase meegenomen. In het Milieueffectrapport (MER) zijn vier ontsluitingsvarianten voor de recreatieve voorzieningen op hun effecten beoordeeld. De effectbeoordeling rechtvaardigt niet de aanleg van een 'rondweg' of het afsluiten van de Veerweg voor gemotoriseerd verkeer, vooral omdat de te verwachten effecten op de verkeersstroom beperkt van omvang zijn. Daarom is de variant met de bestaande verkeerssituatie opgenomen. In deze variant is (blijft) de Ponthoeve bereikbaar voor gemotoriseerd verkeer en kunnen gasten van de Ponthoeve hun auto ter plaatse parkeren op het eigen terrein. De toename van het verkeer door de Buitenstad is beperkt van omvang.

Een nadere toelichting op het VKA en een uitgebreide ontwerpkaart staan in het MER.

Tabel 8.10

Wijzigingen in het VVKA die leiden tot het VKA

Nr	Locatie	Wijziging	Motivatie
1	Vianense Waard en Pontwaard	Aanleg amfibiepoelen in de vorm van kleiputten	Voorzien in voortplantingsbiotoop heikikker en rugstreeppad
2	Vianense Waard	Aanbrengen kleilaag met dekfolie van ca 1 meter	Voorkomen van extra grondwateroverlast door kwel.
3	Vianense Waard	Versmallen geul ter plaatse van de A27 tot slootbreedte.	Er zijn geen voorzieningen nodig om de stabiliteit van de brugpijlers te waarborgen
4	Vianense Waard	Handhaven rabatten grasland	Versterken van natuurwaarden
5	Bossenwaard	Verschuiven ligging van het mindervalidenpad en de ontsluiting in westelijke richting	Aanpassing aan vereisten voor o.a. hellingshoek
6	Bossenwaard	Toevoegen enkele maaipaden	Verbetering toegankelijkheid van het gebied
7	Bossenwaard	Meest oostelijk gelegen brug vervalt	Brug heeft geen toegevoegde waarde voor recreatieve ontsluiting
8	Bossenwaard	Wijziging omvang en ligging hondenuitlaatstrook	Fysieke scheiding van hondenuitlaatgebied en speelnatuur
9	Bossenwaard	Vogelkijkhut wordt een vogelkijkscherm	Voorkomt gebruik als hangplek
10	Bossenwaard	Vergroten op te hogen gebied	Verbetering van het inundatiebeeld

11	Bossenwaard	Aanpassing padenpatroon en ontwerp / situering bruggetjes	Padenpatroon is afgestemd op geulenpatroon en overstromingsbeeld
12	Bossenwaard	Handhaven huidige maaiveldhoogte op de oeverstrook	Behoud mogelijk aanwezige archeologische waarden (steenovens) en realisatie hoogwatervluchtplaatsen (voor grazers)
13	Bossenwaard en Waalse Waard	Aanbrengen oever- en bodemverdediging in de geulen ter plaatse van de bruggen	Bescherming tegen ongewenste erosie
14	Pontwaard	Locatie molen geclusterd met camperparkeerplaats en haven	Vergunbaarheid vanuit de Beleidslijn Grote Rivieren
15	Pontwaard	De eigenaar van de Ponthoeve is voornemens zijn agrarische bedrijf om te vormen naar een 'Natuurderij' waarbij groene en blauwe diensten worden toegevoegd aan de Ponthoeve. Deze groene en blauwe diensten bestaan hoofdzakelijk uit activiteiten gericht op natuureducatie en recreatie, gecombineerd met een horecavoorziening.	Dit voornemen is als bestemming in het PIP opgenomen.
16	Bossenwaard, Waalse Waard en Pontwaard	Wijziging van uitstroomopeningen van de geulen (ruimere openingen)	Terugdringen dwarsstromen.
17	Bossenwaard	Het geulenpatroon is gewijzigd: er zijn minder "vingers" aan de noordzijde van het geulenpatroon en de geulen zijn iets anders gepositioneerd	Ruimtelijke kwaliteit, verbetering inundatiebeeld
18	Bossenwaard-oost	Lokaal is het maaiveld verder verlaagd om een betere instroming van de rivier richting de geulen te krijgen (het invalidenpad blijft verhoogd liggen).	Rivierkundige taakstelling
19	Bossenwaard-west	De noordelijke getijdengeul is in oostelijke richting doorgetrokken tot onder de brug van de A2 ook t.p.v. de zuidelijke pijlers is het maaiveld verlaagd (t.p.v. de mogelijke locatie van een steenoven).	Rivierkundige taakstelling
20	Bossenwaard	De uitstroomopening van de grote geul naar de Lek is breder gemaakt, circa 25 m in oostelijke richting. De steenoven die hier	Rivierkundige taakstelling, behoud archeologische waarden

		gelokaliseerd is, blijft onaangetast.	
21	Bossenwaard	Aanpassingen aan de ruwheid	Aangepast aan nieuwe inrichting van uiterwaard.
22	Bossenwaard en Waalse Waard	Lokaal verbreding van de oeverzone	Zo ontstaat een voldoende brede zone tussen de rivier en het geulenpatroon in verband met erosie en instabiliteit
23	Pontwaard	De geul in de Pontwaard is het doorstroomprofiel is anders vormgegeven dan in het VVKA. Daarbij is als uitgangspunt gehanteerd dat de verbreding zoveel mogelijk binnen de vergravingscontouren van het VVKA zijn gebeven.	Landschappelijke, cultuurhistorische en archeologische waarden, rivierkundige taakstelling

8.2

OPTIMALISATIE VANUIT CULTUURHISTORIE

Er hebben geen optimalisaties plaatsgevonden in het VKA ten opzichte van het VVKA vanuit het aspect cultuurhistorie.

8.3

INVLOED VAN DE WIJZIGINGEN OP CULTUURHISTORIE

De meeste wijzigingen in het VVKA die leiden tot het VKA zijn niet of weinig van invloed op de effecten cultuurhistorie. Voor de deelgebieden waar wijzigingen op treden die een relatie hebben cultuurhistorie is de verandering hieronder kort toegelicht.

Bossenwaard

Het grootste aantal wijzigingen doet zich voor in de Bossenwaard (nr. 4 t/m 12). De belangrijkste negatieve effecten van het VVKA op cultuurhistorie hebben betrekking op het verloren gaan van het historisch verkavelingspatroon (score: -). De verbeteringen van VVKA naar VKA, zoals het toevoegen of verleggen van paden e.d., zijn op dit punt niet van invloed; ze doen niets af of toe aan het negatieve effect. Ook bij de neutraal en licht positief beoordeelde effecten treedt geen verandering op. De wijzigingen beïnvloeden immers niet de waterloop van de Kromme IJssel, de IJsseldam en andere cultuurhistorische elementen.

Vianense Waard en Pontwaard

De aanleg van amfibieënpoelen (nr. 1) in de Vianense Waard en de Pontwaard heeft geen effect op de historische verkaveling, omdat de poelen binnen de verkavelingslijnen blijven. Het versmallen van de geul in de Vianense Waard ter plaatse van de A27 tot slootbreedte (nr. 2) is vanuit cultuurhistorische optiek een verslechtering ten opzichte van het VVKA. De herkenbaarheid van de geul als strang en daarmee als fossiele rivierloop neemt af (score: -). Het handhaven van de graslandrabbatten in de Vianense Waard scoort uiteraard positief ten opzichte van het VVKA (score: +). Dit draagt bij aan het cultuurhistorisch waardevol karakter van de dijkzone.

Pontwaard-Mijnsherenwaard

De molenlocatie is in het VKA geclusterd met de camperstandplaats en de haven in de Mijnsherenwaard (nr. 13). De negatieve score (-) van de molen in het VVKA betreft de

vormgeving in combinatie met de locatie die suggereren dat het hier om een authentiek historisch element gaat. Dit aspect verandert niet door de voorgenomen clustering. Tenslotte is in het VKA ontsluitingsvariant 1 (handhaven huidige verkeerssituatie in de Buitenstad) als uitgangspunt opgenomen. Deze scoort, net als in het VVKA, neutraal omdat de huidige situatie blijft bestaan met het heldere historische ontsluitingspatroon via de enkelvoudige lijn Voorstraat – Buitenstad.

8.4

TOETSING VAN HET VKA AAN WET- EN REGELGEVING

De wijzigingen in het VVKA die resulteren in het VKA zijn niet van dien aard dat problemen kunnen worden verwacht vanuit de wet- en regelgeving en het beleid op het gebied van cultuurhistorie (zie hoofdstuk 3).

8.5

MER BEOORDELING VAN HET VKA

Tabel 8.11

Cultuurhistorie: score
effectbeoordeling VVKA en
VKA

Thema	Aspect	Beoordelingscriterium	VVKA	VKA
Landschap, cultuurhistorie en archeologie	Cultuurhistorie	Aantasting cultuurhistorisch waardevolle elementen en/of gebieden	0/-	0/-

Zoals hierboven uiteengezet zijn de meeste verbeteringen van het VVKA naar het VKA niet of weinig van invloed op de effecten cultuurhistorie, zoals beschreven in het vorige hoofdstuk. Dit betekent dat de totaalscore op het aspect cultuurhistorie in het VKA gelijk blijft.

HOOFDSTUK 9 Effectbeoordeling Projectontwerp en uitvoeringsvarianten

9.1

VAN VOORKEURSALTERNATIEF (VKA) NAAR PROJECTONTWERP

Op basis van de resultaten van de effectbeoordeling van het VKA heeft een laatste optimalisatieslag plaats gevonden om te komen tot het projectontwerp. Specifieke aandachtspunten bij deze optimalisatieslag waren het voorkomen van grondwateroverlast in Vianen en het beperken van de kosten. Deze optimalisatieslag resulteert in het Projectontwerp.

Voor het Projectontwerp is het ontwerp van de Vianense Waard geheel herzien. De andere deelgebieden zijn niet gewijzigd, ook de toegangsdam naar het stuweiland wordt verlaagd. Aan het Projectontwerp zijn drie uitvoeringsvarianten toegevoegd. Deze zijn niet onderscheidend voor Hydraulica en Morfologie.

In het Projectontwerp wordt de zomerkade aan de Noordwesthoek van de Vianense Waard tot ca. 3.0 m + NAP verlaagd en wordt er in deze hoek diagonaal een nieuwe zomerkade aangelegd op 4.70 m + NAP (conform de hoogte van de huidige zomerkade). Het maaiveld in de Vianense Waard blijft grotendeels gehandhaafd op het huidige niveau. De geïsoleerde geul, het riet, de amfibiepoelen en de ophoging tegen de winterdijk (allen onderdeel van het VKA) maken geen onderdeel uit van het Projectontwerp. Het ooibos en de meidoornhagen blijven wel in het ontwerp van de Vianense Waard, evenals de recreatieve voorzieningen zoals de wandel- en ruitpaden. Ook de toegangen tot de uiterwaard blijven gehandhaafd zoals in het VKA. In onderstaande tabel zijn de belangrijkste wijzigingen weergegeven:

Tabel 9.12

Optimalisaties in het VKA die leiden tot het Projectontwerp

Nr	Locatie	Wijziging	Motivatie
1	Vianense Waard	Zoveel mogelijk handhaven van de huidige maaiveldhoogte; dat wil zeggen geen geulen, geen amfibieënpoeLEN, geen nieuwe sloten, geen maaiveldverlagingen en geen ophoging langs de winterdijk. Ten oosten van de RWZI wordt de bodem wel iets verhoogd ten behoeve van de aanleg van oobos. Dit geldt ook voor twee locaties tegen de bandijk waar deze kruist met de rijksweg A27. De kilsloot blijft behouden.	Voorkomen van kweloverlast in Vianen
2	Vianense Waard	Aanleg van een nieuwe zomerkade op 4.70 m + NAP en verlaging van de bestaande zomerkade en de Oostelijke leikade van het Merwedekanaal naar 3.0 m + NAP. In de driehoek tussen de oude en de nieuwe kade wordt het huidige maaiveld gehandhaafd. Achter de nieuwe zomerkade aanleg van een ondiepe kwelsloot.	Rivierkundige taakstelling en voorkomen van kweloverlast in Vianen
3	Vianense Waard	Ligging van het ruiterspad 4 meter buiten keurzone van het Waterschap.	Voldoen aan de Keur en Beheer en onderhoud van de dijk
4	Vianense Waard	Ontwateringssluisje in de leikade (aanwezig in huidige situatie) blijft gehandhaafd. Ter plaatse van het sluisje wordt de leikade niet verlaagd. Ook het bestaande peil van 1.60 m + NAP blijft gehandhaafd.	Waterhuishouding uiterwaard
5	Vianense Waard	De vegetatie van het gebied krijgt de ruwheid "natuurlijk grasland". Ook de oeverwal zal als natuurlijk grasland beheerd worden. De doelstelling stroomdalgrasland blijft voor de oeverwal gehandhaafd. Op de ophogingen is oobos voorzien.	Rivierkundige taakstelling
6	Vianense Waard	Aanbrengen ontlastingsplaat voor effluentleiding.	Vereisten Kabels en leidingen

Figuur 9.6

Inrichting Projectontwerp



Een nadere toelichting op het Projectontwerp en de totstandkoming daarvan staat in het Inrichtingsplan, het Ruimtelijk Kwaliteitsplan en het MER. Een ontwerpkaart op groter formaat maakt onderdeel uit van het Ruimtelijk kwaliteitsplan.

9.1.1

UITVOERINGSVARIANTEN

De uitvoerende werkzaamheden voor het project Ruimte voor de Lek bestaan voor het grootste deel uit grondverzet en het aanleggen van kunstwerken zoals in- en uitlaatwerken en bruggen. De milieueffecten van deze werkzaamheden hangen vooral af van de uitvoeringsmethode en de totale uitvoeringsduur. Om te toetsen of de uitvoering voldoet aan wet- en regelgeving zijn er drie uitvoeringsvarianten ontwikkeld op basis van de uitvoeringsmethode en de uitvoeringsduur.

Ten aanzien van het onderwerp cultuurhistorie zijn de uitvoeringsvarianten niet onderscheidend.

9.2

OPTIMALISATIE VANUIT CULTUURHISTORIE

Er hebben geen optimalisaties plaatsgevonden in het Projectontwerp ten opzichte van het VKA.

9.3

INVLOED VAN DE WIJZIGINGEN OP CULTUURHISTORIE

De wijzigingen in het VKA die leiden tot het Projectontwerp zijn alleen van invloed op de Vianense Waard. In de overige deelgebieden is de inrichting gelijk aan het VKA.

Vianense Waard, inclusief het Merwedekanaal

Het westelijk deel van de **zomerkade** wordt afgegraven. Aansluitend op het resterende deel wordt een nieuwe zomerkade aangelegd in zuidwestelijke richting. Het verlies van een deel van de cultuurhistorisch waardevolle kade heeft een negatief effect (score -). Net als in het VKA worden de lijnen van de historische **verkaveling**, in het verlengde van de

binnendijkse verkaveling, geaccentueerd met meidoornhagen (score 0/+). De inrichting van de percelen bestaat uit afwisselend begraasd grasland, hooiland en akker.

De **lage zone onder aan de dijk** met rabbattenbosje blijven gehandhaafd, evenals de **waterloop** die de ligging van een strang aanduidt. Ten aanzien van de **rivierkribben** en de **monding van het Merwedekanaal** zijn er geen veranderingen ten opzichte van VKA en VVKA (score 0).

9.4

TOETSING VAN HET PROJECTONTWERP EN UITVOERINGSVARIANTEN AAN WET- EN REGELGEVING

De wijzigingen in het VKA die resulteren in het Projectontwerp zijn niet van dien aard dat problemen kunnen worden verwacht vanuit de wet- en regelgeving en het beleid op het gebied van cultuurhistorie (zie hoofdstuk 3).

9.5

MER BEOORDELING VAN HET PROJECTONTWERP EN UITVOERINGSVARIANTEN

Tabel 9.13

Cultuurhistorie: score effectbeoordeling VVKA, VKA en Projectontwerp

Thema	Aspect	Beoordelingscriterium	VVKA	VKA	Project ontwerp
Landschap, cultuurhistorie en archeologie	Cultuurhistorie	Aantasting cultuurhistorisch waardevolle elementen en/of gebieden	0/-	0/-	0/-

Zoals hierboven uiteengezet zijn alleen de aanpassingen in het Projectontwerp in de Vianense Waard relevant. Hierdoor veranderen de effecten op cultuurhistorie. De totaalscore op het aspect cultuurhistorie blijft echter gelijk.

HOOFDSTUK 10 Conclusies en aanbevelingen

Conclusies

In het projectgebied ligt een aantal cultuurhistorisch waardevolle elementen. De belangrijkste betreffen het beschermd gezicht Vianen, waar de Buitenstad deel van uitmaakt, elementen van de Nieuwe Hollandse Waterlinie (schootsvelden, fort, kazematten) en buitendijkse elementen die kenmerkend zijn voor het rivierdijklandschap, als zomerkades, strangrestanten, verkavelingspatronen enzovoort. In de Pontwaard-Mijnsherenwaard treedt ensemblewerking op bij de Buitenstad met de resten van de voormalige haven van Vianen, samen een geheel van zeer hoge waarde.

In zowel het VVKA (hoofdstuk 7) als het VKA (hoofdstuk 8) en het Projectontwerp (hoofdstuk 9) is geen sprake is van een groot negatief effect; er gaan geen aanzienlijke cultuurhistorische waarden verloren. Er zijn wel relatief beperkte negatieve en positieve effecten te onderscheiden in verschillende deelgebieden. De grootste effecten, zowel positief als negatief, treden op in de Pontwaard-Mijnsherenwaard bij het beschermd gezicht Vianen. De totaalscore komt hier uit op 0/-.

Aanbevelingen

Vanuit cultuurhistorische optiek zijn de volgende aanbevelingen relevant en reeds verwerkt in het Ruimtelijk kwaliteitsplan:

- Behoud en beheer van cultuurhistorische elementen dient uit te gaan van het cultureel, niet-natuurlijk karakter van de elementen (zie 6.2 Leidraad). Dit komt zowel het fysiek behoud als het karakter en de herkenbaarheid van deze elementen ten goede.
- Een terughoudende inrichting van de haven in de Pontwaard-Mijnsherenwaard, aansluitend bij het historische, informele en groene karakter. Dit betekent: een minimale versterking, verharding en zo min mogelijk bouwwerken.
- De relatie tussen de binnendijks gelegen Kromme IJssel en de buitendijkse waterloop in het verlengde daarvan duidelijk maken door landschapskunst.

Niet zichtbare elementen zoals resten van steenovens en de geschiedenis van de Tweede Wereldoorlog komen in dit rapport niet aan bod. Indien wenselijk kan dit bij nadere detaillering van het ontwerp in een vervolgfase de Tweede Wereldoorlog een plek krijgen.

BIJLAGE 1

Overzicht van geraadpleegde documenten

Analyse van de uiterwaarden van de Lek tussen Fort Honswijk en Lopikerkapel, Lantschap, juli 2008
Notitie reikwijdte en detailniveau
Wet Milieubeheer
Richtlijnen MER
Nota Belvedere, 1999
Cultuurhistorische Hoofdstructuur (CHS)
ARCADIS, 2006. Beschrijving cultuurhistorische aspecten voor de Inrichtingsvisie Uiterwaarden bij Vianen, Nieuwegein en Houten
ARCADIS, 2006a. Inrichtingsvisie uiterwaarden Vianen, Nieuwegein en Houten.
H+N+N i.s.m. Beek & Kooiman cultuurhistorie, 2010. Handreiking Ruimtelijke Kwaliteit Dijkversterking Schoonhoven – Fort Everdingen, dijkkring 16
Provincie Utrecht, 2003. Nota Niet van Gisteren, Cultuurhistorische Hoofdstructuur van de provincie Utrecht
Cultuurhistorische Atlas van de provincie Utrecht (http://www.provincie-utrecht.nl/onderwerpen/cultureel-erfgoed/monumenten/cultuurhistorie/).
Provincie Zuid-Holland, 1999. Cultuurhistorische Hoofdstructuur Zuid-Holland (gedrukte versie).
Nota Ruimte, 2004
Topografische kaart 1850, 1902, 1916 e.v.

BIJLAGE 2

Verificatie

Verwerking van opmerkingen uit het SNIP 2a advies voor zover relevant voor dit basisrapport

Aandachtspunten uit SNIP 2a	Hoe meegenomen in SNIP 3
Het in kaart brengen van de gevolgen van de uiterwaardvergravingen, onder andere met betrekking tot 'piping';	N.v.t. *
Zorgen voor een uitwerking waarbij negatieve effecten op de scheepvaart zoveel mogelijk worden voorkomen;	N.v.t. *
Het maken van een ruimtelijke visie met aandacht voor de uiterwaarden als ruimtelijke eenheid, cultuurhistorie en specifieke locatiekenmerken;	Zie Ruimtelijk Kwaliteitsplan
Aandacht voor een zorgvuldig afwegingsproces en juridische en planmatige aanpak bij de mogelijke aanpassing van de Ecologische Hoofdstructuur (EHS);	N.v.t. *
Grondgerelateerde informatie vastleggen in een grondstromenplan en een uitvoeringsplan, om te voorkomen dat in een later stadium waardevol betonen metselzand gebruikt gaat worden als ophoogzand;	N.v.t. *
Inzicht geven in de beheer- en onderhoudskosten en zorgdragen voor een akkoord van alle beheerders met de keuze van onderhoud en de te dragen kosten;	N.v.t. *
Regelen van de bevoegdheden in verband met de benodigde inpassing van het plan in het Provinciaal inpassingplan;	N.v.t. *
Aandacht voor de marktbenadering en voor welke overheidspartij de realisator van de maatregel zal zijn;	N.v.t. *
Advies om een ambtelijke werkgroep bevoegd gezag op te starten, om in een vroegtijdig stadium een aantal cruciale zaken zoals vergunningverlening en beheer tijdig bij de betrokken partijen onder de aandacht te brengen.	N.v.t. *

* Dit aandachtspunt is niet relevant voor dit rapport. Een totaaloverzicht met alle verwerkte aandachtspunten is opgenomen in de Adviesnota.

COLOFON

RUIMTE VOOR DE LEK (SNIP 3)
BASISRAPPORT CULTUURHISTORIE

OPDRACHTGEVER:

PROVINCIE UTRECHT

STATUS:

Definitief

AUTEUR:

Marinus Kooiman

GECONTROLEERD DOOR:

Aletta Lüchtenborg

VRIJGEGEVEN DOOR:

Eric Schellekens

19 mei 2011

075046074:F

ARCADIS NEDERLAND BV
Lichtenauerlaan 100
Postbus 4205
3006 AE Rotterdam
Tel 010 2532 222
Fax 010 4341 398
www.arcadis.nl
Handelsregister
9036504

©ARCADIS. Alle rechten voorbehouden. Behoudens uitzonderingen door de wet gesteld, mag zonder schriftelijke toestemming van de rechthebbenden niets uit dit document worden veelevoudigd en/of openbaar worden gemaakt door middel van druk, fotokopie, digitale reproductie of anderszins.