



bosch stabbers

RUIMTE VOOR DE LEK (SNIP3)
Basisrapport Landschap en Ruimtelijke Kwaliteit

RUIMTE VOOR DE LEK (SNIP 3) BASISRAPPORT LANDSCHAP EN RUIMTELIJKE KWALITEIT

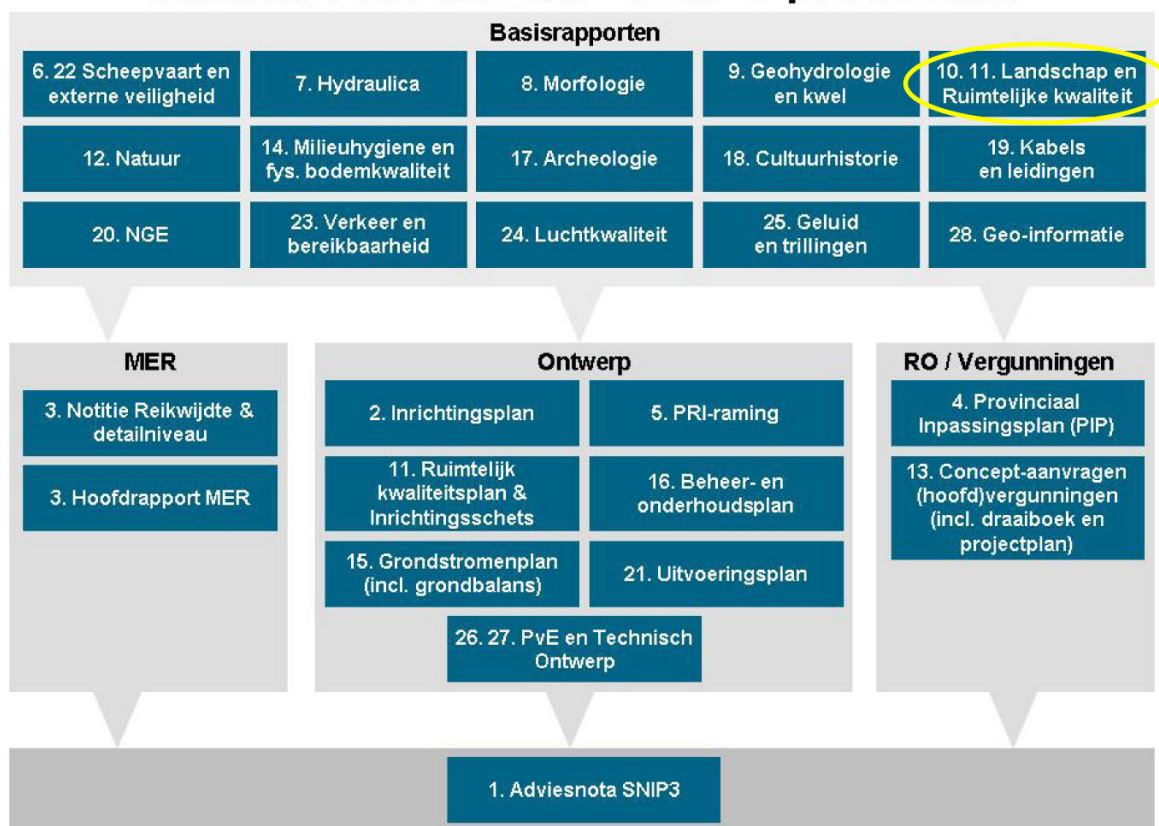
PROVINCIE UTRECHT

19 mei 2011

075176954:D

C03021.000044

Ruimte voor de Lek - SNIP 3 producten



figuur 1.1

Overzicht van de producten voor de SNIP 3 fase

VOORWOORD

Het basisrapport Landschap en Ruimtelijke Kwaliteit maakt onderdeel uit van de basisrapporten van de planstudie Ruimte voor de Lek in de SNIP-3 fase. In deze fase staat de verdere uitwerking en optimalisatie van de Gekozen Variant uit de verkennende fase van de planstudie (de SNIP-2a fase) centraal. Daarbij is het doel om te komen tot een ontwerp, waarin technische en landschappelijke aspecten, omliggende projecten en de wensen van belanghebbenden optimaal samen komen. Hierbij is de haalbaarheid van het plan belangrijk: het plan moet uitvoerbaar, betaalbaar, vergunbaar en onderhoudbaar zijn. De samenhang tussen de producten van de SNIP-3 fase is in onderstaande figuur weergegeven. De SNIP-3 fase eindigt met de projectbeslissing van de Staatssecretaris. Deze beslissing markeert het einde van de planstudiefase en het begin van de realisatiefase. Voordat echt tot realisatie over kan worden gegaan, moeten ook de betreffende Bevoegde Gezagen het Provinciaal Inpassingsplan en de vergunningaanvragen goed keuren.

SAMENVATTING

Voor de uitwerking van het ontwerp van 'Ruimte voor de Lek' zijn diverse basisonderzoeken uitgevoerd. Op basis van deze onderzoeken is het ontwerp verder uitgewerkt en getoetst op milieueffecten in het Milieueffectrapport (MER). Dit basisrapport geeft de resultaten weer van het uitgevoerde onderzoek voor het aspect Landschap en Ruimtelijke Kwaliteit. Het Basisrapport Landschap en Ruimtelijke Kwaliteit levert informatie ten behoeve van het ontwerpproces en het inrichtingsplan. Daarnaast is in beeld gebracht welke gevolgen de realisatie van de maatregelen hebben op de landschappelijke waarden en ruimtelijke kwaliteit.

In dit rapport zijn het plangebied en de omgeving beschreven op drie schaalniveaus:

- hoog niveau: de Rijn/Lek ten opzichte van andere rivieren;
- midden niveau: de overgang van de gestuwde rivier naar een getijdde rivier;
- laag niveau: de verschillende uiterwaarden.

De belangrijkste gesignaleerde kwaliteiten in het gebied zijn:

- de unieke situatie van een getijdenslag van ca. één meter, dat bijzondere potenties biedt voor natuurontwikkeling;
- de veelkleurigheid van de diverse uiterwaarden, die wordt bepaald door het gebruik en de cultuurhistorische waarden;
- de aanwezigheid van watererfgoed in de vorm van kanalen, sluizen, forten van de Nieuwe Hollandse Waterlinie, de Route Imperiale II en de historische waterfronten van Vianen en Vreeswijk.

De belangrijkste knelpunten zijn de fragmentatie van de uiterwaarden door infrastructuur, het intensieve agrarische gebruik en de gebrekkige toegankelijkheid van de uiterwaarden.

Het Projectontwerp is in dit basisrapport beoordeeld op effecten op de landschappelijke waarden en ruimtelijke kwaliteit.

Het Projectontwerp scoort op de meeste criteria positief ten opzichte van de referentiesituatie. Er wordt een positieve bijdrage geleverd aan de ontwikkeling van een groen/blauw stadsrandgebied, waarbij het huidige intensieve agrarisch gebruik plaatsmaakt voor riviernatuur met extensief recreatief medegebruik. Door het ontwikkelen van getijdenatuur wordt de unieke situatie van de getijdeslag beleefbaar gemaakt.

De toekomstige inrichting van het gebied vormt, meer dan in de huidige situatie, een vanzelfsprekend onderdeel van het rivierenlandschap van de Rijn. De inrichting van de natuurgebieden sluit aan bij andere gebieden langs de Lek. Het accentueren van cultuurhistorische elementen, zoals: de Oude Lekloop en historische haven, oude kavel- en beplantingsstructuren, steenovens en lijnbaan geven invulling aan het versterken van de couleur locale van het gebied.

Een negatieve beoordeling geldt voor het criterium: Aantasting van aardkundige waarden. Dit omdat het gave morfologische patroon rondom de uitstroom van de oude Lekarm in de Pontwaard door de reconstructie van de geul wordt aangetast. Aantasting van de aardkundige waarden vindt met name plaats bij de uitstroom, die extra breed wordt uitgevoerd in verband met het behalen van de rivierkundige taakstelling van het project. Mitigerende maatregelen zijn hier niet mogelijk, een negatieve score wordt niet als belemmering voor het voornemen gezien.

INHOUDSOPGAVE

VOORWOORD

SAMENVATTING

1	INLEIDING	11
1.1	Aanleiding	11
1.2	Doelstellingen van Ruimte voor de Lek	11
1.3	Van Gekozen Variant naar Projectontwerp SNIP3	12
1.4	Doel van basisrapport scheepvaart en externe veiligheid	14
1.5	Kwaliteitsborging	16
1.6	Leeswijzer	17
2	AANPAK EN AFBAKENING VAN HET ONDERZOEK LANDSCHAP EN RUIMTELIJKE KWALITEIT	19
3	BELEID, WET- EN REGELGEVING	21
3.1	Beleid	21
4	BESCHRIJVING PLANGEBIED	29
4.1	Projectgebied en plangebied	29
4.2	Huidige situatie	31
4.2.1	Het gebied op verschillende schaalniveaus	31
4.2.2	Themakaarten	47
4.2.3	Kwaliteiten en Knelpunten	49
4.3	Autonome ontwikkeling	56
5	BEOORDELINGSCRITEIA EN REFERENTIESITUATIE	59
5.1	Beoordelingscriteria	59
5.1.1	Uitwerking van de beoordelingscriteria	60
5.2	De referentiesituatie of nulalternatief	65
6	EFFECTBEOORDELING VVKA EN ONTSluitINGSVARIANTEN	67
6.1	Beschrijving Voorlopig voorkeursalternatief (VVKA)	67
6.1.1	Ontsluitingsvarianten	69
6.2	MER beoordeling van het VVKA en ontsluitingsvarianten	70
6.2.1	MER beoordeling van het VVKA	70
6.2.2	MER beoordeling van de ontsluitingsvarianten	75

7	EFFECTBEOORDELING VKA	77
7.1	Van Voorlopig voorkeursalternatief (VVKA) naar Voorkeursalternatief (VKA)	77
7.2	Toetsing van het VKA aan wet- en regelgeving	79
7.3	MER beoordeling van het VKA	79
8	EFFECTBEOORDELING PROJECTONTWERP EN UITVOERINGVARIANTEN	81
8.1	Van Voorkeursalternatief (VKA) naar Projectontwerp	81
8.1.1	Uitvoeringsvarianten	82
8.2	Invloed van de wijzigingen op Landschap en Ruimtelijke Kwaliteit	82
8.3	Toetsing van het Projectontwerp en uitvoeringsvarianten aan wet- en regelgeving	82
8.4	MER Beoordeling van het Projectontwerp en Uitvoeringsvarianten	83
9	CONCLUSIES EN AANBEVELINGEN	87
	BIJLAGEN	89
Bijlage 1	Overzicht geraadpleegde documenten	
Bijlage 2	Overzicht geraadpleegde personen en instanties	
Bijlage 3	Verificaties	

1.1 AANLEIDING

In 1993, maar vooral in 1995 heeft het Nederlandse rivierengebied te maken gehad met zeer hoge waterstanden op de rivieren. De veiligheid in ons rivierengebied stond onder zware druk. Naar aanleiding van deze hoge waterstanden en de verwachte klimaatveranderingen, heeft het kabinet in december 2000 besloten om toekomstige hoge rivierafvoeren veilig naar zee af te voeren door rivieren meer ruimte te geven. Hiervoor is de Planologische Kernbeslissing (hierna: PKB) Ruimte voor de Rivier opgesteld die in januari 2007 door de Eerste en Tweede kamer is goedgekeurd. Ruimte voor de Rivier heeft als doelstelling om te zorgen dat de veiligheid van het rivierengebied uiterlijk in 2015 voldoet aan de wettelijke vastgestelde norm. Daarnaast is het verbeteren van de ruimtelijke kwaliteit van het gebied een belangrijke doelstelling van het programma. De uiterwaardvergraving in de Honswijkerwaard, Hagestein en Hagesteinse Uiterwaard en Heerenwaard, in de praktijk "Ruimte voor de Lek" genoemd, is één van de 39 maatregelen van het programma Ruimte voor de Rivier.

De initiatiefnemer van de planstudie voor Ruimte voor de Lek is de provincie Utrecht, het Rijk (de programmadirectie Ruimte voor de Rivier (PDR)) is opdrachtgever. Het project heeft een regionaal karakter; de provincie werkt samen met de gemeenten Nieuwegein, Vianen, Houten en IJsselstein, het Hoogheemraadschap Stichtse Rijnlanden, Waterschap Rivierenland en Rijkswaterstaat Dienst Oost Nederland (als adviseur van de PDR). In de SNIP3-fase zijn ook de toekomstig eindbeheerders van de gebieden (Staatsbosbeheer en Den Haneker) intensief betrokken bij de planvorming.

1.2 DOELSTELLING VOOR RUIMTE VOOR DE LEK

Het project Ruimte voor de Lek heeft tot doel:

- Realisatie van een waterstanddaling van minimaal 8 cm (km 945.2–946.2) bij maatgevende hoogwateromstandigheden (MHW);
- Het versterken van ruimtelijke kwaliteit.

In het project is rekening gehouden met een beheermarge om voldoende ruimte te bieden voor het uitvoeren van beheertaken in het kader van sediment- en natuurbeheer.

Een nadere uitwerking van de doelstellingen is opgenomen in het Inrichtingsplan.

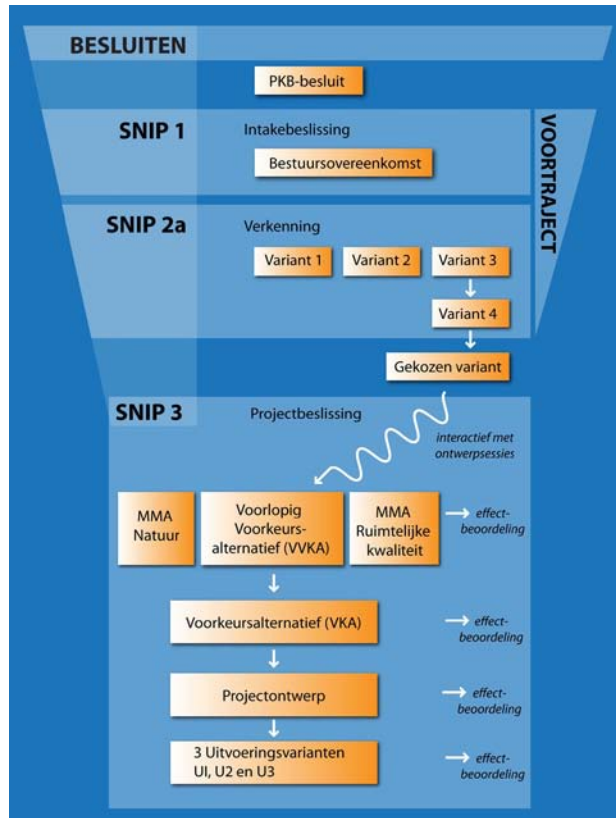
1.3 VAN GEKOZEN VARIANT NAAR PROJECTONTWERP SNIP3

In augustus 2009 is de staatssecretaris van het Ministerie van Infrastructuur en Milieu (voorheen Verkeer en Waterstaat) akkoord gegaan met het planvoorstel Ruimte voor de Lek van de regio. Uitgangspunt daarbij was het ontwerp van de zogenaamde Gekozen Variant, die door de Stuurgroep was vastgesteld. Deze Gekozen Variant is in de SNIP-3 fase verder uitgewerkt tot een projectontwerp, waarin technische en landschappelijke aspecten, omliggende projecten en de wensen van belanghebbenden samenkomen. Bij het optimaliseren van de Gekozen Variant was de haalbaarheid van het plan belangrijk: het projectontwerp is uitvoerbaar, betaalbaar, vergunbaar en onderhoudbaar.

Gekozen variant als uitgangspunt voor het projectontwerp

In de Gekozen Variant vormen de rivierkundige maatregelen voor het realiseren van hoogwaterveiligheid en de realisatie van de Ecologische Hoofdstructuur de basis voor de inrichting. Daarnaast is ook recreatie een belangrijke nevenactiviteit. Op hoofdlijnen bestaat de Gekozen Variant uit de aanleg van drie oevergeulen in het gebied. Deze geulen zorgen ervoor dat de Lek meer bergingsruimte krijgt en dat de hoogwatergolf versneld wordt afgevoerd. Daarnaast wordt de toegangsdam naar het stuweiland Hagestein verlaagd (Ossenwaard). Doordat deze dam bij hoog water een minder groot obstakel vormt, wordt ook de doorstroming van de rivier bevorderd. Naast deze rivierkundige opgaven zijn er voor de verschillende deelgebieden specifieke ruimtelijke opgaven gedefinieerd voor ontwikkeling van natuurwaarden, versterking van de ruimtelijke kwaliteit en recreatie.

Met behulp van drie optimalisatieslagen, is vanuit de Gekozen Variant toegewerkt naar het Projectontwerp. Inbreng voor de optimalisatieslagen is voortgekomen uit de effectbeoordelingen. Bij het Projectontwerp zitten drie varianten voor de uitvoering. Dit proces is weergegeven in nevenstaande figuur.



figuur 1.2
Van Gekozen Variant naar Projectontwerp

De opbouw van het basisrapport is zodanig dat dit proces zichtbaar blijft. De eerste effectbeoordeling is opgesteld op basis van het Voorlopig Voorkeursalternatief (VVKA). Dit bevat zowel een beoordeling ten behoeve van de milieueffecten, als toetsing aan eventuele wettelijke kaders. De uitkomsten van de toetsing en de beoordeling zijn gebruikt om tot een geoptimaliseerd ontwerp te komen: het Voorkeursalternatief (VKA). Het VKA is vervolgens nog een keer geoptimaliseerd tot Projectontwerp. Het ontwerpproces is verder in detail beschreven in het MER en in de Adviesnota. Een compleet overzicht van de gemaakte keuzes staat in hoofdstuk 4 van het Inrichtingsplan.

1.4 DOEL VAN BASISRAPPORT LANDSCHAP EN RUIMTELIJKE KWALITEIT

Doelstelling van het Basisrapport Landschap en Ruimtelijke Kwaliteit is het opstellen van een analyse naar landschap en ruimtelijke kwaliteit. Op basis van deze analyse wordt in beeld gebracht welke gevolgen de realisatie van de maatregelen heeft op de aanwezige waarden (effectbeschrijving). De analyseresultaten worden ook gebruikt voor het opstellen van een beknopte leidraad Landschap en Ruimtelijke Kwaliteit voor het ontwerpproces.

Eén integraal Basisrapport voor Landschap en Ruimtelijke Kwaliteit

In de oorspronkelijke opzet van SNIP3 was alleen sprake van een Basisrapport Landschap. In een Basisrapport Ruimtelijke Kwaliteit was niet voorzien. Omdat in het MER ook de effecten op ruimtelijke kwaliteit worden beschreven, is er ook een analyse en effectbepaling nodig naar de ruimtelijke kwaliteit van het gebied. Omdat er veel overlap bestaat tussen de aspecten Landschap en Ruimtelijke Kwaliteit is besloten niet twee aparte basisrapporten te maken, maar één integraal Basisrapport Landschap en Ruimtelijke Kwaliteit.

Basisrapport Landschap en Ruimtelijke Kwaliteit vs. Ruimtelijk Kwaliteitsplan

Naast het Basisrapport Landschap en Ruimtelijke Kwaliteit wordt er een nog een ander rapport gemaakt: Het Ruimtelijk Kwaliteitsplan (RKP). Het verschil tussen beide rapporten is dat het basisrapport vooral beschrijvend en analyserend is en dat het Ruimtelijk Kwaliteitsplan zich juist focust op het ontwerp. De leidraad Landschap en Ruimtelijke Kwaliteit is daarom opgenomen in het RKP. Het RKP presenteert een visie op het ontwerp, geeft een onderbouwing van het ontwerp en bevat een uitwerking van het ontwerp in beeldkwaliteitseisen.

Deelproducten

Het basisrapport Landschap en Ruimtelijke Kwaliteit bevat de volgende deelproducten:

Deelproducten	Plek waar het deelproduct is terug te vinden in het Basisrapport Landschap en Ruimtelijke Kwaliteit
<p><i>Analyse Landschap en Ruimtelijke kwaliteit</i></p> <ul style="list-style-type: none"> - Een beknopte beschrijving van de landschappelijke historie van het gebied, een inventarisatie van de aanwezige landschappelijke, aardkundige en ruimtelijke kwaliteiten - Een beschrijving van het relevante beleid. 	<p>§ 4.2</p> <p>Hoofdstuk 3</p>
<p><i>Effectbeschrijving Landschap en Ruimtelijke Kwaliteit.</i></p> <p>Beschrijving van de effecten van de voorgenomen maatregelen op de landschappelijke waarden en ruimtelijke kwaliteit.</p>	<p>Hoofdstuk 6, 7, en 8</p>
<p><i>Leidraad Landschap en Ruimtelijke Kwaliteit.</i></p> <p>Deze biedt criteria voor het ontwerp, concrete ontwerpvoorstellen/alternatieven in de vorm van ontwerpschetsen voor landschappelijke waarden ten behoeve van het inrichtingsplan alsmede aanbevelingen voor aspecten waarmee landschap/ruimtelijke kwaliteit raakvlakken heeft, zoals beheer en onderhoud, cultuurhistorie en natuur. De leidraad wordt betrokken bij de afwegingen in het ontwerpproces waarbij nadrukkelijk aandacht wordt besteed aan de kansen die landschappelijke kenmerken bieden voor een sterk gebiedseigen ontwerp.</p>	<p>De Leidraad Landschap en Ruimtelijke Kwaliteit bevat dezelfde informatie als de ruimtelijke visie, ontwerpuitgangspunten en ontwerpprincipes zoals die zijn beschreven in het Ruimtelijk Kwaliteitsplan. Om dubbeling te voorkomen wordt de ontwerpvisie/leidraad alleen beschreven in het Ruimtelijk Kwaliteitsplan.</p>

tabel 1.1
Overzicht deelproducten in het
Basisrapport Landschap en Ruimtelijke Kwaliteit

1.5 KWALITEITSBORGING

Consistentie en raakvlakken

Het basisrapport landschap en ruimtelijke kwaliteit heeft raakvlakken met de volgende andere producten:

Raakvlak vanuit Ruimtelijke Kwaliteit	Volgt uit /inbreng voor	Product
Informatie over landschap tbv het ontwerpproces	Inbreng voor:	Inrichtingsplan
Informatie over landschap tbv het ontwerpproces	Inbreng voor:	Ruimtelijke kwaliteit en Beeldkwaliteitsplan
Informatie over landschap	Inbreng voor:	Inpassingsplan
Beknopte beschrijving ecologische aspecten	Volgt uit:	Natuur
Beknopte beschrijving cultuurhistorische aspecten	Volgt uit:	Cultuurhistorie
Paragraaf landschap en ruimtelijke kwaliteit	Inbreng voor:	MER
Informatie over landschap	Inbreng voor:	Beheer- en onderhoudsplan
Informatie over landschap tbv het ontwerpproces	Inbreng voor:	Technisch ontwerp

tabel 1.2

Raakvlakken met andere producten

Het ontwerp voor Ruimte voor de Lek is tot stand gekomen in een intensief ontwerpproces. Er zijn diverse ontwerpessies georganiseerd waaraan specialisten op het gebied van landschap, ruimtelijke kwaliteit, cultuurhistorie, ecologie, rivierkunde, techniek en MER hebben deelgenomen. Informatie uitwisseling m.b.t. de raakvlakken heeft voor een groot deel plaatsgevonden in deze ontwerpessies. Daarnaast is er veelvuldig aanvullend bilateraal overleg geweest met de diverse specialisten.

Verificatie

In Bijlage 3 is terug te vinden hoe is om gegaan met de eisen uit Handboek SNIP en de aanbevelingen vanuit de SNIP 2a fase.

1.6 LEESWIJZER

Hoofdstuk 2 start met een beschrijving van de aanpak van het onderzoek. Hoofdstuk 3 bevat het relevante beleid. Hoofdstuk 4 licht specifieke aspecten van het plangebied toe ten aanzien van dit onderwerp. In hoofdstuk 5 zijn de beoordeling en de referentiesituatie toegelicht. In Hoofdstuk 6 is het Voorlopig Voorkeursalternatief beschreven en beoordeeld. Hoofdstuk 7 gaat vervolgens in op de beoordeling van de effecten voor het Voorkeursalternatief. In hoofdstuk 8 is de slag gemaakt naar Projectontwerp. De conclusies en aanbevelingen zijn tot slot beschreven in hoofdstuk 9.

AANPAK EN AFBAKENING VAN HET ONDERDEEL LANDSCHAP EN RUIMTELIJKE KWALITEIT

Afbakening

Landschap vormt een belangrijk onderdeel van het begrip Ruimtelijke Kwaliteit. Daarom is besloten ze te beschrijven in één basisrapport. Omdat Ruimtelijke Kwaliteit een breed begrip is, het heeft naast landschappelijke aspecten betrekking op zaken als functionaliteit en duurzaamheid, bestaat er veel overlap met thema's die al in andere basisrapporten aan de orde komen. Om dubbeling te voorkomen zal in het basisrapport Landschap en Ruimtelijk kwaliteit de nadruk liggen op thema's die in de andere basisrapporten niet worden behandeld.

Algemeen geaccepteerd is de omschrijving van de bouwstenen van ruimtelijke kwaliteit:

Ruimtelijke kwaliteit = gebruikswaarde + belevingswaarde + toekomstwaarde

Gebruikswaarde

Bij gebruikswaarde gaat het over de functie en het gebruik van het gebied. Het gebied kent de volgende functies: landbouw, wonen, natuur, recreatie, scheepvaart en veiligheid (hoogwaterafvoer). De aspecten wonen, scheepvaart, veiligheid en natuur worden in andere basisrapporten en het MER uitgebreid besproken. De functie landbouw zal in de toekomstige situatie verdwijnen. Daarom zal in dit basisrapport, qua gebruiksfuncties de nadruk liggen op recreatie.

Belevingswaarde

Bij de belevingswaarde gaat het onder andere om de schoonheid, herkenbaarheid, ruimtelijke opbouw en identiteit. Deze zaken kennen een duidelijke samenhang met de landschappelijke en cultuurhistorische waarden van het gebied. De cultuurhistorische waarden worden uitgebreid in het basisrapport Cultuurhistorie beschreven. In dit rapport ligt de nadruk op de landschappelijke waarden.

Toekomstwaarde

Bij de toekomstwaarde gaat het onder andere om duurzaamheid en beheerbaarheid. Deze aspecten worden beschreven in het basisrapport Natuuren het Beheer- en Onderhoudsplan. De bouwsteen Toekomstwaarde wordt in dit basisrapport niet nader uitgewerkt.

Aanpak

In de aanpak is sprake geweest van een cyclisch ontwerpproces. Analyse, visievorming en ontwerp vinden gelijktijdig plaats. Nieuwe ontwerpvoorstellen leiden tot nieuwe onderzoeksvragen (analyse) en de uitkomsten daarvan tot bijstelling van de visie. Door deze stappen telkens opnieuw te doorlopen is het ontwerp verder verfijnd en gedetailleerder uitgewerkt.

Informatie voor het ontwerpproces is verkregen uit:

- Veldbezoek (waarnemingsstudie, fotograferen kwaliteiten en knelpunten)
- Bureaustudie (literatuurstudie (zie lijst gebruikte documenten))
- Overleg met Carola Berkelaar (Provincie Utrecht, afdeling groen) en Roland Blijdenstein (Provincie Utrecht, afdeling economie, cultuur en vrije tijd)
- Gebiedsinformatie verkregen op werkateliers

BELEID, WET- EN REGELGEVING

3.1 BELEID

NATIONAAL BELEID

Het landschapsbeleid is sinds de nota Landschap gericht op het bevorderen van de instandhouding, het herstel en de ontwikkeling van een kwalitatief hoogwaardig landschap. Daarbij staat de eigenheid en duurzaamheid van het landschap centraal (MER RvdR). Voor het landschapsbeleid op rijksniveau zijn van betekenis geweest: het natuurbeleidsplan (1990), de Vinex (1991) en het Structuurschema Groene Ruimte (1995). Met de beleidslijn Ruimte voor de Rivier (1997) is een eerste stap gezet in het proces ruimte voor de rivieren te maken en dit heeft gevolgen voor het landschap. Na deze stap zijn de afgelopen jaren een aantal beleidsdocumenten verschenen: Nota Belvédère (1999), Structuurschema Groene Ruimte 2 (2002), het besluit Ontwikkeling Landschappen (2001) en de Nota Ruimte (2004). De richting van het landschapsbeleid is in deze tijd niet noemenswaardig gewijzigd.

PKB Ruimte voor de Rivier

Voor het plangebied wordt het landschapsbeleid voor een belangrijk deel bepaald door de Planologische Kernbeslissing (PKB) Ruimte voor de Rivier. Naast het verbeteren van de veiligheid is het verbeteren van de ruimtelijke kwaliteit de belangrijkste nevendoelstelling.

In de PKB zijn voor het plangebied de volgende relevante zaken benoemd:

- Bij Vianen zijn er kansen om rivierverruiming te combineren met stedelijk uitloopgebied ten behoeve van de bewoners in de omgeving. Daarbij kan worden aangesloten bij bestaande cultuurhistorische waarden met behoud door ontwikkeling.
- Het zichtbaar maken van de getijdenwerking.

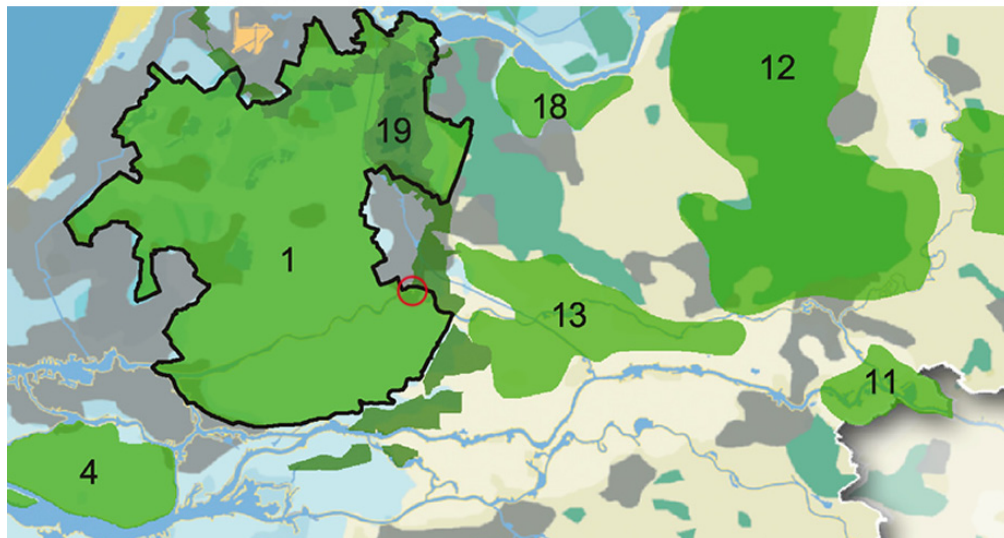
PROVINCIAAL BELEID

Streekplan 2005-2015

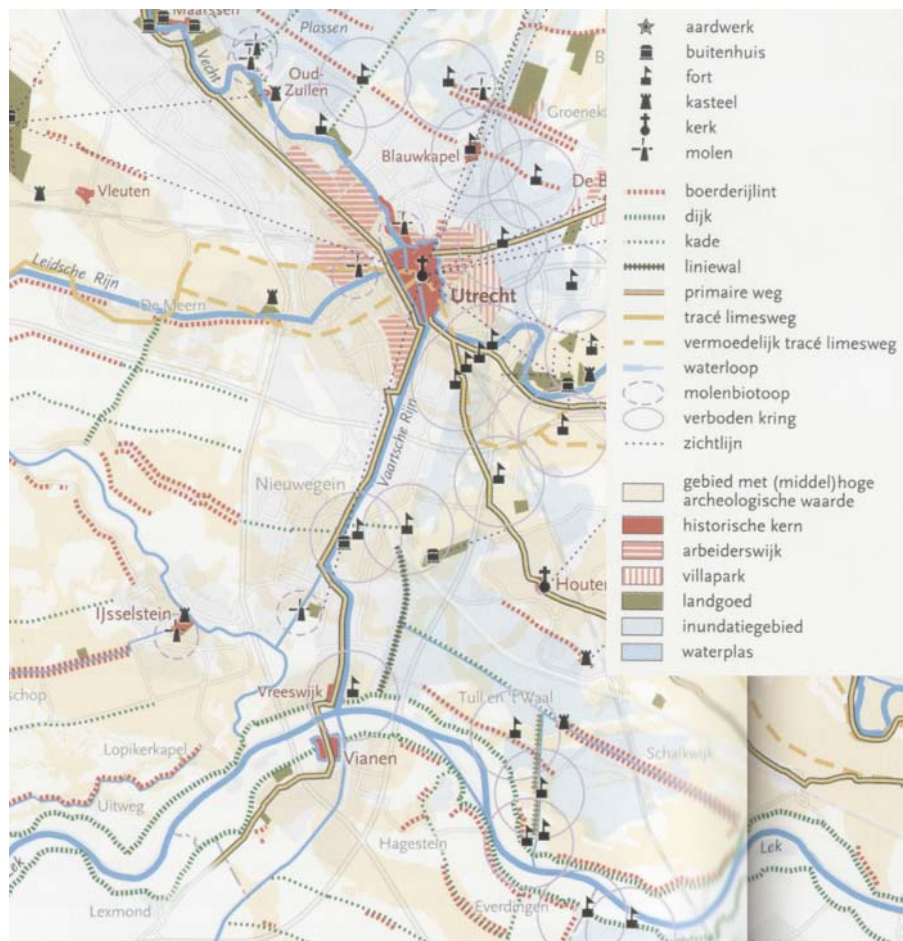
In het streekplan heeft de provincie Utrecht het ruimtelijk beleid vastgelegd voor de periode 2005-2015. Het streekplan vormt de basis voor de wettelijke beoordeling van gemeentelijke plannen. Voor het plangebied hanteert de provincie het volgende beleid:

- Rivierverruiming combineren met natuurontwikkeling en met het beter toegankelijk maken van de uiterwaarden voor extensief recreatief medegebruik.
- In de Ossenwaard bij Tull en 't Waal wordt gestreefd naar een herinrichting van het gebied, leidend tot versterking van natuur en landschap en van de gebruiksmogelijkheden voor recreatie.
- De cultuurhistorische relatie tussen de sluzencomplexen van Vreeswijk en Vianen moet behouden blijven.

- Groene Hart (1)
- Nieuwe Hollandse Waterlinie (19)
- Rivierengebied (13)



Kaart met begrenzing van de 3 nationale landschappen



Cultuurhistorische hoofdstructuur provincie Utrecht
Bron: *Tastbare tijd*, pag 298/299, 2005, ISBN 9076092400

Structuurvisie Nationale Landschappen

De structuurvisie Nationale Landschappen is een partiële herziening van het streekplan 2005-2015 van de provincie Utrecht.

Nationale landschappen zijn aangewezen door het rijk als gebieden met internationaal zeldzame of unieke en nationaal kenmerkende landschapskwaliteiten en in samenhang daarmee bijzondere natuurlijke en recreatieve waarden. Het plangebied maakt deel uit van twee Nationale landschappen: Groene Hart en Nieuwe Hollandse Waterlinie. Het nationale landschap Rivierengebied bevindt zich enkele kilometers ten oosten van het plangebied. Voor elk Nationaal landschap zijn de kernkwaliteiten benoemd. Uitgangspunt bij ruimtelijke ontwikkelingen is het behoud en versterken van de kernkwaliteiten.

Provinciale Landschapsvisie (2002)

Dit document is een ontwikkelingsgerichte landschapvisie en vormt één van de bouwstenen voor het streekplan. Hierin is opgenomen dat: 'Voor de uiterwaarden is vergroting van de afvoercapaciteit (RvdR) de belangrijkste opgave, in combinatie met natuurontwikkeling. De uiterwaarden kunnen ontwikkeld worden tot een doorgaande, dynamische natuurzone, met extra mogelijkheden voor natuurbeleving. Oude cultuurelementen worden gehandhaafd als contrastpunten. De dijk kan verder uitgebouwd worden tot schouwtribune en recreatief kralensnoer.'

Ecologische Hoofdstructuur

De ecologische hoofdstructuur (EHS) is een samenhangend netwerk voor belangrijke natuurgebieden in Nederland. De EHS bestaat uit bestaande natuurgebieden, nieuwe natuurgebieden en ecologische verbindingzones. De Bossenwaard, 't Waalse Waard, Pontwaard en Vianense Waard zijn door de provincie aangewezen als prioritaire gebieden voor EHS. Dit zijn landbouwgebieden die bij voorrang moeten worden omgevormd tot EHS. De EHS is begrensd en planologisch vastgelegd. Ruimte voor de Lek zit volledig binnen de 1500 ha nog te realiseren EHS van het 'Akkoord van Utrecht'. De begrenzing en ambitie tot realisatie van Ruimte voor de Lek zijn in het Akkoord van Utrecht gehandhaafd.

Cultuurhistorische hoofdstructuur provincie Utrecht

De Cultuurhistorische Hoofdstructuur (Provincie Utrecht 2003) is een inspirerend sturingsdocument voor de instandhouding en versterking van de cultuurhistorische samenhang in en tussen gebieden, structuren en elementen, op basis van hun erkend en gewaardeerd verleden en met oog op de ruimtelijke kwaliteit en de dynamiek van nu en de (nabije) toekomst. Op de zogenaamde Hoofdstructuurkaart zijn de belangrijkste bovenlokale structuren en elementen weergegeven.

Lek en uiterwaarden kenmerkende onderdelen

versterken historische kernen	14
Nieuwe Hollandse Waterlinie	17
recreatief transferium	31
Lekboulevard Hoog Zandveld	32
Bossenwaard (EHS/Ruimte voor de Rivier)	33
versterken recreatief netwerk	34
't Waalse Waard (EHS/Ruimte voor de Rivier)	35

bebouwde ruimte

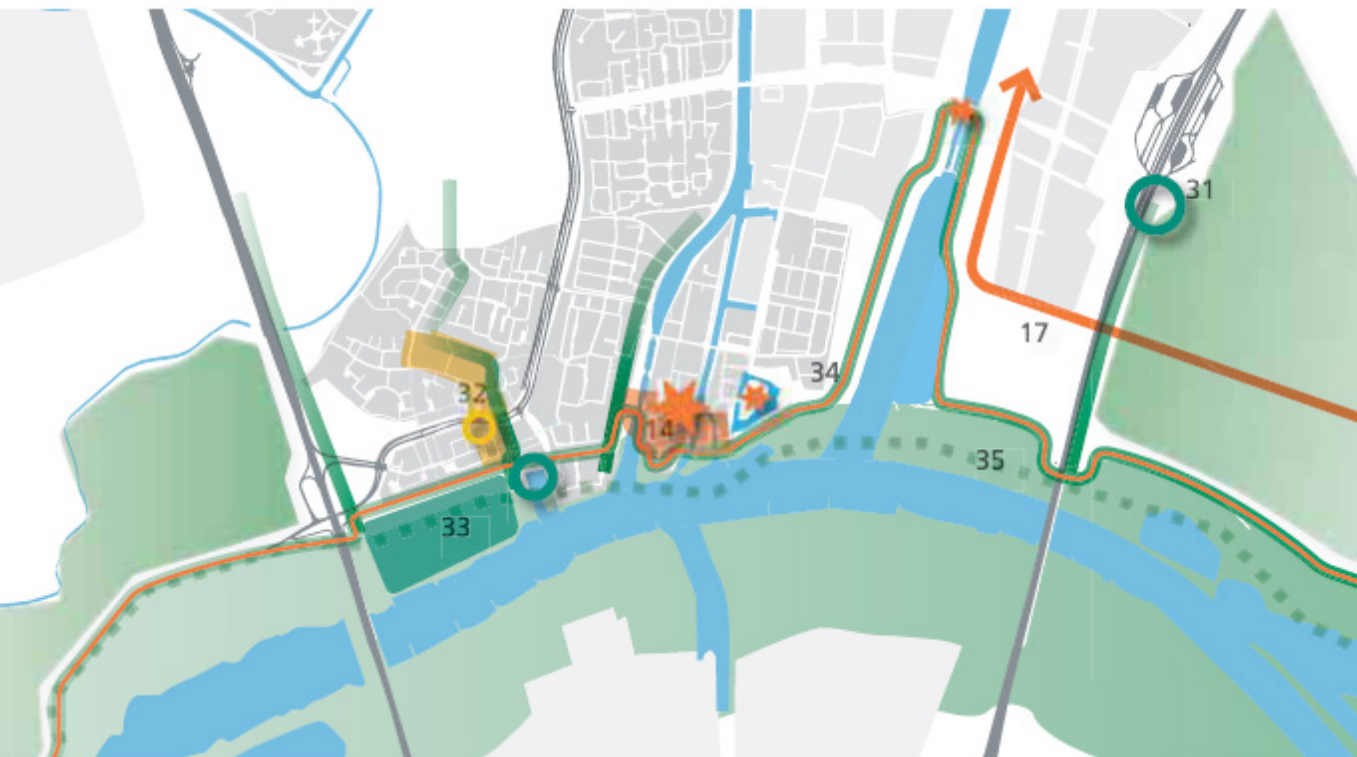
- icoon/accnt/knoop
- ontwikkelings/onderzoekgebied gemengd

publieke ruimte

- icoon/knoop
- ontwikkelings/onderzoekgebied
- netwerk, verbindingen, routes, profielen

cultuurhistorie

- icoon/object
- gebied met cultuurhistorische waarde
- structuurlijnen, historische routes, ontginningslinten



Structuurvisie Nieuwegein 2030

Bron: website Gemeente Nieuwegein, augustus 2010

GEMEENTELIJK BELEID

Structuurvisie Nieuwegein 2030

De structuurvisie (vastgesteld 2010) geeft op hoofdlijnen de visie op ruimtelijke ontwikkelingen tot 2030 weer en beoogt daarmee een kader te bieden voor tussentijdse initiatieven. In de structuurvisie wordt een vijftal ontwikkelingszones benoemd, één daarvan is Lek en Uiterwaarden. Voor 2030 is voor dit gebied de volgende visie ontwikkeld:

- In de zone Lek en Uiterwaarden heeft Nieuwegein de kans zich te presenteren als stad aan de rivier. De kern van Vreeswijk vormt hierin het historisch/recreatief zwaartepunt.
- In de uiterwaarden liggen kansen voor een (educatief) landschapspark waarin ruimte wordt gegeven aan ecologie en ruige natuur. Als stedelijk uitloopgebied zullen de uiterwaarden voorzien in de behoefte aan vormen van extensieve recreatie. Een recreatief transferium (langs A27) draagt bij aan een betere bereikbaarheid.
- De voorzieningen voor waterrecreatie worden op peil gebracht en een netwerk van eenvoudige wandel- en fietspaden is verknoopt met het regionale fietsnetwerk.

HANDREIKINGEN EN KWALITEITSKADERS

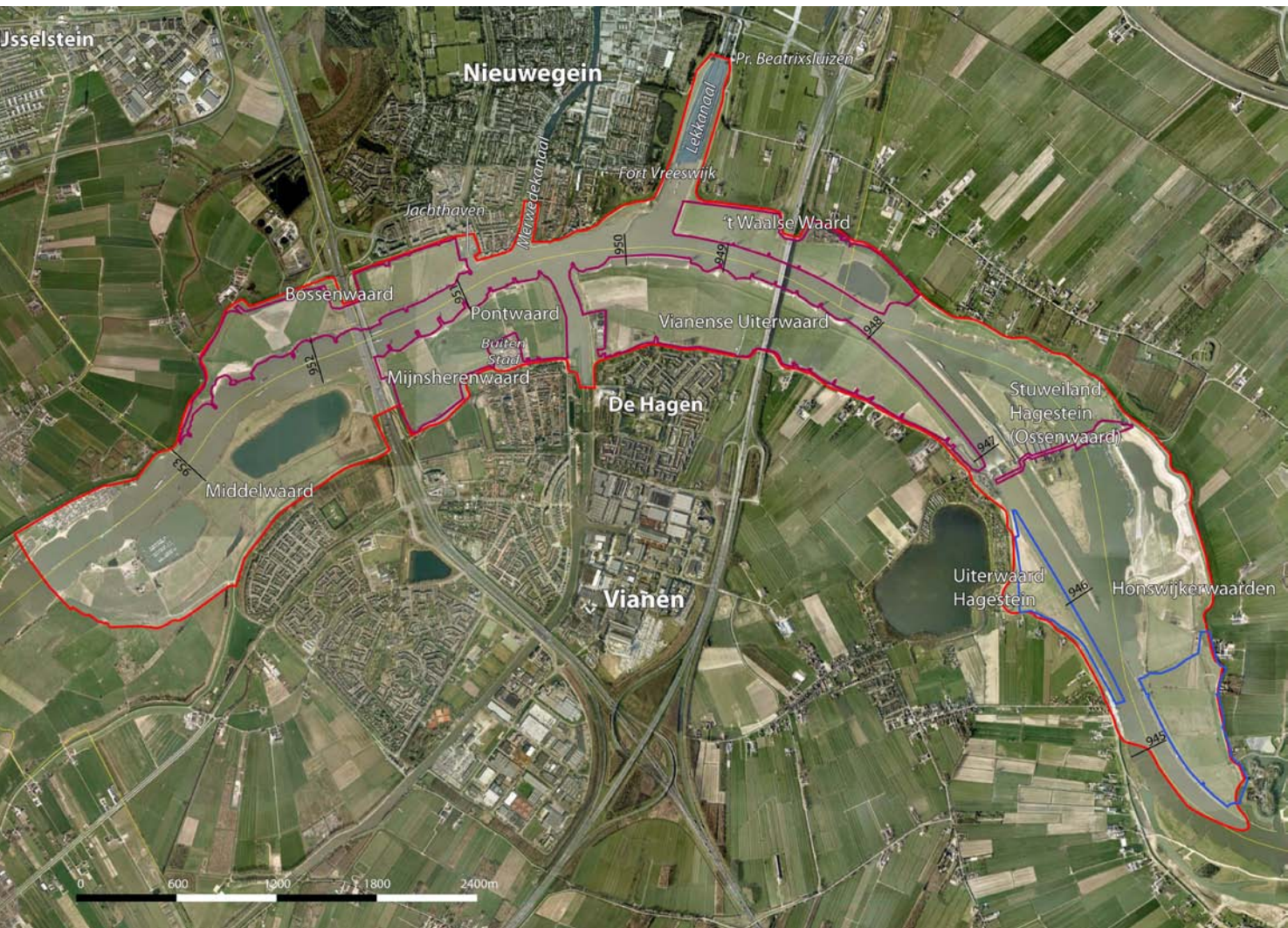
Handreiking Ruimtelijke Kwaliteit voor de Rijn, Pannerdensch Kanaal, Neder-Rijn en Lek (tot en met Vianen) (2009)

De handreiking biedt een toetsend en inspirerend kader voor het versterken van de Ruimtelijke Kwaliteit bij ruimtelijke ontwikkelingen langs Rijn en Lek. In de handreiking worden voor de gehele Rijntak de kernkwaliteiten beschreven. Vervolgens biedt de handreiking een visie en ontwerpprincipes hoe men deze kernkwaliteiten kan versterken.

Cultuurhistorische analyse van de uiterwaarden van de Lek tussen Fort Honswijk en Lopikerkapel

Het rapport beschrijft het ontstaan van het natuurlijke landschap en de bewoningsgeschiedenis. Het plangebied, de uiterwaarden en rivierfronten, worden nader bekeken. Een belangrijk onderdeel zijn de beschrijvingen en toelichting van de cultuurhistorische kernkwaliteiten. Er worden aanbevelingen voor behoud en ontwikkelingen gedaan:

- Behoud van de openheid van de uiterwaarden en daarmee van de uitzichten op Vreeswijk en Vianen;
- Behoud, mogelijk verruiming van de strangen zoals De Kleine Lek in de Middelwaard bij Vianen en de strang in de Honswijkerwaarden;
- Behoud van de zomerkades, percelering en cultuurhistorisch waardevolle elementen in de
- Bossenwaard, de Pontwaard en de Honswijkerwaarden;
- Behoud van de zomerkade in de Mijnsheerenwaard en aanbrengen van laanbepanting langs de oude lijnbaan, eventueel in combinatie met recreatief medegebruik;
- Versterking van de cultuurhistorische betekenis van de Buitenstad en de vroegere haven van Vianen, met de historische gegroeide stedenbouwkundige structuur als uitgangspunt.
- Behoud van de veerhuizen Ponthoeve en Oude Slijkveer.



figuur 4.1
 Plangebied Ruimte voor de Lek
 Rode lijn: plangebied
 Paarse lijn: projectgebied

In dit hoofdstuk is de begrenzing van het plangebied opgenomen, evenals een beschrijving van de huidige situatie en de autonome ontwikkeling met betrekking tot het aspect landschap en ruimtelijke kwaliteit. Een algemene beschrijving van het plangebied is terug te vinden in het MER en het Inrichtingsplan.

4.1 PROJECTGEBIED EN PLANGEBIED

In het project Ruimte voor de Lek worden twee verschillende plangrenzen aangehouden: projectgebied en plangebied.

PROJECTGEBIED

Het projectgebied voor het project Ruimte voor de Lek bestaat uit de volgende deelgebieden:

- Bossenwaard;
- 't Waalse Waard;
- Vianense Waard;
- Pontwaard & Mijnsheerenwaard;
- Toegangsdam Stuweiland en Ossenwaard (verder: Stuweiland).

Voor deze gebieden wordt een Provinciaal Inpassingsplan (PIP) opgesteld en is een wijziging in ruimtelijke bestemming voorzien. De Milieueffectrapportage (MER) heeft betrekking op dit projectgebied. Natuurlijk worden bij de beoordeling van de effecten van de voorgestelde ontwikkelingen in de MER, ook de effecten die plaatsvinden buiten het projectgebied meegenomen.

Bijzondere status stuweiland Hagestein in projectgebied

Het stuweiland bij stuw Hagestein valt buiten de begrenzing van het projectgebied. Wel behoort de langzaam verkeersroute over en bereikbaarheid van het eiland tot het project. Daarom is deze route ook binnen het projectgebied opgenomen (deelgebied toegangsdam Stuweiland).

PLANGEBIED

Het plangebied bestaat uit dezelfde deelgebieden als het projectgebied MER, uitgebreid met:

- Honswijkerwaarden.
- Uiterwaard Hagestein.

De delen van het plangebied, die buiten het projectgebied vallen zijn geen onderdeel van het MER en van het PIP. Wel wordt voor al deze gebieden in het kader van het project Ruimte voor de Lek een ontwerpvisie opgesteld in het Ruimtelijk Kwaliteitsplan.

Op Figuur 4.1 zijn de verschillende begrenzingen weergegeven, met bijbehorende verwijzingen naar plangebied en projectgebied.



De Getijde Lek

De Stichtse Rijn en Lek

Stuwwallen en Betuwe

De Gelderse Poort

De vier deeltrajecten van de rijntak (bron: Handreiking Ruimtelijke Kwaliteit voor de Rijn)

4.2 HUIDIGE SITUATIE

Gestart wordt met een beschrijving van de ruimtelijke kwaliteit en landschappelijke kenmerken. Hierbij wordt er onderscheid gemaakt op drie schaalniveaus.

Vervolgens zijn er samenvattende kaarten gemaakt voor de ruimtelijke opbouw, recreatieve betekenis en aardkundige waarden.

Er wordt afgesloten met een opsomming van de belangrijkste kwaliteiten en knelpunten.

4.2.1 HET GEBIED OP VERSCHILLENDE SCHAALNIVEAUS

HOOG NIVEAU: DE RIJN/LEK TEN OPZICHTE VAN ANDERE RIVIEREN IN HET RIVIERENGEBIED

De Lek vormt samen met de Rijn, Waal en Maas een uitgestrekte delta van rivieren. Binnen de delta heeft elke rivier zijn eigen karakter. De Waal is breed, grootschalig, bezit veel natuurlijke dynamiek en kent veel scheepvaartverkeer. De Maas is relatief smal en is de meest gereguleerde rivier, het winterbed is overwegend in gebruik als landbouwgrond. De IJssel is de smalste rivier, ze kent een kleinschalig afwisselend landschap en doordat de IJssel niet wordt gestuwd is er sprake van een relatief hoge natuurlijke dynamiek.

De Nederrijn/Lek is een gestuwde rivier. Ze wordt gestuwd bij lage afvoeren als de afvoer op de Bovenrijn minder dan 2000 m³/sec bedraagt. Slechts ongeveer 60 dagen per jaar stroomt het water onder vrij verval af. De dynamiek van de Rijn/Lek bovenstrooms van Hagestein is daardoor beperkt.

De Rijn is een gevarieerde rivier. Het lengteprofiel van deze Rijntak bestaat uit een viertal deeltrajecten: (uit: Handreiking Ruimtelijke Kwaliteit voor de Rijn)

- De Geldersche Poort – van fort Pannerden tot Arnhem
- Stuwwallen en Betuwe – van Arnhem tot stuw Amerongen
- De Stichtse Rijn en Lek – van stuw Amerongen tot stuw Hagestein
- De Getijde Lek – van stuw Hagestein tot voorbij Vianen

Elk deeltraject heeft zijn eigen karakteristieken. Deze zijn bepaald door de natuurlijke ondergrond en de regulatie van de rivier. Er is, vooral in het midden gedeelte, een groot contrast tussen de noord- en zuidzijde van de rivier. Aan de noordzijde grenst zij aan de stuwwal, in het zuiden ligt het open rivierenlandschap van de Betuwe. Bij Amerongen verlaat de rivier de stuwwal en stroomt een open landschap in, met smalle oeverwallen, uitgestrekte kommen en, voorbij Vianen, veenweidegebieden. Hier, vanaf de stuw bij Hagestein, is sprake van getijde invloed. Het winterbed wordt veel smaller en er is meer lintbebouwing langs de dijk.

Vergeleken met de Waal is de beroepsvaart op de Rijn relatief kleinschalig. Recreatie en pleziervaart hebben hier de overhand.

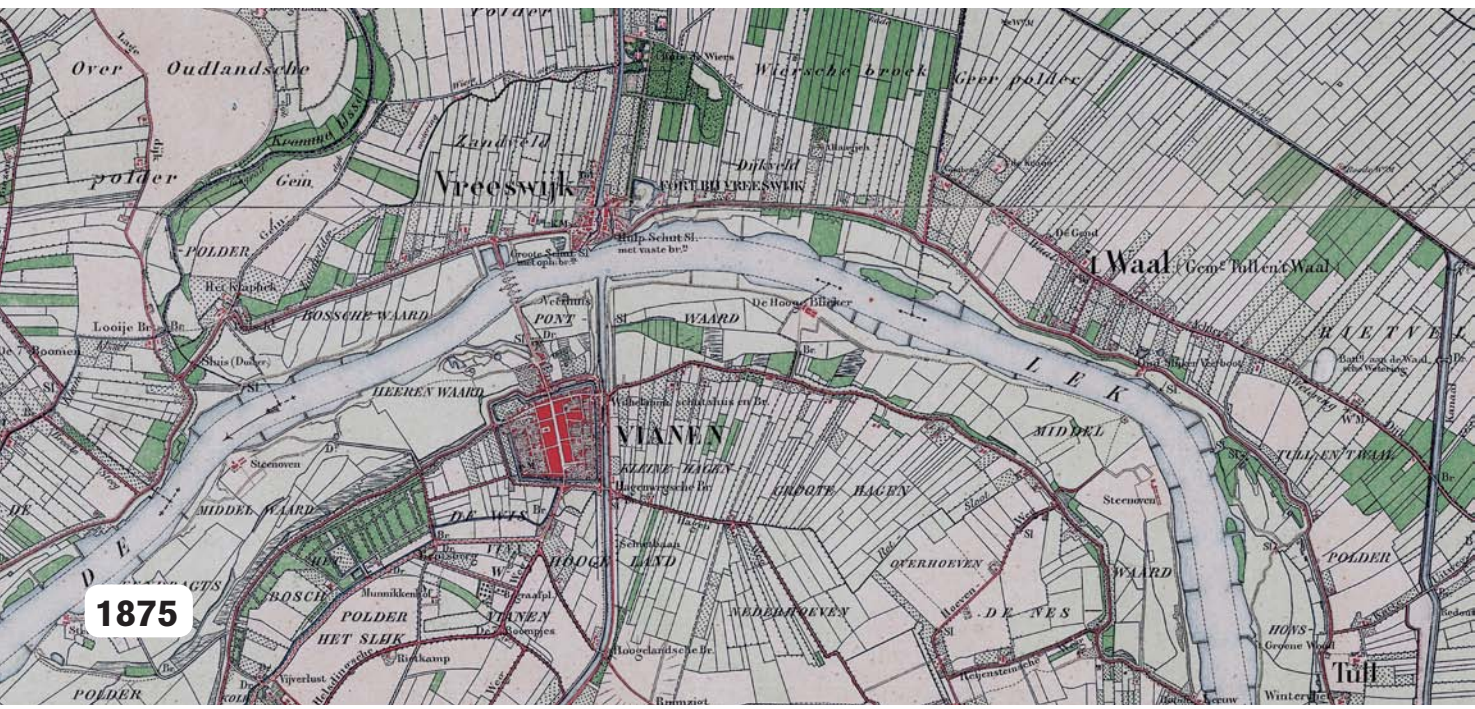


*De overgang van de Stichtse Rijn en Lek (gestuwde rivier) naar de Getijde Lek
(bron: Handreiking Ruimtelijke Kwaliteit voor de Rijn)*

MIDDEN NIVEAU: OVERGANG VAN DE GESTUWDE RIVIER NAAR GETIJDE RIVIER

De Lek tussen Hagestein en Vianen ligt in het overgangsgebied tussen de fysisch-geografische regio's: het Rivierengebied, het Veenweidengebied en het Zoetwatergetijden-gebied. Zowel de Lek zelf als de omgeving waar de Lek doorheen stroomt, verandert daardoor van oost naar west van karakter. De verschillen tussen de landschappen zijn goed zichtbaar. De gestuwde Lek in het rivierenlandschap wordt gekenmerkt door een sterk meanderende hoofdgeul, brede uiterwaarden, brede oeverwallen met dorpen achter de dijk. De Getijde Lek in het veenweidegebied kent een smal winterbed en smalle oeverwallen, lintbebouwing bevindt zich langs de dijk en daarachter liggen weidse veenpolders met een kenmerkende Copeverkaveling. Langs de oevers hebben zich onder invloed van het getij rietgorzen ontwikkeld.

In de Lek benedenstrooms van de stuw bij Hagestein is de getijdeninvloed nog maximaal werkzaam, dit in tegenstelling tot rivieren die afwateren op het Haringvliet, waar de getijdenwerking sterk is gedecimeerd als gevolg van de aanleg van de Deltawerken. Deze eigenschap maakt de Lek tot een unieke rivier: het dagelijkse getijdenverschil bedraagt hier ruim één meter, waarbij voor het plangebied het stuwbeheer sterk bepalend is voor de ligging van de intergetijdenzone (de zone tussen eb en vloed). Bij lage rivierafvoeren en deels gesloten stuw ligt de intergetijdenzone veel lager dan in perioden met hoge rivierafvoer wanneer de stuw gestreken is. Daarnaast treedt bij gestreken stuw reflectie van de hoogwatergolf op.



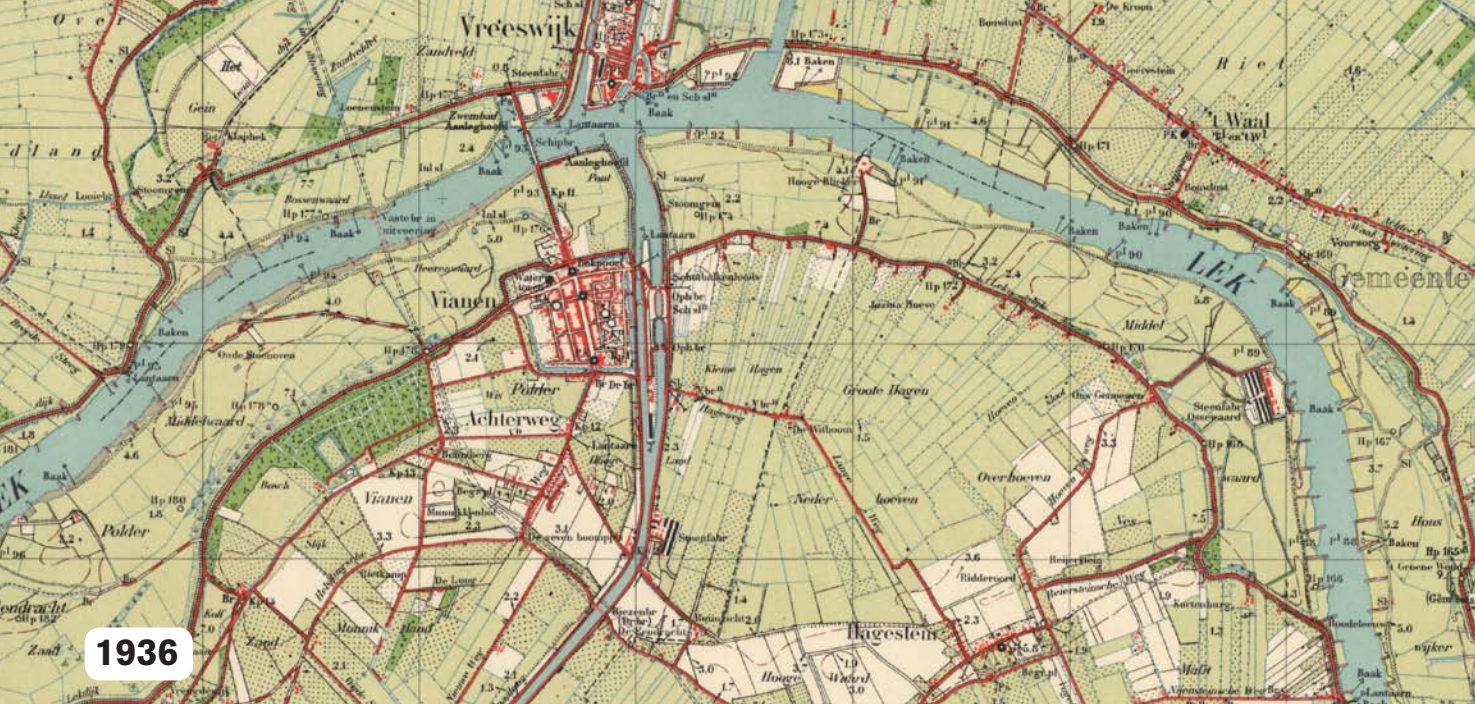
Het beeld van de Lek en uiterwaarden is in de loop van de tijd sterk veranderd. Een kaartvergelijking laat de ruimtelijke ontwikkeling in de afgelopen twee eeuwen goed zien: normalisatie, regulatie, nijverheid, stedelijke groei, infrastructuur. Het illustreert dat het landschap van vandaag het resultaat is van een continu ontwikkelingsproces.

1830

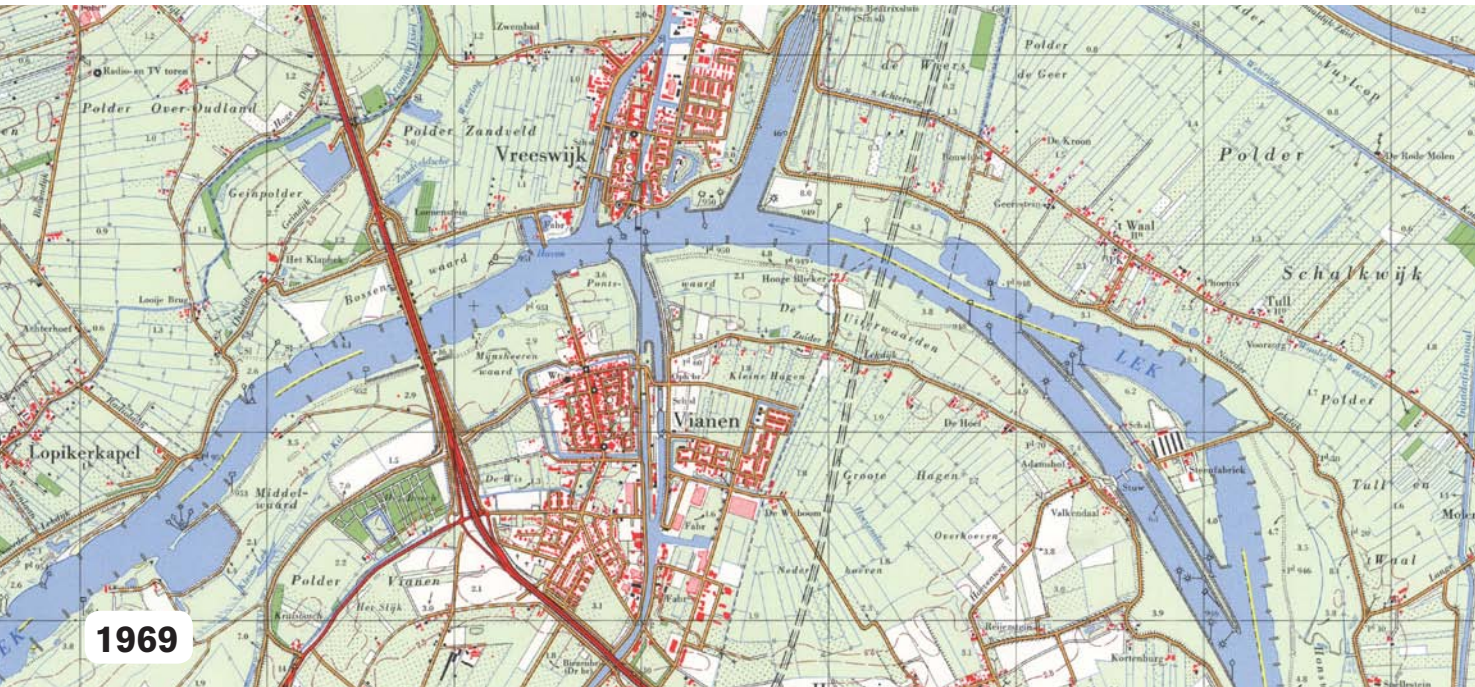
- Duidelijk herkenbaar zijn de historische steden aan weerszijde van de Rivier: vestingstad Vianen en de handelsstad Vreeswijk
- De historische haven van Vianen is duidelijk herkenbaar als een oude arm van de Lek
- De Lek is nog niet gereguleerd, de rivier heeft een wisselende breedte met diepe en ondiepe plekken
- Oude handelsroute Route Imperiale II loopt in een rechte lijn via Vianen, Buitenstad en Schipbrug naar Vreeswijk
- Binnendijkse Copeverkaveling zet zich buitendijks voort in Vianense Waard en de Bossenwaard
- Rechtsonder is nog net Fort Honswijk als een onderdeel van de Hollandse Waterlinie zichtbaar.

1875

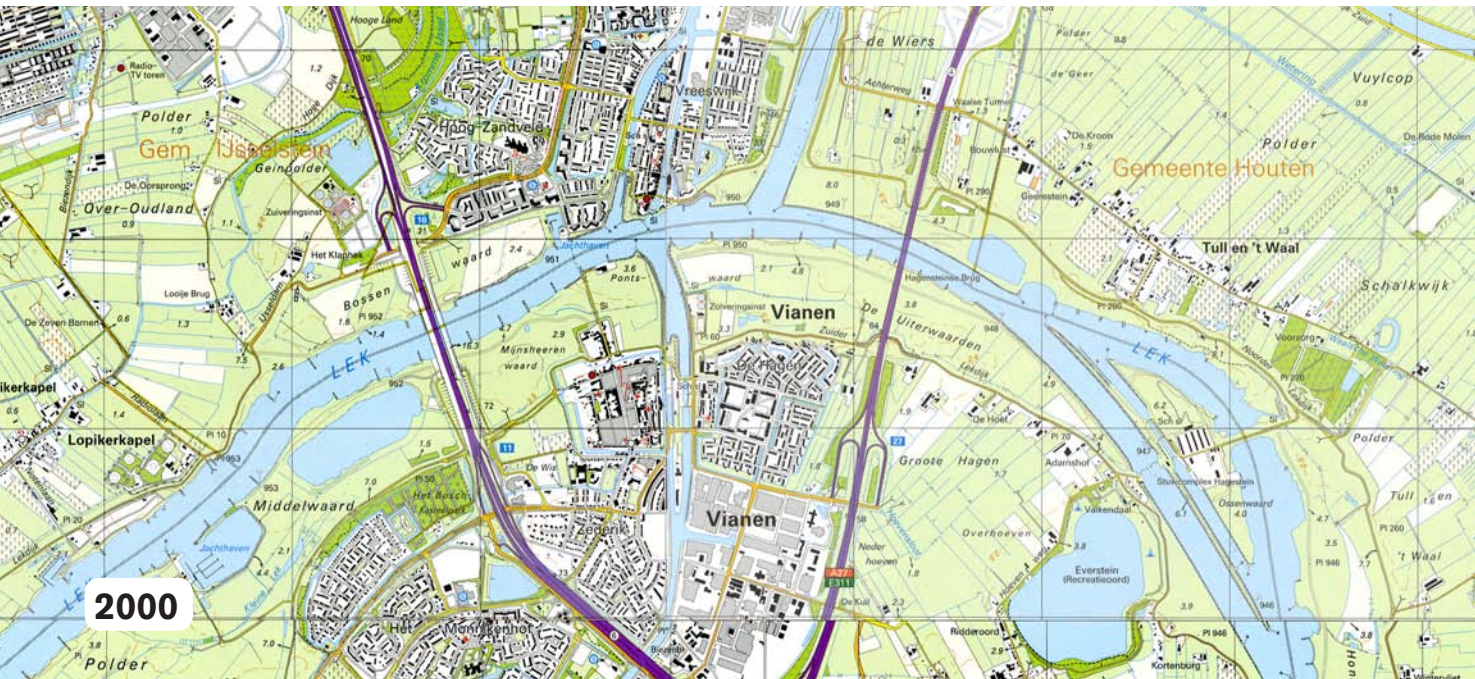
- Regulatie van de rivier: aanleg van kribben in delen van de rivier
- Bosontwikkeling in Vianense Waard en Waalse waard
- Het Fort bij Vreeswijk is aangelegd in 1786, omgewerkt in 1820 en verbeterd in 1853 in het kader van de Nieuwe Hollandse Waterlinie. Het fort verdedigde de nabijgelegen sluizen van Vreeswijk. Rondom het fort lag een vrij schootsveld dat ook betrekking had op de rivier.



1936



1969



2000

1936

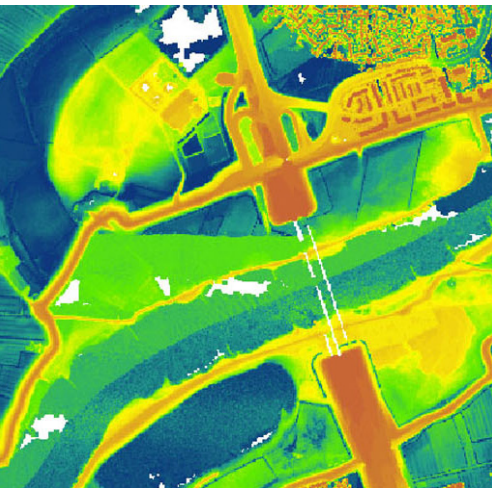
- Verbreding en nieuw sluizencomplex Merwedekanaal Vianen
- Nieuw kanaal oostelijk van Vreeswijk: het Lekkanaal
- De historische haven Vianen is verland
- A2 in planvorming
- Steenfabriek huidige Stuweiland breidt zich sterk uit
- (Ooi)bossen in de uiterwaarden verdwijnen en maken plaats voor akkers en graslanden

1969

- Stuwcomplex Hagestein gerealiseerd
- Afdamming Lek t.h.v. nieuwe stuwcomplex
- Naoorlogse uitbreidingen Vianen en Vreeswijk
- Zandwinplassen in Middelwaard en Waalse waard
- A2 gerealiseerd, A27 in planvorming
- Schipbrug Vianen-Vreeswijk opgeheven

2000

- Door de grootschalige uitbreidingen van Nieuwegein en Vianen ligt het gebied in een stedelijke context.
- Delen van de Bossenwaard en Vianense Waard zijn in gebruik als akker (i.p.v. weiland)
- Vanwege de hoogwaterstanden in de jaren 1990 is een kade om de Buitenstad aangelegd
- Uitbreiding zandwinplassen langs de Lek (zowel binnen- en buitendijks)



LAAG NIVEAU: DE VERSCHILLENDE UITERWAARDEN

Binnen het plangebied van Ruimte voor de Lek liggen uiterwaarden met elk een eigen karakter. De ruimtelijke opbouw en diversiteit in karakters zijn ontstaan vanuit de landschappelijke onderlegger zoals bodem en morfologie, het landgebruik, watersysteem en historische ontwikkeling.

Bossenwaard

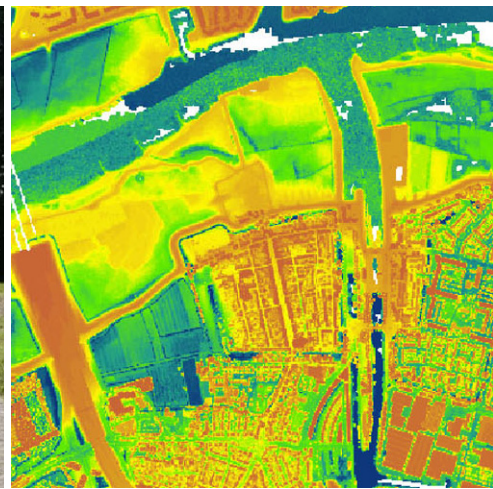
De Bossenwaard bestaat uit een open landschap met op enkele plekken opgaand groen. Voor het grootste deel in gebruik als agrarisch land- en akkerbouwgebied (maïs). De Bossenwaard wordt ruimtelijk doorsneden door het snelwegviaduct van de A2 en is geheel omgeven door een zomerkade. Aan de noordzijde (Lekboulevard) wordt de Bossenwaard begrensd door hoge bebouwing.

Het kavelpatroon aan zowel de oost- alsmede de westzijde van het viaduct dateert al vanaf de Middeleeuwen, in de tijd dat de eerste dijken werden aangelegd. Toen al werd de Bossenwaard gebruikt voor kleinschalige agrarische activiteiten.

In de Bossenwaard ligt het punt waar de Hollandsche IJssel zich vroeger afsplitste van de Lek. Tot aan het einde van de dertiende eeuw was dit een open verbinding. In 1285 werd een dam bij het Klaphek aangelegd die de twee rivieren scheidde. Het gebied rondom de oude loop is een laag en nat deel van de Bossenwaard waar, aan de teen van de dijk, kwelindicatieve soorten voorkomen.

Restanten van oude, cultuurhistorische elementen zoals de oude steenovens, het openlucht zwembad en de oude schipbrug zijn niet meer aanwezig. Archeologisch veldonderzoek heeft de waarschijnlijke aanwezigheid van twee steenovens in de ondergrond aangetoond. De vluchthaven die werd gebruikt voor de boten van de schipbrug, aangelegd in de 19de eeuw, heeft nu een recreatieve functie als passanten- en pleziervaarhaven.

De Bossenwaard heeft in de huidige situatie een beperkte recreatieve betekenis. De waard is zeer beperkt toegankelijk. Er zijn geen aangewezen struinpaden of andere voorzieningen aanwezig.



Pontwaard – Mijnsherenwaard

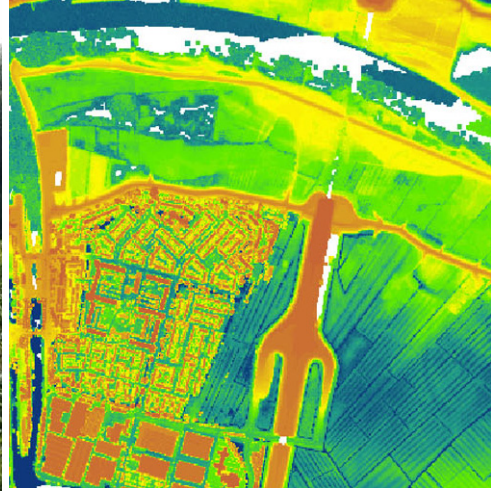
Het beeld van de Pont- en Mijnsherenwaard is een agrarisch cultuurlandschap met vooral gras- en hooilanden. Restanten van cultuurhistorisch waardevolle beplanting (meidoorn) zijn in beperkte mate zichtbaar. De kaveldeling in de Pontwaard is weinig veranderd. De kaveldeling in de Mijnsherenwaard is echter niet origineel, doordat deze uiterwaard grotendeels is afgegraven en afgevlakt tijdens de aanleg van de Lekbrug van de A2. De oude lijnbaan is in het kavelpatroon nog wel zichtbaar. Deze lag ten westen van de Buitenstad, parallel aan de dijk en was ongeveer 400m lang. Oorspronkelijk werd de lijnbaan begeleid door een enkele rij linden.

Aan de noordzijde van Vianen, net buiten de stadsmuur en de Lekpoort ligt de Buitenstad. De Buitenstad bestaat uit lintbebouwing langs de kaarsrechte verbinding tussen de stad en het veer over de Lek. Van oudsher is de lijn Vianen-Buitenstad-Ponthoeve-Vreeswijk een historisch waardevolle verbinding. Al in 1556 voer er een pont over de rivier voor het overzetten van voetgangers. De verbinding over de Lek maakte deel uit van de Route Imperiale II van Napoleon Bonaparte. Door het steeds drukker wordende verkeer besloot men een zogenoemde “schipbrug” te bouwen ter vervanging van de veerponten. De schipbrug werd opgeheven toen er een vaste brug over de Lek werd aangelegd.

Ten noorden van de Buitenstad zijn voor de goede verstaander de contouren van de oude haven nog zichtbaar in het landschap. De kadastrale kaart aan het begin van de 19e eeuw geeft een goed beeld van de haven en de Route Imperiale II. De Buitenstad wordt omgeven door kleine bosjes en volkstuinten. Dit geeft samen met de achterkanten van de bebouwing een informeel (soms rommelig) beeld.

Restanten van stroomgeulen en oeverwallen zijn goed zichtbaar. De natuurlijke hoogteverschillen en restanten van historische kaden aan de westzijde van de veerdam laten duidelijk zien waar een oude Lekloop heeft gelopen. Er is hier sprake van een waardevol morfologisch patroon. Ook het verlengde deel van de Oude Lekloop (aan de oostzijde van de veerdam) is nog aanwezig als sloot.

De Pontwaard en Mijnsherenwaard zijn (recreatief) beperkt toegankelijk. De Lek is vooral bereikbaar via de randen. Op kleine schaal zijn (struik) paden en zandstrandjes aanwezig om dicht bij het water te komen. Op ongeveer de plek waar vroeger het oude veerhuis heeft gestaan, staat een oude boerderij, de Ponthoeve. Naast een agrarische functie bezit de Ponthoeve ook een kleinschalige horecafunctie.



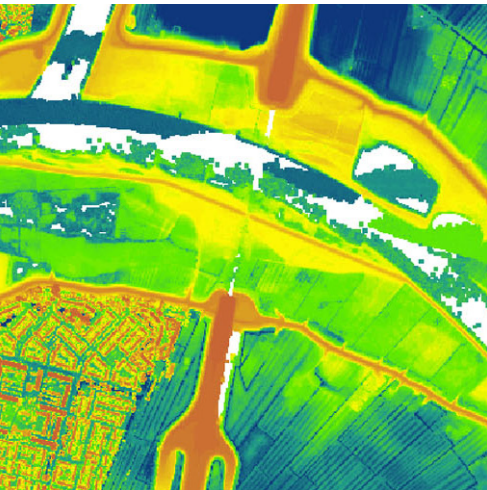
Vianense Waard

De Vianense Waard heeft een agrarische functie. Een open landschap met akker- en graslanden. Het landschap is in het verleden grotendeels afgevlakt ten behoeve van de landbouw en de aanleg van de snelwegbrug (A27) over de Lek. Nog deels zichtbaar is het oorspronkelijk kavelpatroon, uitlopers van de oude veenontginningen aan de andere zijde van de dijk. De Oude Lekloop is nog als een smalle sloot in de uiterwaard zichtbaar. Deze waterloop staat middels een duiker in verbinding met het Merwedekanaal. Bijzonder is te zien dat zelfs hier, op kleine schaal de getijdenwerking van Lek zichtbaar is door middel van steile oevers.

Opgaand groen beperkt zich tot enkele plekken. Een bijzondere plek is het stukje groen met een kleine waterplas. Dit gebied is aangelegd ter compensatie van dijkversterkingen in het verleden. Op de oostkade van het Merwedekanaal ligt een zuiveringsinstallatie, gebouwd in de jaren '70 van de vorige eeuw. Deze is gedeeltelijk ingepakt in het groen. De Vianense Waard wordt ruimtelijk doorsneden door de brug van de A27. Het bruggenhoofd is binnendijs ingepakt met bomen.

Parallel aan de Lek ligt een zomerkade. De oevers van de Lek in de Vianense Waard bestaan uit harde, stenige oevers en natuurvriendelijke, zandige oevers.

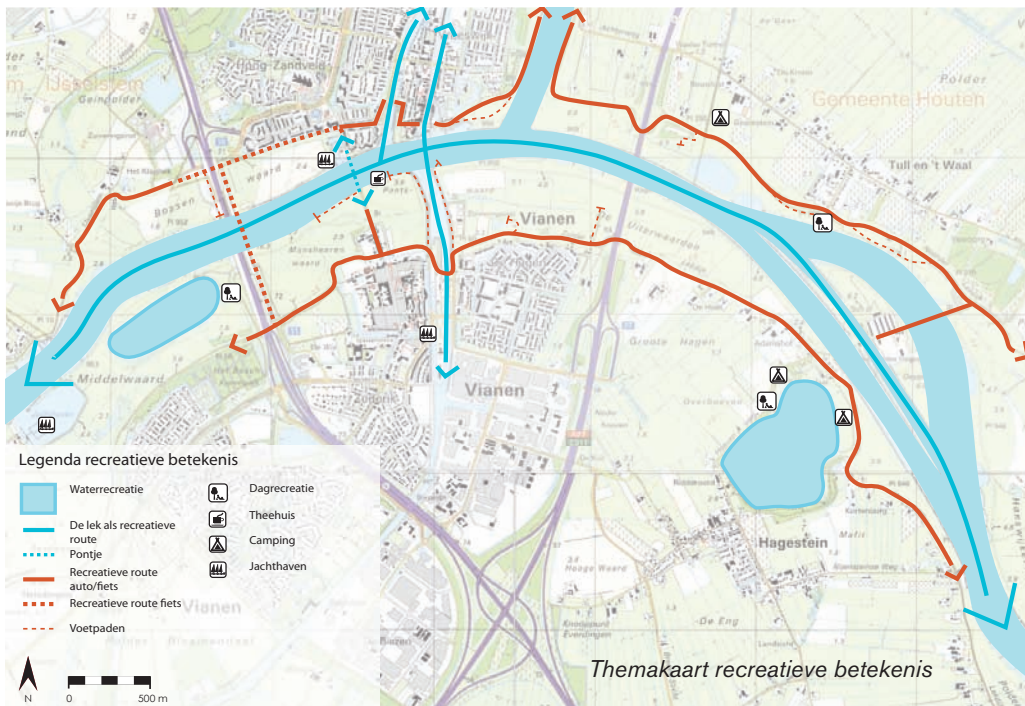
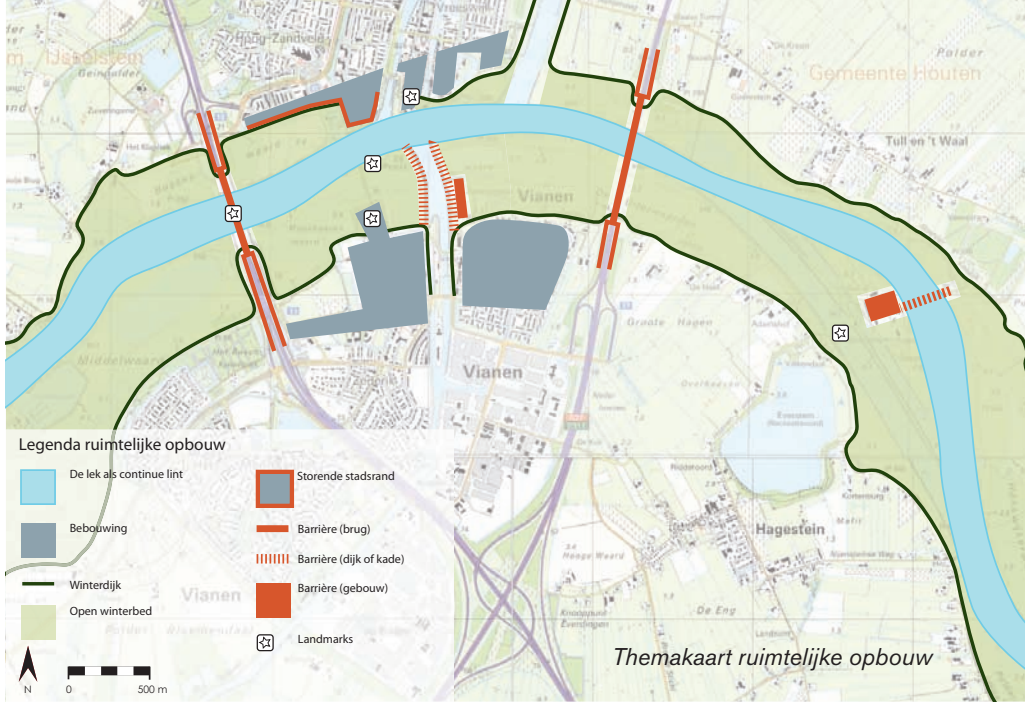
De Vianense Waard is niet aantrekkelijk als recreatief gebied. De toegankelijkheid beperkt zich tot enkel de toegangen voor het landbouwverkeer. Er zijn geen wandel- of struinroutes aanwezig. De kop van het Merwedekanaal, voorbij de zuiveringinstallatie is wel bereikbaar. Deze plek geeft een mooi uitzicht over het omliggende landschap en passerende schepen.



't Waalse Waard

't Waalse Waard kenmerkt zich als een open, agrarisch landschap met overwegend grasland en enkele natuurelementen zoals een ooibos. Een enkele kavel wordt gebruikt voor akkerbouw. De Waalse waard wordt ruimtelijk doorsneden door het snelwegviaduct van de A27. Ten oosten van de snelweg ligt een voormalige zandwinplas van circa 10ha. Grondstofwinning is gestopt. Deze plas is nu vooral een belangrijke pleisterplaats voor ganzen en andere water- en weidevogels.

Het westelijke deel van 't Waalse Waard heeft geen recreatieve betekenis. Er zijn geen wandel- of struinroutes aanwezig. Deze liggen verder stroomopwaarts, in het smalle deel van 't Waalse Waard en de Honswijkerwaard. Hier kent de uiterwaard een sterk recreatief gebruik met onder andere ligweides, zandstrandjes en visplaatsen. Er zijn voorzieningen zoals toegangswegen en parkeerplaatsen aangelegd. Aan de dijk staat het voormalige veerhuis van de Oude Slijkerveer, ingepakt in het groen.



4.2.2 THEMAKAARTEN

Themakaart Ruimtelijke Opbouw en Landmarks

Het open winterbed vormt een contrast met het besloten en verstedelijkte binnendijkse gebied. Binnen het winterbed vormt de Lek een continue lijn die de diverse uiterwaarden aaneenrijgt. De snelwegbruggen met brughoofden, de hoge kades langs het Merwedekanaal en de beplante dam naar het stuweiland zorgen voor een ruimtelijke fragmentatie van het open winterbed en de continuïteit van de Lek. De oude boogbrug van de A2, de historische stadsfronten van Vreeswijk en Vianen, de Ponthoeve en de Vizierstuwen bij Hagestein vormen landmarks binnen het gebied.

Themakaart Recreatieve Betekenis

De uiterwaarden laten zich op dit moment vooral beleven vanaf de hoger gelegen dijk. Vanaf de dijk lopen enkele (deels spontaan ontwikkelde) voetpaden het gebied in, maar doorlopende ommetjes zijn niet mogelijk. Dagrecreatieve voorzieningen zoals strandjes bevinden zich in de 't Waalse Waard en de Middelwaard (westelijk van de A2) In het plangebied zelf zijn weinig recreatieve voorzieningen. De belangrijkste voorziening is het fietsveer van Vianen naar Nieuwegein. Ter hoogte van de Lekboulevard ligt een kleine jachthaven. Op de Ponthoeve bevindt zich een theeschenkerij. In een toekomstvisie heeft de eigenaar van de Ponthoeve aangegeven de boerderij te willen omvormen naar een Natuurderij met groene en blauwe diensten. Naast deze aangelegde voorzieningen is er hier en daar sprake van informeel gebruik van de Lekoevers (o.a. zwemmen, vissen).

Themakaart Aardkundige en Morfologische Waarden

De belangrijkste aardkundige waarde in het gebied is de oude Lekloop in de Pontwaard. De oude loop is nog herkenbaar als een laagte/geul in het gebied. In deze laagte en langs de randen is sprake van een waardevol microreliëf. In de Vianense Waard is de oude Lekloop nog herkenbaar in de Scheislout, maar het microreliëf is hier volledig verdwenen. Andere aardkundige/morfologische waarden zijn de zandafzettingen in de binnenbochten van de Lek (Vianense Waard en westelijk deel Bossenwaard).



Getijdenwerking



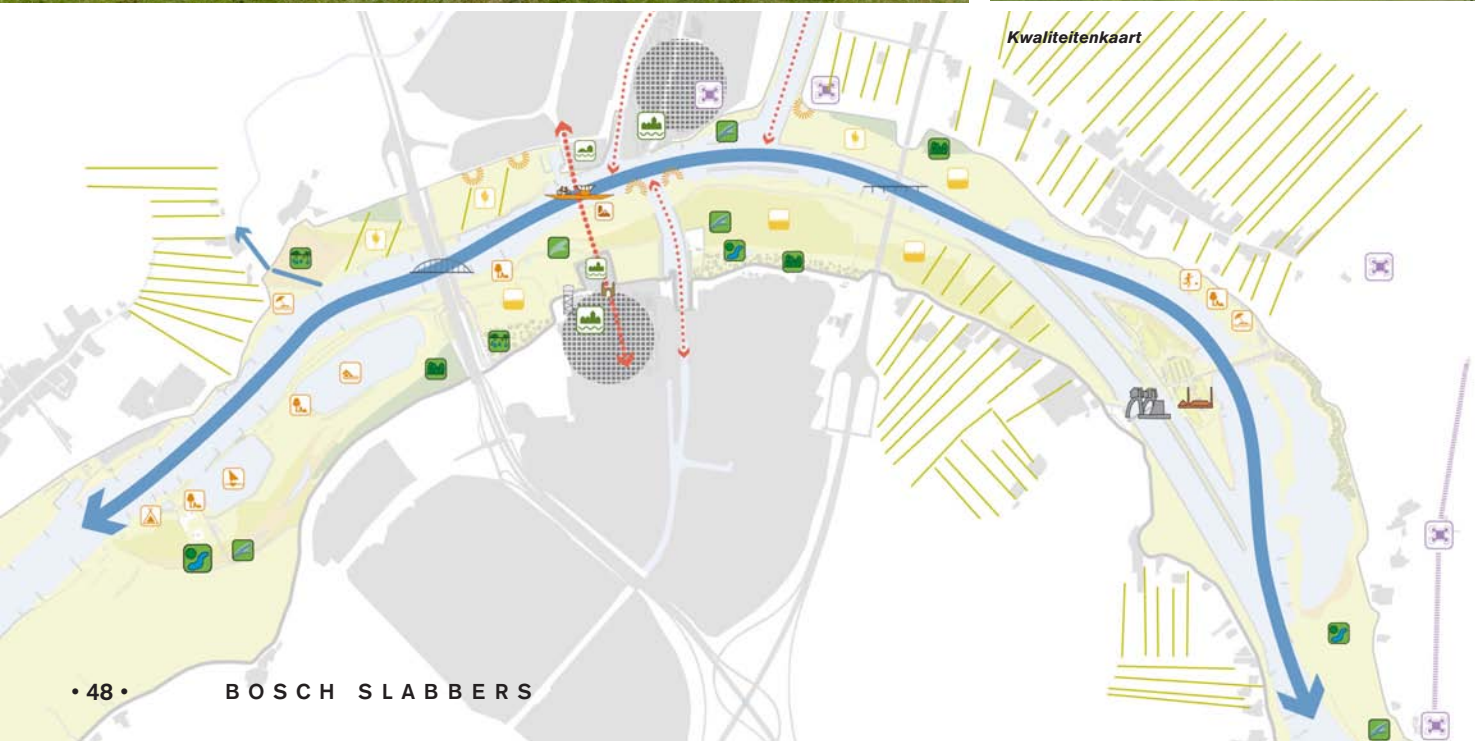
Lek als continue lint



(Rivier)morfologische patronen



Bandijk Vianense Waard



Kwaliteitskaart

4.2.3 KWALITEITEN EN KNELPUNTEN

De bevindingen uit de voorgaande twee paragrafen zijn samengevat in kwaliteiten en knelpunten.

KWALITEITEN

Lek als continu lint

De Lek slingert als een blauwe ader door de uiterwaarden. De rivier is de dragende structuur van het landschap. Ze rijgt de diverse deelgebieden/ uiterwaarden als kralen aaneen.

Getijdenwerking

Benedenstrooms van de stuw van Hagestein is sprake van een getijdenslag tot één meter. Op diverse plekken (zoals westelijk van de monding van het Lekkanaal) heeft zich specifieke getijdennatuur ontwikkeld, bestaande uit rietgorzen en slikken.

Veelkleurigheid uiterwaarden

Het landschap van de uiterwaarden tussen Vianen en Nieuwegein kent vele gezichten, variërend van open cultuurlandschappen tot kleine, besloten (ooi)bossen en van intensief agrarisch en recreatief gebruik tot geïsoleerde ecologisch waardevolle plekken. Deze veelkleurigheid in vorm zorgt voor een divers gebruik van de uiterwaarden en een beleving van het landschap die steeds weer anders is.

Gave (rivier)morfologische patronen/aardkundige waarden

Op een aantal plekken liggen restanten van oude geulen, zoals de oude Lekloop langs de buitenstad van Vianen en de Scheislout in de Vianense Waard. Langs de Lek vindt op diverse plekken op natuurlijke wijze aanzanding plaats (bijvoorbeeld Lekoever in de Vianense Waard). Geulrestanten en aanzanding kunnen ingezet worden als startpunt voor ontwikkelingen voor natuur en recreatie.

Herkenbare cultuurhistorische patronen

Verschillende cultuurhistorische patronen komen bij elkaar, zoals de vroeg middeleeuwse veenontginningen in de Bossenwaard en de Vianense Waard, de zomerkades en bandijken van iets latere datum en de kribben in de rivier, aangelegd bij de normalisatie van de Lek. Zichtbaar aanwezige cultuurhistorische patronen zijn belangrijke karakteristieken van het landschap.



Herkenbaar watererfgoed



Riviergebonden nederzetting



Publiek gebruik uiterwaarden



Landmarks



Historische verbindingen

Riviergebonden nederzettingen

Het contact met de stad is overal aanwezig; van kasteelstad Vianen met haar Buitenstad, tot de meer recente bebouwingskern van Nieuwegein die grenst aan de Bossenwaard, tot vesting- en sluizenstad Vreeswijk. De situatie van twee historische waterfronten aan weerszijde van de rivier is uniek voor het Nederlandse rivierengebied.

Historische verbindingen

De Lek is sinds eeuwen een natuurlijke oost-west verbinding, maar vormt tegelijkertijd een barrière van noord naar zuid. Om deze route te verbeteren zijn tal van ingrepen gedaan. De Vaartsche Rijn als eerste kanaal naar Utrecht, later vervangen door het Merwedekanaal. De rivieroversteek nabij de Ponthoeve, allereerst met een veerpont, later via een schipbrug. In de Napoleontische tijd trouwens onderdeel van Route Imperiale II van Parijs naar Amsterdam.

Herkenbaar watererfgoed

Tal van ingrepen zijn gedaan om het water te beheersen. Vianen en Vreeswijk zijn gebouwd en verdedigd met behulp van het water. Van de Nieuwe Hollandse Waterlinie zijn de forten zichtbaar aanwezig. Het sluizencomplex van Vreeswijk vormt een belangrijke verbinding in het scheepvaartverkeer tussen Amsterdam en Antwerpen. De vizerstuw bij Hagestein met zijn kenmerkende witte bogen reguleert de stand van het rivierwater. Kortom, het watererfgoed is alom en herkenbaar aanwezig in het landschap.

Publiek gebruik uiterwaarden

Uiterwaarden zijn van oudsher vrijplaatsen die voor allerlei zaken werden gebruikt die niet pasten in het binnendijkse. Tegenwoordig zijn de uiterwaarden vooral van waarde als recreatieve vrijplaats, een plek waar men kan struinen zonder iemand tegen te komen, kan rusten aan de rivierstrandjes en genieten van het nijvere scheepvaartverkeer.

Landmarks (herkenningspunten)

De waarde van een landschap wordt in grote mate bepaald door landmarks, punten van herkenning die je een gevoel geven van waar je je bevindt. In het studiegebied zijn tal van herkenningspunten markant aanwezig. Denk aan de bruggen van de A2 en de A27, het stadsilhouet van Vianen met de watertoren, de stadspoort en de grote kerk, de sluizen van Vreeswijk, de ponthoeve, de stuw bij Hagestein, maar ook de Lekboulevard met haar opvallende bebouwingwand.



Gefragmenteerde uiterwaarden



Gebrekkige toegankelijkheid uiterwaarden



Verstoord dijkverloop



Cultuursteppe



Gefragmenteerde beplantingsstructuren



Verrommelde plekken



Knelpuntenkaart

KNELPUNTEN

Gefragmenteerde uiterwaarden

De uiterwaarden zijn in de loop der tijd opgeknipt door de aanleg van nieuwe weg- en waterwegen. De continuïteit van het winterbed wordt daardoor verstoord en de afzonderlijke uiterwaarden worden hierdoor niet meer als eenheid ervaren. Zo wordt de Bossenwaard doorsneden door het bruggenhoofd van de A2 en zorgen de hoge kades langs het Merwedekanaal voor fragmentatie van de uiterwaarden nabij Vianen.

Verstoord dijkverloop

De aanleg van nieuwe infrastructuur heeft ook geleid tot een vreemd dijkverloop, met grote knikken om bruggenhoofden en mondingen van kanalen. Er is daardoor geen sprake meer van een helder dijkverloop en een continue dijkzone.

Cultuursteppe

Het beeld van sommige uiterwaarden, zoals de Vianense Waard, is in de afgelopen eeuw dermate uitgevlakt dat een monotoon landschap is ontstaan met weiden en akkers, ontdaan van microreliëf, oude kavelsloten, geulrestanten en beplanting. De uiterwaarden verliezen daarmee hun waarde voor natuur en landschap en zijn nog slechts te benoemen als een 'cultuursteppe'.

Gefragmenteerde beplantingsstructuren

Veel van de oude beplantingsstructuren zoals meidoornsingels worden niet meer onderhouden of zijn deels verwijderd. Karakteristieke beplantingsstructuren zijn daardoor gefragmenteerd.

Gebrekkige toegankelijkheid uiterwaarden

Het merendeel van de uiterwaarden is niet of nauwelijks toegankelijk. Het ontbreekt aan paden naar en langs de rivier, waardoor de oevers van de Lek maar mondjesmaat toegankelijk zijn. Het ontbreekt ook aan heldere toegangen. Men kan nu bijvoorbeeld flaneren op en langs de Lekboulevard, maar het is onduidelijk waar men de uiterwaard in kan om de rivier te bereiken.

Verrommelde plekken

Enkele specifieke plekken geven een verrommeld en onrustig beeld of zijn niet prettig om te verblijven. Het gaat ondermeer om de jachthaven van Nieuwegein en aansluitend de toegang naar het veer, de RWZI, de toeritten naar de brug bij Vianen en het stuweiland.



Versteende rivieroever



Dam toegang Stuweiland



Waterfront Nieuwegein: Lekboulevard



Waterfront Nieuwegein

Versteende rivieroever

Grote stukken van de oevers van de rivier zijn verstevigd met stortstenen. Het natuurlijke proces van aanzanding en afkalving is daarmee stopgezet. Daarnaast geven de oevers een discontinue beeld van afwisselend versteende hoge oevers en natuurlijke overgangen tussen land en water.

Dam toegang stuweiland

De dam naar het stuweiland ligt in de oude loop van de Lek. De brede, hoog beplante dam verstoort de continuïteit van de rivier. De oevers van de dam zijn gelijk aan de oevers van de Lek, de rivier is daardoor niet meer duidelijk herkenbaar

Waterfront Nieuwegein

Nieuwegein is geen stad zoals Vianen of Vreeswijk, die van oudsher verbonden zijn met de rivier. Nieuwegein is naar de rivier toegegroeid, maar heeft zich nooit verbonden met de rivier. Het is moeilijk om vanuit Nieuwegein de rivier te bereiken of te beleven. Het ontbreekt aan een aansprekend waterfront. De bebouwing die zich laat zien aan de rivier, de appartementen aan de Lekboulevard, drukken een eentonig en vlak stempel op het landschap. Het waterfront van Nieuwegein heeft een facelift, opdat de stad een relatie legt met de rivier welke tegelijkertijd waarde toevoegt aan het landschapsbeeld.

4.3 AUTONOME ONTWIKKELING

Naast het project Ruimte voor de Lek spelen er in het gebied weinig andere ontwikkelingen die relevant zijn voor landschap en ruimtelijke kwaliteit.

De belangrijkste ontwikkelingen zijn:

Herstructurering Lekboulevard Hoog Zandveld

De gemeente Nieuwegein heeft voorzien in een herstructurering van de Lekboulevard-Hoog Zandveld. Voor het noordelijke deel van het project Lekboulevard-Hoog Zandveld heeft het college van B&W in november 2010 een aangepast stedenbouwkundig plan laten opstellen. Het aangepaste stedenbouwkundig plan is voor een gedeelte van het projectgebied ruimtelijk richtinggevend voor de herziening van het bestemmingsplan, de overige deelgebieden gaan mee in de actualiseringoperatie. De procedure voor de herziening van het bestemmingsplan is inmiddels gestart. Naar verwachting zal het college van B&W in mei 2011 het voorontwerp bestemmingsplan vrijgeven voor inspraak.

Bedrijventerrein 't Klooster

Bedrijvenpark 't Klooster is een project waarbinnen cultuurhistorie, ecologie, recreatie en duurzame bedrijvigheid samenkomen. 't Klooster fungeert met de aansluiting op de A-27, als entree voor de stad Nieuwegein.

Aanleg 3e kolk bij Beatrixsluizen

In 't Waalse Waard zijn twee ontwikkelingen voorzien:

- Aangrenzend aan 't Waals Waard is sprake van verruiming van het Lekkanaal.
- Aanleg en ingebruikname van een 3de kolk bij de Beatrixsluizen.

Andere (PKB-)projecten in de omgeving

De volgende ontwikkelingen vinden plaats buiten het projectgebied. Omdat ze grenzen aan, of liggen in het plangebied worden ze wel benoemd.

Recreatie Honswijkerwaard

In de Honswijkerwaard en dan in het bijzonder het deel oostelijk van de zandwinplas tot aan Fort Honswijk wordt een recreatiegebied ontwikkeld voor intensieve recreatie. Een plas onder de noemer 't Waal wordt in de uiterwaarden gecreëerd. Het terrein is open aan de waterkant en heeft een strand. Het toekomstige beheer van het gebied zal door Staatsbosbeheer worden vorm gegeven.

Deze ontwikkeling ligt buiten het plangebied PIP en heeft geen directe invloed op het plangebied zelf.

Verbreiding A27

Door het knooppunt, en de nabijgelegen Lekkruisingen van de A2 als de A27 ontstaan vaak files op de snelwegen rond Vianen. In de toekomst zal als onderdeel van de verbreding van de A27 ook de Lekbrug in de A27 worden vervangen. De

verbreding van de A27 is vooralsnog onvoldoende vastgelegd om mee te nemen als autonome ontwikkeling.

Regionaal Structuurplan 2005 – 2015

In het uitvoeringscontract Vianen van het Regionaal Structuurplan 2005 – 2015 worden de volgende relevante projecten genoemd:

1. Recreatieve versterking en herinrichting van de Heerewaarden.
2. Langzaam verkeer verbinding Vianen-Hagestein-Plas Everstein.
3. Restauratie casco en terrein fort Everdingen (Nieuwe Hollandse Waterlinie).

Deze ontwikkelingen liggen buiten het plangebied PIP en heeft geen directe invloed op het plangebied zelf.

Kierbesluit Haringvlietsluizen

Mogelijk vindt een aanpassing plaats van het sluitingsregime van de Haringvlietsluizen (het Kierbesluit). Deze aanpassing heeft tot gevolg dat de waterstand bij Hagestein gemiddeld hoger komt te liggen (nu bij hoogwater 1,45 bij kierbesluit 1,50; bij laagwater nu 0,30 en bij het kierbesluit 0,40, Bol & Kraak, 1998).

Dijkverbetering Lek/Betuwe/Tieler- en Culemborgerwaard

Langs de Lek is een dijkverbetering voorzien van dijkring 43. Dit project is, evenals Ruimte voor de Lek, afgerond in 2015. Voorheen was de bedoeling om vrijwel de gehele dijk langs de Lek die onderdeel uitmaakt van dijkring 43 te versterken. Na herberekeningen en een evaluatie, heeft het Waterschap Rivierenland besloten dat slechts een klein deel van de dijk versterkt wordt. Het gaat om het deel tussen Hagestein en Everdingen. Dit is stroomopwaarts en grenst niet aan het projectgebied van het project Ruimte voor de Lek.

In de SNIP 2 fase is gekeken hoe Ruimte voor de Lek kon bijdragen aan de dijkverbetering Lek/Betuwe/Tieler- en Culemborgerswaard. Hieruit bleek dat Ruimte voor de Lek alleen een rol kon spelen als de gehele taakstelling van de dijkverbetering werd overgenomen, 29 centimeter over het gehele traject van 7 kilometer. Deze ruimte is er binnen Ruimte voor de Lek niet. Toch heeft dit er toe geleid dat binnen Ruimte voor de Lek getracht is een zo hoog mogelijke MHW-verlaging te realiseren, in de hoop daarmee de dijkverbetering te kunnen beperken.

Dijkverbetering Lek / Alblasserwaard en de Vijfheerenlanden (Ruimte voor de Rivier)

Stroomafwaarts is een dijkverbetering voorzien ter hoogte van de Alblasserwaard en Vijfheerenlanden. De werkzaamheden leiden tot een verbetering van de dijk. Deze ontwikkeling ligt buiten het plangebied PIP en heeft geen directe invloed op het plangebied zelf.

5

BEOORDELINGSCRITERIA EN REFERENTIESITUATIE

5.1 BEOORDELINGSCRITERIA

In het MER zijn de alternatieven (en varianten) beoordeeld op de effecten ten aanzien van verschillende onderwerpen. De ingrepen die in het kader van het project Ruimte voor de Lek worden uitgevoerd leiden om te beginnen tot een verandering van de maximale hoogwaterstanden op de Lek en tot veranderingen van de ruimtelijke kwaliteit in de uiterwaarden. Deze effecten vloeien direct voort uit de doelstellingen van het project. Bij de beoordeling van de alternatieven wordt een onderscheid gemaakt tussen de mate waarin de alternatieven bijdragen aan de realisatie van de doelstellingen. Een uitgebreide beschrijving hiervan is opgenomen in deel A van het MER.

De effecten die optreden als gevolg van de ingrepen worden beoordeeld aan de hand van verschillende beoordelingscriteria. De beoordelingscriteria voor het onderwerp Landschap en Ruimtelijke Kwaliteit zijn in de onderstaande tabel opgenomen en toegelicht in de volgende paragraaf. De toetsing aan deze beoordelingscriteria is opgenomen in hoofdstuk 7.

Thema	Aspect	Beoordelingscriterium
Ruimtelijke kwaliteit	Gebruikskwaliteit	Bijdrage groen/blauw stadsrandgebied Bijdrage aan recreatie
	Belevingskwaliteit	Verandering van het landschapsbeeld Verandering beleving rivierdynamiek
Landschap, Cultuurhistorie en archeologie*	Landschap	Aantasting van het kenmerkende karakter: gaafheid, zeldzaamheid en samenhang Aantasting ruimtelijk- visuele waarde: openheid, beslotenheid, diversiteit en zichtrelaties.
	Geomorfologie	Aantasting aardkundig waardevolle gebieden

** De aspecten archeologie en cultuurhistorie worden beschreven in afzonderlijk basisrapporten.*

5.1.1 UITWERKING VAN DE BEOORDELINGSCRITERIA

De scores in de effectbeoordeling lopen van ++ tot --. De score 0 houdt in: geen wijzigingen ten opzichte van de referentiesituatie.

Score	Toelichting
++	Zeer positief ten opzichte van de referentiesituatie
+	Positief ten opzichte van de referentiesituatie
0	Neutraal, verwaarloosbaar klein effect
-	Negatief ten opzichte van de referentiesituatie
--	Zeer negatief ten opzichte van de referentiesituatie

RUIMTELIJKE KWALITEIT

Ruimtelijke kwaliteit is een begrip waarvoor geen scherpe definitie bestaat. Algemeen geaccepteerd is de omschrijving van de bouwstenen van ruimtelijke kwaliteit: Ruimtelijke kwaliteit = gebruikswaarde + belevingswaarde + toekomstwaarde.

GEBRUIKSKWALITEIT

Bij gebruikskwaliteit gaat het onder andere over de functie en het gebruik van het gebied. Het gebied kent in de toekomst de volgende functies: natuur, recreatie, scheepvaart en veiligheid (hoogwaterafvoer). De aspecten scheepvaart, veiligheid en natuur komen in andere basisrapporten al uitgebreid aan de orde en worden hier niet nog eens beschreven.

Bijdrage aan een groen/blauw stadsrandgebied

Het gebied heeft een rol als stedelijk uitloopgebied voor de regio Utrecht. De nadruk ligt daarbij op natuur- en waterbeleving. Met dit criterium wordt beoordeeld in hoeverre de maatregel bijdraagt aan het versterken van de natuurbeleving en de mogelijkheden voor (extensieve) waterrecreatie in het plangebied.

Bijdrage aan recreatie

Maatregelen die bijdragen aan het versterken van de recreatieve betekenis van het gebied (o.a. bereikbaarheid, ontsluiting, recreatieve voorzieningen) resulteren in een positieve score. Mogelijke negatieve gevolgen van recreatie op bestaande functies in het gebied leiden tot een negatieve score.

BELEVINGSKWALITEIT

Bij de belevingskwaliteit gaat het onder andere om de schoonheid, herkenbaarheid en identiteit van het gebied. In hoeverre is de maatregel passend? Wordt er voldoende aangesloten bij de landschappelijke en historische karakteristieken van het gebied? Kortom, is het gebied herkenbaar als onderdeel van het Leklandschap?

Verandering van het landschapsbeeld

In dit beoordelingscriterium wordt beschreven in welke mate er sprake is van een passend landschapsbeeld, dat recht doet aan de landschappelijke en historische kenmerken van de plek.

Het gaat daarbij allereerst om het ontwikkelen van een samenhangend rivierenlandschap. Het studiegebied staat niet op zich zelf, maar maakt deel uit van de riviertak Nederrijn/Lek. De inrichting van het winterbed moet aansluiten bij andere gebieden langs de Lek. Dit betekent een natuurlijk en open landschap binnen het winterbed.

Nieuwe nevengeulen moeten zodanig worden vormgegeven dat ze passen bij de morfologische en historische kenmerken van het rivierensysteem. Dit impliceert geulen die qua breedte en vorm ondergeschikt zijn aan de Lek.

Het gebied kent bijzondere landschappelijke en cultuurhistorische waarden (o.a. Route Imperiale II, aftakking Kromme IJssel, oude Lekloop en voormalige haven van Vianen). Vanuit de gedachte 'behoud door ontwikkeling' kan er invulling worden gegeven aan de bijzondere 'couleur locale' van het gebied.

Maatregelen die aansluiten bij de karakteristieken van het rivierengebied van de Lek resulteren in een positieve score. Maatregelen die afbreuk doen aan de kenmerken van het Leklandschap leiden tot een negatieve score.

Verandering beleving rivierdynamiek

Het studiegebied kent een unieke ligging op de overgang van de gestuwde rivier naar een getijdenrivier. De getijdenslag is hier ongeveer een meter. Met dit beoordelingscriterium wordt beschreven in welke mate de getij- en rivierdynamiek zichtbaar en beleefbaar wordt gemaakt. De ontwikkeling van getijdengeulen met slikken en gorzen of het introduceren van dynamische processen als sedimentatie en erosie leiden tot een positieve score. Maatregelen waarbij de dynamiek van de rivier verder aan banden wordt gelegd resulteert in een negatieve score.

Toekomstkwaliteit

Bij de toekomstkwaliteit gaat het onder andere om de beheerbaarheid van de maatregelen. Dit aspect wordt beschreven in het Beheer- en Onderhoudsplan. Om dubbeling te voorkomen worden ze in het basisrapport Landschap en Ruimtelijke Kwaliteit niet nog eens beschreven.

LANDSCHAP EN GEOMORFOLOGIE

LANDSCHAP

Aantasting van het kenmerkende karakter

Het studiegebied kent een aantal unieke landschappelijke kwaliteiten die bepalend zijn voor de identiteit/kenmerkendheid van het gebied.

- de veelkleurigheid van de uiterwaarden,
- de aanwezigheid van het getij,
- gave morfologische patronen,
- de unieke situatie van twee historische stadsfronten aan weerszijde van de rivier,
- de landmarks,
- de cultuurhistorische rijkdom van waterstaatswerken, middeleeuwse verkaveling, de Route Imperiale II en de Buitenstad.

Daarnaast kent het studiegebied een aantal landschappelijke knelpunten die afbreuk doen aan de kenmerkendheid, zoals:

- gefragmenteerde uiterwaarden,
- monotone agrarische gebieden,
- gefragmenteerde beplantingsstructuren
- verrommelde plekken.

(Deze kwaliteiten en knelpunten zijn meer uitgebreid beschreven in paragraaf 4.2).

Behoud en versterking van de gesignaleerde kwaliteiten en het oplossen van knelpunten resulteren in een positieve score. Wanneer door uitvoering van een alternatief veel kwaliteiten zullen verdwijnen en er weinig gesignaleerde knelpunten zijn opgelost leidt dit tot een negatieve score.

NB. Het kenmerkende karakter van het gebied wordt voor een belangrijk deel bepaald door de cultuurhistorische waarden. De effectbepaling ten aanzien van cultuurhistorie wordt beschreven in een apart basisrapport. Om een dubbele effectbepaling te voorkomen, worden in het beoordelingscriterium –Aantasting van het kenmerkende karakter– de effecten op de cultuurhistorische waarden niet meegewogen.

Aantasting ruimtelijk- visuele waarde.

Het winterbed is een open aaneengesloten gebied dat een contrast vormt met het besloten en verstedelijkte binnendijkse gebied. De continuïteit van de open ruimte en de samenhang van het winterbed worden verstoord door elementen als hoge kades, snelwegbruggen, niet passende bouwwerken (RWZI), zandwinplassen en fragmenterende beplanting. Het vergroten van de fragmentatie door het ontwikkelen van verstorende elementen leidt tot een negatieve score. Het verminderen van de fragmentatie door het verwijderen van storende elementen en het ontwikkelen van verbindende structuren (bijv nevengeulen) resulteert in een positieve score.

Een ander aspect van dit criterium is de landschappelijke diversiteit. De veelkleurigheid van de uiterwaarden is op dit moment een belangrijke kwaliteit die behouden en versterkt kan worden. Enerzijds dient er samenhang te zijn binnen het winterbed, maar daarbinnen heeft elke uiterwaard zijn eigen karakter. Het motto is 'eenheid in verscheidenheid'. De uiterwaarden zijn het schaalniveau waarop de diversiteit van het gebied wordt vormgegeven. Het behoud of versterken van de 'eenheid in verscheidenheid' leidt tot een positieve score. Vermindering van de diversiteit resulteert in een negatieve score.

GEOMORFOLOGIE

Aantasting aardkundig waardevolle gebieden

De belangrijkste aardkundige waarde in het gebied is de oude Lekloop in de Pontwaard. De oude loop is nog herkenbaar als een laagte/geul in het gebied. In deze laagte en langs de randen is sprake van een waardevol microreliëf. In de Vianense Waard is de oude Lekloop nog herkenbaar in de Scheislout, maar het microreliëf is hier volledig verdwenen. Met dit beoordelingscriterium wordt beschreven in welke mate de hierboven beschreven aardkundige waarden worden aangetast, dan wel versterkt. Het aantasten van aardkundige waarden leidt tot een negatieve score, het verbeteren van de herkenbaarheid leidt tot een positieve score.

5.2 DE REFERENTIESITUATIE OF NULALTERNATIEF

Het nulalternatief is gelijk aan de huidige situatie inclusief de autonome ontwikkeling. In het nulalternatief is de situatie beschreven zónder realisatie van het voorgenomen initiatief, maar mét realisatie van overige ontwikkelingen die al beleidsmatig vastgesteld zijn. Het Provinciaal Inpassingsplan (PIP) dat ten behoeve van het project Ruimte voor de Lek wordt opgesteld, is uitgangspunt voor de definitie van de autonome ontwikkeling. Autonome ontwikkelingen zijn dus die ontwikkelingen die in het PIP beschreven en beleidsmatig gefaciliteerd worden. Omdat de planhorizon van het PIP 10 jaar is, omvat ook de referentiesituatie een periode van 10 jaar.

Samenvattend: het nulalternatief is de huidige situatie inclusief de in het PIP opgenomen autonome ontwikkelingen zonder dat de maatregel Ruimte voor de Lek wordt uitgevoerd.

Het nulalternatief voldoet niet aan de doelstelling van het voorgenomen initiatief: er wordt geen verlaging van de Maatgevend Hoogwaterstand bereikt. Daarmee is het geen realistisch alternatief. Het nulalternatief dient daarom alleen als referentie in de effectbeschrijving en beoordeling van de milieueffecten.

EFFECTBEOORDELING VVKA EN ONTSLUITINGSVARIANTEN

6.1 BESCHRIJVING VOORLOPIG VOORKEURSALETERNATIEF (VVKA)

In het gebied zijn vijf deelgebieden onderscheiden. Hieronder is een beknopte beschrijving van de toekomstige situatie uit het VVKA gegeven. Een uitgebreide beschrijving inclusief een ontwerpkaart op groter formaat staan in het MER.

Toegangsdam Stuweiland

Om voldoende verlaging onder maatgevende omstandigheden te realiseren wordt de toegangsdam naar het Stuweiland verlaagd. De bereikbaarheid voor bewoners wordt gehandhaafd door een tijdelijke voorziening.

Bossenwaard

In deze uiterwaard worden rivierverruimende maatregelen gecombineerd met de aanleg van natuur en recreatief medegebruik. De aanleg van een getijdengeul levert een bijdrage aan rivierverruiming en aan de ontwikkeling van de natuurdoelen voor de Ecologische Hoofdstructuur (EHS). De toegankelijkheid van het gebied voor diverse doelgroepen wordt verbeterd. Om daarbij overlast van recreanten op natuurwaarden en voor omwonenden te beperken is voorzien in zonerings. Om de overlast voor omwonenden te beperken is gekozen voor extensieve recreatie passend binnen de EHS.

't Waalse Waard

't Waalse Waard is, ondanks dat het maar voor een deel is bestemd als EHS, in zijn geheel als natuurgebied ingericht om te kunnen voldoen aan de EHS-saldobenadering. Het realiseren van de natuurdoelen wordt gecombineerd met rivierverruimende maatregelen zoals de aanleg van een getijdengeul. Het gedeeltelijk dempen van de zandwinplas heeft geen negatieve invloed op de rivierverruiming. Een parkeervoorziening, struinpaden en een fietspad verbeteren de toegankelijkheid van de uiterwaard, waarbij de natuurbeleving voorop staat.

Vianense Waard

In de Vianense Waard wordt natuur gecombineerd met recreatief medegebruik. Bij het ontwerp is aandacht besteed aan de aanwezige cultuurhistorische waarden: het kleinschalig agrarisch cultuurlandschap en het oude verkavelingspatroon blijven zichtbaar. De natuurontwikkeling richt zich op laagdynamische natuur met de aanleg van onder andere een geïsoleerde strang. Paden en bruggen maken het gebied toegankelijk.

Pontwaard & Mijnsherenwaard

In dit deelgebied staat het vergroten van de veiligheid voorop. Daarnaast is er aandacht voor de ontwikkeling van natuur, passend bij het oorspronkelijke agrarische cultuurlandschap rond de Buitenstad. De aanleg van een meestromende nevengeul en verlagen van de leikade zorgen zowel voor ruimte voor water, als voor het herstel van een oude loop van de Lek en de daaraan gelegen voormalige haven van Vianen. Rond de Buitenstad komen verschillende recreatieve voorzieningen: een camperstandplaats, passantenhaven, een parkeerplaats en een wipkorenmolen.

6.1.1 ONTSLUITINGSVARIANTEN

In het VVKA zijn vier varianten uitgewerkt voor de ontsluiting van de Ponthoeve en de recreatieve voorzieningen bij Vianen:

1. Recreatieve voorzieningen in de Pontwaard worden ontsloten via de bestaande weg door de Buitenstad.
2. Recreatieve voorzieningen in de Pontwaard worden ontsloten via een nieuw aan te leggen weg oostelijk om de Buitenstad, aansluitend op de nieuwe parkeerplaats naast de volkstuinen.
3. Recreatieve voorzieningen in de Pontwaard worden ontsloten via een nieuw aan te leggen weg westelijk om de Buitenstad.
4. Recreatieve voorzieningen in de Pontwaard zijn alleen te voet of per fiets bereikbaar via de bestaande weg door de Buitenstad, waarbij geparkeerd dient te worden op de nieuwe parkeerplaats naast de volkstuinen.

Bij alle varianten is voorzien in een eenvoudige toegangsweg tot de molen vanaf de huidige weg in westelijke richting. Bij variant 2, 3 en 4 is als uitgangspunt gehanteerd dat de weg door de Buitenstad voor autoverkeer (m.u.v. bestemmingsverkeer en hulpdiensten) wordt afgesloten. Op onderstaande ontwerpkaart zijn deze tracés met een stippellijn aangegeven.



*figuur 6.1
Uitsnede VVKA omgeving Buitenstad.
De verschillende ontsluitingsroutes zijn met stippellijn aangegeven*

6.2 MER BEOORDELING VAN HET VVKA EN ONTSLUITINGSVARIANTEN

6.2.1 MER BEOORDELING VAN HET VVKA

In figuur 6.2 zijn de effectbeoordelingen voor de thema's Ruimtelijke Kwaliteit, Landschap, Cultuurhistorie en Archeologie samengevat.

Thema	Aspect	Beoordelingscriterium	Effectbeoordeling
Ruimtelijke kwaliteit	Gebruikskwaliteit	Bijdrage groen/blauw stadsrandgebied	+
		Bijdrage aan recreatie	+
	Belevingskwaliteit	Verandering van het landschapsbeeld	+
		Verandering beleving rivierdynamiek	+
Landschap, Cultuurhistorie en archeologie	Landschap	Aantasting van het kenmerkende karakter: gaafheid, zeldzaamheid en samenhang	+
		Aantasting ruimtelijk- visuele waarde: openheid, beslotenheid, diversiteit en zichtrelaties.	+
	Geomorfologie	Aantasting aardkundig waardevolle gebieden	-

figuur 6.2

Effectbeoordelingen Ruimtelijke Kwaliteit en Landschap, cultuurhistorie en archeologie

GEBRUIKSKWALITEIT

Bijdrage aan een groen/blauw stadsrandgebied

Het VVKA scoort positief doordat het gebied recreatief wordt ontsloten. Het huidige landbouwkundig gebruik laat weinig tot geen ruimte aan andere vormen van gebruik. Met de omvorming van landbouw tot natuur ontwikkelt het gebied zich tot stedelijk uitloopgebied in de vorm van struinnatuur en speelnatuur (Bossenwaard) gericht op het water. Er wordt een aantal uitzichtpunten gemaakt met zicht op de Lek. Een deel van deze uitzichtpunten is toegankelijk voor mindervaliden. De mogelijkheden voor waterrecreatie nemen toe door de reconstructie van de historische haven van Vianen in combinatie met de aanleg van passantenplaatsen.

Bijdrage aan recreatie

Het VVKA scoort positief doordat natuurontwikkeling wordt gecombineerd met recreatief medegebruik. Er wordt een sluitend recreatief netwerk van maaipaden ontwikkeld. Dit netwerk maakt korte ommetjes mogelijk, maar ook lange doorgaande wandelingen langs de Lek. In de Bossenwaard en Vianense Waard wordt de toegankelijkheid vanuit de nabijgelegen woonwijken verbeterd door het ontwikkelen van nieuwe toegangen vanaf de dijk.

Naast het verbeteren van de toegankelijkheid worden er in de uiterwaarden een aantal recreatieve voorzieningen ontwikkeld zoals parkeerplaatsen ('t Waalse Waard, Pontwaard), uitzichtpunten, mindervaliden pad (Bossenwaard, Vianense Waard), passantenplaatsen in de te reconstrueren historische haven van Vianen en speelnatuur (natuurbouwplaats, bruggetjes over de geulen). Ten noorden van de Buitenstad wordt een historische wipkorenmolen gebouwd, deze heeft een recreatieve betekenis. Nabij de molen komt een camperparkeerplaats voor vier campers.

BELEVINGSKWALITEIT

Verandering van het landschapsbeeld

Het VVKA scoort positief, het toekomstig landschapsbeeld vormt een vanzelfsprekend onderdeel van het rivieren landschap van Rijn en Lek. Hieronder wordt dit oordeel nader uitgewerkt.

Het huidige grondgebruik van de uiterwaarden is agrarisch, met veel hectaren productiegroenland en maïsakker. Dit is een landschapsbeeld dat niet past bij het (toekomstig) rivierenlandschap van de Lek. In het VVKA wordt een open aaneengesloten natuurgebied ontwikkeld met ruimte voor rivier- en getijdendynamiek. De inrichting sluit aan bij gebieden zowel bovenstrooms als benedenstrooms van het plangebied. De nieuwe geulen zijn qua breedte en vorm ondergeschikt aan de Lek en daarmee herkenbaar als nevengeul. De nieuwe geulen in de Bossenwaard en Waalse Waard zijn uitgevoerd als vertakte getijdengeul, waarbij de ecologische potenties van het getijdenverschil van ca. één meter worden benut. De geul in de Pontwaard en Vianense Waard volgt een oude loop van de Lek, die daarmee herkenbaar wordt gemaakt in het landschap.

Het toekomstig landschapsbeeld laat een veelkleurig palet aan uiterwaarden zien. In de Bossenwaard en 't Waalse Waard wordt optimaal ingezet op de ontwikkeling van hoog dynamische getijdennatuur: een vertakkend geulenstelsel met slikken en gorzen. De uiterwaarden ten zuiden van de Lek worden gekenmerkt door laag dynamische natuur: droge en natte graslanden, (geïsoleerd) water en rietmoeras. Rondom de Buitenstad en langs de dijkzone worden de kenmerken van het oorspronkelijke kleinschalige agrarische cultuurlandschap versterkt met de ontwikkeling van meidoornsingels, boomgaarden, bossages en hooilanden.

Het accentueren van de aftakking van de Kromme IJssel d.m.v. rietmoeras, de reconstructie van de historische haven van Vianen, het markeren van oude steenovens in de Bossenwaard, het aanvullen van historische beplantingsstructuren en de reconstructie van de oude lijnbaan geven invulling aan het versterken van de couleur locale van het gebied.

Verandering beleving rivierdynamiek

Het VVKA scoort positief. Door het ontwikkelen van een vertakt getijdengeulenstelsel, slikken en gorzen in zowel de Bossenwaard en 't Waalse Waard wordt de getijdenslag zichtbaar en beleefbaar gemaakt. De nevengeul in 't Waalse Waard is meestromend zodat rivierdynamische processen als erosie en sedimentatie een kans krijgen. Ook in de gereconstrueerde oude Lekloop in de Pontwaard vindt zandafzetting plaats.

LANDSCHAP

Aantasting van het kenmerkende karakter.

Een belangrijke kwaliteit zijn de cultuurhistorische elementen en structuren in het gebied. De herkenbaarheid van sommige elementen en structuren wordt versterkt: oude loop van de Lek, de historische haven van Vianen, de lijnbaan, de aantakking van de Kromme IJssel en de copeverkaveling in de Vianense Waard. Dit heeft een positief effect op de cultuurhistorische waarden. Er gaan echter ook waarden verloren, zoals de zomerdijk en de copeverkaveling in de Bossenwaard. Ook de ontwikkeling van een camperparkeerplaats nabij de haven van Vianen en een parkeerplaats oostelijk van de Buitenstad hebben een negatief effect op de cultuurhistorische waarden, omdat deze ingrepen niet passen bij het authentieke karakter van de Buitenstad/uiteerwaarden.

De effectbepaling ten aanzien van cultuurhistorie wordt beschreven in een apart basisrapport. Om een dubbele effectbepaling te voorkomen, worden bovenstaande effecten niet meegewogen in de score voor het criterium:
– aantasting van het kenmerkende karakter –

Een knelpunt is het gefragmenteerde beplantingsbeeld rondom de Buitenstad. De beplanting wordt aangevuld met singels, waardoor hier weer een samenhangende beplantingsstructuur ontstaat. Verrommelde plekken zoals de jachthaven van Nieuwegein, de achterkanten van de Buitenstad en de RWZI bij Vianen worden ingepast met beplanting ook dit geeft een positief effect. Ook de omvorming van intensieve landbouwgebieden (Vianense Waard en Bossenwaard) naar laagdynamische natuur respectievelijk getijdennatuur heeft een positief effect op het kenmerkende karakter.

Aantasting ruimtelijk - visuele waarde.

Het VVKA scoort positief. In de huidige situatie zijn de uiterwaarden in het gebied versneden door de bruggenhoofden van de A2 en de A27, de kades langs het Merwedekanaal, de toegangsdam met beplanting naar het Stuweiland, de zandwinplas in 't Waalse Waard en het RWZI terrein. Deze elementen zorgen ervoor dat het winterbed niet meer als één geheel wordt ervaren.

Het VVKA brengt een nieuwe robuuste structuur aan door de aanleg van verscheidene geulen. Deze watervormen bieden tegenwicht aan de vele doorsnijdingen. Door hun ligging parallel aan de rivier smeden ze de uiterwaarden ruimtelijk gezien aan elkaar. Daarnaast worden een aantal verstorende elementen verwijderd, zoals de zandwinplas en de beplanting langs de toegangsdam en worden de kades langs het Merwedekanaal verlaagd. De bruggenhoofden en het RWZI-terrein worden omgeven door oobossen, ze zijn daardoor minder prominent zichtbaar en de open ruimte vloeit er als het ware omheen.

Behoudens de oobossen rondom de bruggenhoofden en RWZI is de beplanting in de uiterwaarden beperkt en laag. De zichtlijnen op de diverse landmarks (o.a. stadsfronten) blijven daardoor behouden. De ontwikkeling van een camperparkeerplaats nabij de passantenhaven en een parkeerplaats oostelijk van de buitenstad verstoort (hoe zorgvuldig ze ook worden ingepast) de aanblik op het stadsfront van Vianen. Elke uiterwaard heeft zijn eigen karakter: Hoogdynamische getijdennatuur in de Bossenwaard en 't Waalse Waard. Laagdynamische natuur en versterking van het agrarisch cultuurlandschap langs de dijk en Buitenstad in de Pontwaard, Mijnsheerenwaard en Vianense Waard. De diversiteit en veelkleurigheid van het gebied worden daarmee behouden en versterkt.

GEOMORFOLOGIE

Aantasting aardkundig waardevolle gebieden

Het VVKA scoort negatief. Met de reconstructie en verbreding (noodzakelijk voor de taakstelling) van de Oude Lekloop in de Pontwaard wordt het waardevolle microreliëf in en naast de geul aangetast. Aantasting van de aardkundige waarden vindt met name plaats bij de uitstroom, die extra breed wordt uitgevoerd in verband met het behalen van de taakstelling. Mitigerende maatregelen zijn hier niet mogelijk

6.2.2 MER BEOORDELING VAN DE ONTSLUITINGSVARIANTEN

De ontsluitingsvarianten zijn beoordeeld op twee beoordelingscriteria:

- Aantasting van het kenmerkende karakter: gaafheid, zeldzaamheid en samenhang
- Aantasting ruimtelijk- visuele waarde: openheid, beslotenheid, diversiteit en zichtrelaties.

Voor de andere beoordelingscriteria ten aanzien van Ruimtelijke Kwaliteit en Landschap zijn de ontsluitingsvarianten niet onderscheidend.

Aantasting van het kenmerkende karakter.

De ontsluitingsvarianten 1 en 4 nemen het historische tracé van de Route Imperiaal als uitgangspunt. Het historisch tracé blijft daarmee de belangrijkste ontsluiting in het gebied. Beide varianten scoren daarom neutraal. In de ontsluitingsvarianten 2 en 3 wordt oostelijk respectievelijk westelijk om de buitenstad een nieuw tracé aangelegd. Het historische tracé krijgt daarmee concurrentie van een nieuwe weg. De leesbaarheid en herkenbaarheid van het historische tracé nemen daardoor af.. Beide varianten scoren daarom negatief.

Aantasting ruimtelijk - visuele waarde.

De ontsluitingsvarianten 2 en 3 voegen een extra verkeersroute toe, waardoor de uiterwaarden worden doorsneden en scoren daarom negatief. De ontsluitingsvarianten 1 en 4 benutten de bestaande route en scoren neutraal.

Nr	Locatie	Wijziging	Motivatie
1	Vianense Waard en Pontwaard	Aanleg amfibiepoelen in de vorm van kleiputten	Voorzien in voortplantingsbiotoop heikikker en rugstreeppad
2	Vianense Waard	Aanbrengen kleilaag met dekfolie van ca 1 meter	Voorkomen van extra grondwateroverlast door kwel.
3	Vianense Waard	Versmallen geul ter plaatse van de A27 tot slootbreedte.	Er zijn geen voorzieningen nodig om de stabiliteit van de brugpijlers te waarborgen
4	Vianense Waard	Handhaven rabatten grasland	Versterken van natuurwaarden
5	Bossenwaard	Verschuiven ligging van het mindervaliden pad en de ontsluiting in westelijke richting	Aanpassing aan vereisten voor o.a. hellingshoek
6	Bossenwaard	Toevoegen enkele maaipaden	Verbetering toegankelijkheid van het gebied
7	Bossenwaard	Meest oostelijk gelegen brug vervalt	Brug heeft geen toegevoegde waarde voor recreatieve ontsluiting
8	Bossenwaard	Wijziging omvang en ligging honden uitlaatgebied	Fysieke scheiding van honden uitlaatgebied en speelnatuur
9	Bossenwaard	Vogelkijkhut wordt een vogelkijkscherm	Voorkomt gebruik als hangplek
10	Bossenwaard	Vergroten op te hogen gebied	Verbetering van het inundatiebeeld
11	Bossenwaard	Aanpassing padenpatroon en ontwerp / situering bruggetjes	Padenpatroon is afgestemd op geulenpatroon en overstromingsbeeld
12	Bossenwaard	Handhaven huidige maaiveldhoogte op de oeverstrook	Behoud mogelijk aanwezige archeologische waarden (steenovens) en realisatie hoogwatervluchtplaatsen (voor grazers)
13	Bossenwaard en Waalse Waard	Aanbrengen oever- en bodemverdediging in de geulen ter plaatse van de bruggen	Bescherming tegen ongewenste erosie

figuur 7.1
Wijzigingen in het VVKA die leiden tot het VKA
(vervolg op pagina 78)

EFFECTBEOORDELING

VKA

7.1 VAN VOORLOPIG VOORKEURALTERNATIEF (VVKA) NAAR VOORKEURALTERNATIEF (VKA)

Het Voorkeursalternatief (VKA) is opgesteld door een optimalisatie uit te voeren over het Voorlopig Voorkeursalternatief. De uitkomsten van de effectbeoordelingen en toetsingen van het VVKA hebben een belangrijke rol gespeeld bij het opstellen van het VKA. In nevenstaande tabel zijn de wijzigingen opgesomd, evenals de motivatie voor de wijziging. In het VKA is de keuze voor de ontsluitingsvariant uit de VVKA fase meegenomen. In het Milieueffectrapport (MER) zijn vier ontsluitingsvarianten voor de recreatieve voorzieningen op hun effecten beoordeeld. De effectbeoordeling rechtvaardigt niet de aanleg van een 'rondweg' of het afsluiten van de Veerweg voor gemotoriseerd verkeer, vooral omdat de te verwachten effecten op de verkeersstroom beperkt van omvang zijn. Daarom is de variant met de bestaande verkeerssituatie opgenomen. In deze variant is (blijft) de Ponthoeve bereikbaar voor gemotoriseerd verkeer en kunnen gasten van de Ponthoeve hun auto ter plaatse parkeren op het eigen terrein. De toename van het verkeer door de Buitenstad is beperkt van omvang. Een nadere toelichting op het VKA en een uitgebreide ontwerpkaart staan in het MER.

14	Pontwaard	Locatie molen geclusterd met camperparkeerplaats en haven	Vergunbaarheid vanuit de Beleidslijn Grote Rivieren
15	Pontwaard	De eigenaar van de Ponthoeve is voornemens zijn agrarische bedrijf om te vormen naar een 'Natuurderij' waarbij groene en blauwe diensten worden toegevoegd aan de Ponthoeve. Deze groene en blauwe diensten bestaan hoofdzakelijk uit activiteiten gericht op natuureducatie en recreatie, gecombineerd met een horecavoorziening.	Dit voornemen als bestemming in het PIP opgenomen.
16	Bossenwaard, Waalse Waard en Pontwaard	Wijziging van uitstroomopeningen van de geulen (ruimere openingen)	Terugdringen dwarsstromen.
17	Bossenwaard	Het geulenpatroon is gewijzigd: er zijn minder "vingers" aan de noordzijde van het geulenpatroon en de geulen zijn iets anders gepositioneerd	Ruimtelijke kwaliteit, verbetering van het inundatiebeeld
18	Bossenwaard-oost	Lokaal is het maaiveld verder verlaagd om een betere instroming van de rivier richting de geulen te krijgen (het invalidenpad blijft verhoogd liggen).	Rivierkundige taakstelling
19	Bossenwaard-west	De noordelijke getijdengeul is in oostelijke richting doorgetrokken tot onder de brug van de A2 ook t.p.v. de zuidelijke pijlers is het maaiveld verlaagd (t.p.v. de mogelijke locatie van een steenoven).	Rivierkundige taakstelling
20	Bossenwaard	Aanpassingen aan de ruwheid	Aangepast aan nieuwe inrichting van uiterwaard.
21	Bossenwaard en Waalse Waard	Lokaal verbreding van de oeverzone	Zo ontstaat een voldoende brede zone tussen de rivier en het geulenpatroon in verband met erosie en instabiliteit
22	Bossenwaard	De uitstroomopening van de grote geul naar de Lek is breder gemaakt, circa 25 m in oostelijke richting. De steenoven die hier gelokaliseerd is, blijft onaangetast.	Rivierkundige taakstelling, behoud archeologische waarden
23	Pontwaard	De geul in de Pontwaard is het doorstroomprofiel is anders vormgegeven dan in het VVKA. Daarbij is als uitgangspunt gehanteerd dat de verbreding zoveel mogelijk binnen de vergravingscontouren van het VVKA zijn gebleven.	Landschappelijke, cultuurhistorische en archeologische waarden, rivierkundige taakstelling

7.2 TOETSING VAN HET VKA AAN WET- EN REGELGEVING

Vanuit wet- en regelgeving zijn geen problemen voorzien voor het VKA.

7.3 MER BEOORDELING VAN HET VKA

Ten opzichte van het VVKA zijn de scores ten opzichte van Ruimtelijke Kwaliteit en Landschap niet wezenlijk veranderd. De wijzigingen zoals beschreven in figuur 7.1 zijn zo klein dat ze geen invloed hebben op de uitkomst van de optelsom van positieve en negatieve effecten die de uiteindelijke score van een beoordelingscriterium bepaalt.

Thema	Aspect	Beoordelingscriterium	VVKA	VKA
Ruimtelijke kwaliteit	Gebruikskwaliteit	Versterken groen/blauw stadsrandgebied	+	+
		Versterken recreatieve functie	+	+
	Belevingskwaliteit	Verandering van het landschapsbeeld	+	+
		Verandering beleving rivierdynamiek	+	+

figuur 7.2

Ruimtelijke kwaliteit: score effectbeoordeling VVKA en VKA

Thema	Aspect	Beoordelingscriterium	VVKA	VKA
Landschap, cultuurhistorie en archeologie	Landschap	Aantasting van het kenmerkende karakter: gaafheid, zeldzaamheid en samenhang	+	+
		Aantasting ruimtelijke- visuele waarde: openheid, beslotenheid, diversiteit en zichtrelaties	+	+
	Geomorfologie	Aardkundige waarden	-	-

figuur 7.3

Landschap, cultuurhistorie en archeologie: score effectbeoordeling VVKA en VKA

Nr	Locatie	Wijziging	Motivatie
1	Vianense Waard	Zoveel mogelijk handhaven van de huidige maaiveldhoogte; dat wil zeggen geen geulen, geen amfibieënpoelen, geen nieuwe sloten, geen maaiveldverlagingen en geen ophoging langs de winterdijk. Ten oosten van de RWZI wordt de bodem wel iets verhoogd ten behoeve van de aanleg van oobos. Dit geldt ook voor twee locaties tegen de bandijk waar deze kruist met de rijksweg A27. De kilsloot blijft behouden.	Voorkomen van kweloverlast in Vianen
2	Vianense Waard	Aanleg van een nieuwe zomerkade op 4.70 m + NAP en verlaging van de bestaande zomerkade en de Oostelijke leikade van het Merwedekanaal naar 3.0 m + NAP. In de driehoek tussen de oude en de nieuwe kade wordt het huidige maaiveld gehandhaafd. Achter de nieuwe zomerkade aanleg van een ondiepe kwelsloot.	Rivierkundige taakstelling en voorkomen van kweloverlast in Vianen
3	Vianense Waard	Ligging van het ruiterspad 4 meter buiten keurzone van het Waterschap.	Voldoen aan de Keur en Beheer en onderhoud van de dijk
4	Vianense Waard	Ontwateringssluisje in de leikade (aanwezig in huidige situatie) blijft gehandhaafd. Ter plaatse van het sluisje wordt de leikade niet verlaagd. Ook het bestaande peil van 1.60 m + NAP blijft gehandhaafd.	Waterhuishouding uiterwaard
5	Vianense Waard	De vegetatie van het gebied de ruwheid "natuurlijk grasland". Ook de oeverwal zal als natuurlijk grasland beheerd worden. De doelstelling stroomdalgrasland blijft voor de oeverwal gehandhaafd. Op de ophogingen is oobos voorzien.	Rivierkundige taakstelling
6	Vianense Waard	Aanbrengen ontlastingsplaat voor effluentleiding	Vereisten Kabels en leidingen

figuur 8.1
Optimalisatie in het VKA die leiden tot het Projectontwerp



figuur 8.2
Inrichting Projectontwerp

EFFECTBEOORDELING PROJECTONTWERP EN UITVOERINGSVARIANTEN

8.1 VAN VOORKEURSALETERNATIEF (VKA) NAAR PROJECTONTWERP

Op basis van de resultaten van de effectbeoordeling van het VKA heeft een laatste optimalisatieslag plaats gevonden om te komen tot het Projectontwerp. Specifieke aandachtspunten bij deze optimalisatieslag waren de hydraulische taakstelling, het voorkomen van grondwateroverlast in Vianen en het beperken van de kosten. Deze optimalisatieslag resulteert in het Projectontwerp.

Voor het Projectontwerp is het ontwerp van de Vianense Waard geheel herzien. De andere deelgebieden zijn niet gewijzigd. Aan het Projectontwerp zijn drie uitvoeringsvarianten toegevoegd (zie paragraaf 8.1.1).

In het Projectontwerp wordt de zomerkade aan de Noordwesthoek van de Vianense Waard tot ca. 3.00 m +NAP verlaagd en wordt er in deze hoek diagonaal een nieuwe zomerkade aangelegd op 4.70 m +NAP (conform de hoogte van de huidige zomerkade). Het maaiveld in de Vianense Waard blijft grotendeels gehandhaafd op het huidige niveau. De geïsoleerde geul, het riet, de amfibiepoelen en de ophoging tegen de winterdijk (allen onderdeel van het VKA) maken geen onderdeel uit van het Projectontwerp. Het oobos en de meidoornhagen blijven wel in het ontwerp van de Vianense Waard, evenals de recreatieve voorzieningen zoals de wandel- en ruiterspaden. Ook de toegangen tot de uiterwaard blijven gehandhaafd zoals in het VKA. In nevenstaande tabel (figuur 8.1) zijn de belangrijkste wijzigingen weergegeven.

Een nadere toelichting op het Projectontwerp en de totstandkoming daarvan staat in het Inrichtingsplan, het Ruimtelijk Kwaliteitsplan en het MER. Een ontwerpkaart op groter formaat maakt onderdeel uit van het Ruimtelijk Kwaliteitsplan.

8.1.1 UITVOERINGSVARIANTEN

De uitvoerende werkzaamheden voor het project Ruimte voor de Lek bestaan voor het grootste deel uit grondverzet en het aanleggen van kunstwerken zoals in- en uitlaatwerken en bruggen. De milieueffecten van deze werkzaamheden hangen vooral af van de uitvoeringsmethode en de totale uitvoeringsduur. Om te toetsen of de uitvoering voldoet aan wet- en regelgeving zijn er drie uitvoeringsvarianten ontwikkeld op basis van de uitvoeringsmethode en de uitvoeringsduur.

De uitvoeringsvarianten zijn niet onderscheidend voor het onderwerp landschap en ruimtelijke kwaliteit

8.2 INVLOED VAN DE WIJZIGINGEN OP LANDSCHAP EN RUIMTELIJKE KWALITEIT

De voor de thema's Ruimtelijke Kwaliteit en Landschap belangrijkste wijzigingen van het Projectontwerp ten opzichte van het VVKA en VKA zijn:

- Verleggen van de zomerdijk in de Vianense Waard
- Geen geïsoleerde strang en rietmoeras op de plek van de oude Lekloop in de Vianense Waard
- Geen maaiveldverhoging aan de buitendijkse zijde van de dijk in de Vianense Waard
- Geen ontwikkeling van stroomdalgraslanden met struweel langs de Lekoever in de Vianense Waard.

8.3 TOETSING VAN HET PROJECTONTWERP AAN WET- EN REGELGEVING

Vanuit wet- en regelgeving zijn geen problemen voorzien voor het Projectontwerp.

8.4 MER BEOORDELING VAN HET PROJECTONTWERP

In de MER-beoordeling van het projectontwerp is alleen de situatie voor de Vianense Waard beschreven. Voor de overige deelgebieden is het Projectontwerp ten opzichte van het VKA immers niet veranderd.

Een verbetering of verslechtering van een effect geldt dus alleen voor de Vianensewaard. De scores zoals opgenomen in figuur 8.3 en 8.4 hebben echter betrekking op het totale plangebied (dus naast de Vianense Waard ook de andere uiterwaarden) De wijzigingen in het Projectontwerp t.o.v. het VKA zijn te klein om invloed te hebben op de score voor het totale plangebied.

RUIMTELIJKE KWALITEIT

Versterken groen/blauw stadsrandgebied

Ten opzichte van het VKA en VVKA worden in het Projectontwerp in de Vianense Waard geen strang, rietmoeras en stroomdalgraslanden ontwikkeld. De diversiteit aan beleefbare natuurtypen is daardoor afgenomen. Het Projectontwerp scoort ten opzichte van het VVKA en VKA dus iets lager. Het verschil is echter te klein om van invloed te zijn op de score voor het totale plangebied (figuur 8.3). Ten opzichte van de referentiesituatie scoort het Projectontwerp positief.

Bijdrage aan recreatie

Het aantal en de ligging van de recreatieve routes is ten opzichte van het VVKA en VKA niet significant veranderd. Hetzelfde geldt voor recreatieve voorzieningen. Ten opzichte van de referentiesituatie scoort het Projectontwerp positief. (dit is gelijk aan het VVKA en VKA)

Verandering van het landschapsbeeld

In het Projectontwerp maakt het huidige intensieve agrarisch grondgebruik (maïsakkers) plaats voor extensief beheerde gras- en hooilanden, (bloemrijke) akkers, oobossen en meidoornsingels. Het beeld daarvan sluit goed aan bij inrichtingen elders langs de Lek en Nederrijn.

Het Projectontwerp scoort ten opzichte van het VVKA en VKA iets lager, omdat afgezien wordt van het ontwikkelen van stroomdalgraslanden, geïsoleerde strang en rietmoeras (deze zijn karakteristiek voor de Lek). Het verschil is echter te klein om van invloed te zijn op de score voor het totale plangebied. Ten opzichte van de referentiesituatie scoort het Projectontwerp positief.

Verandering beleving rivierdynamiek

De natuurlijke zandafzetting in de binnenbocht van de Lek biedt potenties voor het ontwikkelen van stroomdalgraslanden, waarmee de dynamiek van de rivier beleefbaar wordt gemaakt. In het Projectontwerp worden in de Vianense Waard (in tegenstelling tot het VVKA en VKA) geen stroomdalgraslanden ontwikkeld. Het Projectontwerp scoort ten opzichte van het VVKA en VKA dus iets lager. Het verschil is echter te klein om van invloed te zijn op de score voor het totale plangebied. Ten opzichte van de referentiesituatie scoort het Projectontwerp positief.

Thema	Aspect	Beoordelingscriterium	VVKA	VKA	Project ontwerp
Ruimtelijke kwaliteit	Gebruikskwaliteit	Versterken groen/blauw stadsrandgebied	+	+	+
		Versterken recreatieve functie	+	+	+
	Belevingskwaliteit	Verandering van het landschapsbeeld	+	+	+
		Verandering beleving rivierdynamiek	+	+	+

figuur 8.3

Ruimtelijke Kwaliteit:

score effectbeoordeling VVKA, VKA en Projectontwerp

Thema	Aspect	Beoordelingscriterium	VVKA	VKA	Project ontwerp
Landschap, cultuurhistorie en archeologie	Landschap	Aantasting van het kenmerkende karakter: gaafheid, zeldzaamheid en samenhang	+	+	+
		Aantasting ruimtelijke- visuele waarde: openheid, beslotenheid, diversiteit en zichtrelaties	+	+	+
	Geomorfologie	Aardkundige waarden	-	-	-

figuur 8.4

Landschap, cultuurhistorie en archeologie:

score effectbeoordeling VVKA, VKA en Projectontwerp

LANDSCHAP

Aantasting van het kenmerkende karakter

In het VKA wordt het kenmerkende karakter van het rivierenlandschap versterkt door de toevoeging van een geïsoleerde strang en rietmoeras in de Vianense Waard. Deze elementen zijn vervallen in het Projectontwerp. Het Projectontwerp scoort ten opzichte van het VVKA en VKA dus iets lager. Het verschil is echter te klein om van invloed te zijn op de score voor het totale plangebied (figuur 8.4). Ten opzichte van de referentiesituatie scoort het Projectontwerp positief.

In het projectontwerp wordt de zomerdijk verplaatst. Deze zomerdijk heeft een cultuurhistorische waarde. In het basisrapport cultuurhistorie wordt hier nader op in gegaan.

Aantasting ruimtelijk - visuele waarde

In het VKA is de strang in de Vianense Waard opgeknipt in twee delen. Dit leidt tot een gefragmenteerd ruimtelijk beeld. In het Projectontwerp is de strang vervallen. Ten opzichte van het VKA scoort het Projectontwerp daarom beter. Het verschil is echter te klein om van invloed te zijn op de score voor het totale plangebied. Ten opzichte van de referentiesituatie scoort het Projectontwerp positief.

Aantasting aardkundig waardevolle gebieden

In het Projectontwerp vinden in de Vianense Waard geen vergravingen plaats die leiden tot aantasting van aardkundige waarden. De score is daarom gelijk aan het VVKA en VKA.

9

CONCLUSIES EN AANBEVELINGEN

Het Projectontwerp scoort op de meeste criteria positief ten opzichte van de referentiesituatie. Er wordt een positieve bijdrage geleverd aan de ontwikkeling van een groen/blauw stadsrandgebied, waarbij het huidige intensieve agrarisch gebruik plaatsmaakt voor riviernatuur met extensief recreatief medegebruik. Door het ontwikkelen van getijdenatuur wordt de unieke situatie van de getijdeslag beleefbaar gemaakt.

De toekomstige inrichting van het gebied vormt, meer dan in de huidige situatie, een vanzelfsprekend onderdeel van het rivierenlandschap van de Rijn. De inrichting van de natuurgebieden sluit aan bij andere gebieden langs de Lek. Het accentueren van cultuurhistorische elementen, zoals: de Oude Lekloop en historische haven, oude kavel- en beplantingsstructuren, steenovens en lijnbaan geven invulling aan het versterken van de couleur locale van het gebied.

Een negatieve beoordeling geldt voor het criterium: Aantasting van aardkundige waarden. Dit omdat het gave morfologische patroon rondom de uitstroom van de oude Lekarm in de Pontwaard door de reconstructie van de geul wordt aangetast. Aantasting van de aardkundige waarden vindt met name plaats bij de uitstroom, die extra breed wordt uitgevoerd in verband met het behalen van de rivierkundige taakstelling van het project. Mitigerende maatregelen zijn hier niet mogelijk, een negatieve score wordt niet als belemmering voor het voornemen gezien.



BIJLAGEN

BIJLAGE 1:

Overzicht van geraadpleegde documenten

BIJLAGE 2:

Overzicht geraadpleegde personen en instanties

BIJLAGE 3:

Verificatie



BIJLAGE 1

OVERZICHT VAN GERAADPLEEGDE DOCUMENTEN

Notitie reikwijdte en nadere detaillering
Variantenstudie Ruimte voor de Lek, DN Urbland, september 2008
Supplement Variantenstudie Ruimte voor de Lek, DN Urbland, maart 2009
Handreiking ruimtelijke kwaliteit Nederrijn-Lek
Ruimtelijk kwaliteitskader Inspiratie en criteria voor het vergroten van de ruimtelijke kwaliteit bij rivierverruimende maatregelen, La4Sale, april 2008
Notitie uitgangspunten voor ontwerpogave n.a.v. SNIP 2A-besluit, Stuurgroep, augustus 2009
Analyse van de uiterwaarden van de Lek tussen Fort Honswijk en Lopikerkapel, Lantschap, juli 2008
PKB Ruimte voor de Rivier
Richtlijnen plan-MER
Streekplan 2005-2015
Structuurvisie Nieuwegein 2030
Tastbaar Landschap, Cultuurhistorische Atlas van de provincie Utrecht
Landschapsvisie Provincie Utrecht
Structuurvisie Nationale Landschappen
Structuurschema Groene Ruimte 2 (2002)
Besluit Ontwikkeling Landschappen (2001)
Nota Ruimte (2004)
Nota Belvédère (1999)



BIJLAGE 2

OVERZICHT VAN GERAADPLEEGDE PERSONEN EN INSTANTIES

<i>Instantie</i>	<i>Naam</i>	<i>Datum</i>	<i>Onderwerp</i>
Provincie Utrecht	Carola Berkelaar	5 augustus	Landschap en cultuurhistorie
Provincie Utrecht	Roland Blijdensteijn	5 augustus	Landschap en Cultuurhistorie

tabel 9.6
Vereisten Handboek SNIP

Vereisten uit Handboek SNIP	Is te vinden in:
2.1.1. Programma van eisen projectontwerp	Ruimtelijk Kwaliteitsplan: hoofdstuk 5
2.1.2. Inrichtingsplan met gebiedsdekkende kaarten schaal 1:2500, aangevuld met dwarsprofielen en detailkaarten van cruciale elementen (schaal 1:200)	Ruimtelijk Kwaliteitsplan: hoofdstuk 4 en 5 en de bijlagen. Voor technische uitwerking wordt verwezen naar het Inrichtingsplan.
2.1.3. Visualisaties van hoe gebied oogt en functioneert bij verschillende waterhoogten	Ruimtelijk Kwaliteitsplan: bijlagen
2.1.4. Afspraken over autonome ontwikkelingen tot 2015	Basisrapport Landschap en Ruimtelijke Kwaliteit: paragraaf 4.3
2.1.5. Bijdrage vanuit ruimtelijke kwaliteit aan projectnota / MER	Zie MER
2.1.6. Bijdrage vanuit ruimtelijke kwaliteit aan concept beheerplan	Zie Beheer & onderhoudsplan
2.1.7. Bijdrage vanuit ruimtelijke kwaliteit aan functionele en architectonische vraagspecificaties in de inkoopstrategie	Ruimtelijk Kwaliteitsplan: hoofdstuk 5 Zie objectenboom
2.1.8. Reactie op 3e advies Q-team en verwerking van het PDR standpunt	PM



BIJLAGE 3

VERIFICATIE

Eisen uit handboek SNIP

In het Handboek SNIP heeft de Programmadirectie Ruimte voor de Rivier (PDR) de vereiste onderdelen voor Ruimtelijke Kwaliteit benoemd. Tabel 9.6 geeft weer waar deze vereisten zijn terug te vinden. De nummering in de linker kolom verwijst naar de nummering in het Handboek.

Voor het onderwerp Landschap zijn geen vereisten opgenomen in het Handboek SNIP.

Verwerking van opmerkingen uit het SNIP 2a advies voor zover relevant voor dit basisrapport

Aandachtspunten uit SNIP 2a	Hoe meegenomen in SNIP 3
Het in kaart brengen van de gevolgen van de uiterwaardvergravingen, onder andere met betrekking tot 'piping';	N.v.t. *
Zorgen voor een uitwerking waarbij negatieve effecten op de scheepvaart zoveel mogelijk worden voorkomen;	N.v.t. *
Het maken van een ruimtelijke visie met aandacht voor de uiterwaarden als ruimtelijke eenheid, cultuurhistorie en specifieke locatienmerken;	zie Hoofdstuk 3 RKP
Aandacht voor een zorgvuldig afwegingsproces en juridische en planmatige aanpak bij de mogelijke aanpassing van de Ecologische Hoofdstructuur (EHS);	N.v.t. *
Grondgerelateerde informatie vastleggen in een grondstromenplan en een uitvoeringsplan, om te voorkomen dat in een later stadium waardevol betonen metselzand gebruikt gaat worden als ophoogzand;	N.v.t. *
Inzicht geven in de beheer- en onderhoudskosten en zorgdragen voor een akkoord van alle beheerders met de keuze van onderhoud en de te dragen kosten;	N.v.t. *
Regelen van de bevoegdheden in verband met de benodigde inpassing van het plan in het Provinciaal inpassingplan;	N.v.t. *
Aandacht voor de marktbenadering en voor welke overheidspartij de realisator van de maatregel zal zijn;	N.v.t. *
Advies om een ambtelijke werkgroep bevoegd gezag op te starten, om in een vroegtijdig stadium een aantal cruciale zaken zoals vergunningverlening en beheer tijdig bij de betrokken partijen onder de aandacht te brengen.	N.v.t. *

* Dit aandachtspunt is niet relevant voor dit rapport. Een totaaloverzicht met alle verwerkte aandachtspunten is opgenomen in de Adviesnota.

COLOFON

RUIMTE VOOR DE LEK (SNIP 3)

BASISRAPPORT LANDSCHAP EN RUIMTELIJKE KWALITEIT

OPDRACHTGEVER:

PROVINCIE UTRECHT

STATUS:

Definitief

AUTEUR:

Tijs van Loon
Willem Jan van Ras
Martijn Franssen

GECONTROLEERD DOOR:

Steef van Baalen
Aletta Lüchtenborg
Maartje Donkers

VRIJGEGEVEN DOOR:

Eric Schellekens

19 mei 2011
075176954:D

ARCADIS NEDERLAND BV
Lichtenauerlaan 100
Postbus 4205
3006 AE Rotterdam
Tel 010 2532 222
Fax 010 4341 398
www.arcadis.nl
Handelsregister
9036504

©ARCADIS. Alle rechten voorbehouden. Behoudens uitzonderingen door de wet gesteld, mag zonder schriftelijke toestemming van de rechthebbenden niets uit dit document worden verveelvoudigd en/of openbaar worden gemaakt door middel van druk, fotokopie, digitale reproductie of anderszins.

