



NOTITIE

Partners Ro
t.a.v. dhr. S. de Boer
Julianaplein 8
5211 BC Den Bosch

DATUM: 11 maart 2015
ONS KENMERK: 14-860/15.01415/AnnKo
UW KENMERK: email dd. 25 november 2014 aan dhr G.F.J. Smit
AUTEUR: ing. P.H.N. Boddeke en drs. A.D.G. Koopman
PROJECTLEIDER: drs. A.D.G. Koopman
STATUS: eindversie
CONTROLE: drs. G.F.J. Smit

Quick scan Locatie nieuwe geluidswal en watercompensatie, Veldhuizen

Provincie Utrecht stelt een provinciaal inpassingsplan op voor een geluidwal, een geluidsscherm en watercompensatie langs de A12 ter hoogte van de wijk Veldhuizen, gemeente Woerden. De geplande wal en scherm liggen in het verlengde van de reeds bestaande aarden wal langs de A12 in de gemeente Utrecht.

Samenvatting

Bij uitvoering van de werkzaamheden dient rekening te worden gehouden met verbodsbepalingen van de Flora- en faunawet. Enkele strikt beschermde soorten zijn aanwezig of kunnen worden verwacht. Voor bittervoorn en kleine modderkruiper zal een ontheffingsaanvraag ex art. 75 Flora- en faunawet aan de orde zijn. Voor platte schijfhoren, heikikker en grote modderkruiper wordt nader onderzoek aanbevolen. Afhankelijk van de resultaten van het nader onderzoek kan een ontheffingsaanvraag voor deze soorten aan de orde zijn. Deze conclusie wordt hieronder toegelicht.

Methodiek

Het plangebied is vlakdekkend onderzocht op 3 december 2014. De watergangen zijn steekproefsgewijs bemonsterd met een steeknet. Aanvullend op het terreinbezoek heeft beperkt bronnenonderzoek plaatsgevonden (telmee.nl; waarneming.nl). Verder zijn StreetView foto's bekeken uit verschillende jaren, in verband met beheer het gebied.

Het onderzoek is uitgevoerd in het kader van de Flora- en faunawet. Bij toepassing van de Flora- en faunawet worden conform de AMvB art. 75 drie beschermingsregimes onderscheiden. Voor soorten uit 'Tabel 1' geldt vrijstelling van verbodsbepalingen bij

werkzaamheden in het kader van ruimtelijke ontwikkeling en inrichting. Voor vogels en soorten van 'Tabel 2 of 3' geldt geen vrijstelling en kan aanvraag van een ontheffing aan de orde zijn bij overtreding van verbodsbepalingen. In de tekst is per beschermde soort aangegeven in welke categorie deze is opgenomen

Plangebied

Er zijn twee plangebieden te onderscheiden: de locatie waar de geluidswal is gepland en de watercompensatielocatie van 2200 m².

Het plangebied voor de geluidswal omvat een smalle strook door perceelslootjes doorsneden grasland gelegen tussen de A12 en de daar ten noorden van gelegen ontsluitingsweg. Het is een onderdeel van Polder Bijleveld.

Het grasland werd ten tijde van het veldbezoek begraasd door schapen. Het is te typeren als matig kruidenrijke raaigrasweide en is lokaal licht verruigd met brandnetel, akkerdistel en pitrus. De twee oostelijke kavels zijn begroeid door een voedselrijke strooiselruigte met harig wilgenroosje, brandnetel. Er zijn twee groepjes schietwilgen aanwezig.

De smalle strook grasland met perceelslootjes wordt omgeven door bredere sloten. Het grootste deel van de rijkswegbermsloot was ten tijde van het veldbezoek zeer ondiep, er vielen zelfs stukken droog en er is een baggerlaag aanwezig. Alleen het meest westelijk gelegen deel na de stuw is dieper (30 cm tot een meter). In de oever staan hier wat struikjes.

De noordelijke oever van de rijkswegbermsloot heeft een halve meter brede oeverbegroeiing waarin liesgras domineert. De zuidelijke oever (aan de rijkswegkant) is steil en kruidenarm.

Op 13 plaatsen wordt de graslandstrook van de geluidswal-planlocatie doorsneden door oude perceelslootjes. Aan de zuidkant zijn dammen aanwezig in de slootjes voor de ontsluiting van de stukken grasland. De meeste perceelslootjes zijn rond de meter breed en 10 tot 30 cm diep. Vier slootjes zijn breder. De een na oostelijkste sloot is vier meter breed en gedeeltelijk beschoeid. De oevers van de perceelslootjes zijn deels ingetrapt en lokaal begroeid met soorten als watermunt, moeraswalstro, liesgras oeverzegge en hangende cyperzegge. Er is een baggerlaag aanwezig en op veel plaatsen drijft een laag moerasvergeetmenietje op het water.

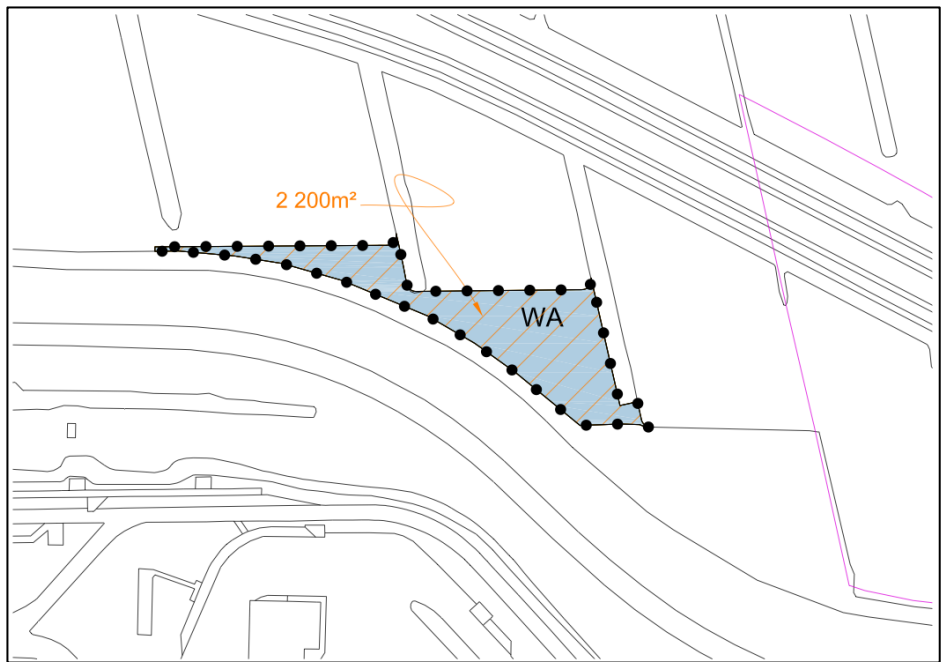
De planlocatie voor de 2200 m² watercompensatie bevindt zich op ongeveer 500 meter ten westen van de geluidswallocatie. Het betreft grasland met een bermsloot en enkele doodlopende perceelslootjes. De slootjes en grasland die zich op de watercompensatielocatie bevinden zijn vergelijkbaar met de slootjes en graslanden op de geluidswallocatie, voor wat betreft diepte en vegetaties.



Afbeelding 1 Ligging beide plangebieden (rood omlijnd). Oost: geluidswallocatie. West: watercompensatie. Bron: Provincie Utrecht.



Afbeelding 2. Ligging locatie toekomstige geluidswal. Bron: Provincie Utrecht.



Afbeelding 3. Ligging watercompensatiegebied. Bron: Provincie Utrecht.

Resultaten

Ongewervelden

De smalle, vegetatierijke kavelslootjes zijn geschikt als leefgebied voor de uit de regio bekende platte schijfhoren (beschermd conform Tabel 3 AMvB art. 75 Flora- en faunawet. Andere strikt(er) beschermde soorten ongewervelden komen niet voor.

Planten

Uit de studie van Smit & Bodeke (2003) zijn waarnemingen bekend van zwanenbloem (Tabel 1 AMvB art 75 Flora- en faunawet). De soort is nu niet waargenomen, maar gezien de tijd van het jaar waar op het veldbezoek is uitgevoerd kan een incidenteel exemplaar gemist zijn.

Aan de westzijde van Harmelen (De Kievit), ten noorden van Vleuten (Themaat) komt in de moerassige vegetaties rietorchis voor (waarneming.nl). Deze moerasvegetaties zijn niet aanwezig in beide plangebieden en rietorchis is afwezig op omdat geschikte groeiplaatsen ontbreken.

Vissen

De noordelijke randsloot, het meest westelijke deel van de zuidelijke randsloot en de beschoeide perceelsloot vormen geschikt biotoop voor de uit de omgeving bekende bittervoorn en kleine modderkruiper.

Tijdens het veldbezoek zijn enkele bittervoorns gevangen in de noordelijke randsloot en in de beschoeide perceelsloot, zie afbeelding 4. Het betrof steeds locaties waar nog enige watervegetatie aanwezig was. Het meest zuidelijke deel van de randsloot is ook geschikt voor bittervoorn, maar daar de soort niet gevangen. Vanwege de huidige winterperiode is het mogelijk dat bittervoorn zich clustert op een (diepere) locatie elders in het watersysteem. Binnen de contour van de geluidswal liggen enkele smallere slootjes die ook geschikt biotoop voor bittervoorn vormen. Aangenomen wordt dat in deze slootjes deel uitmaken van het leefgebied van bittervoorn.

Kleine modderkruiper (beschermd conform Tabel 2 AMvB art. 75 Flora- en faunawet) is bekend uit de regio (telmee.nl; waarneming.nl) en wordt regelmatig aangetroffen in het type sloten dat zich binnen het plangebied bevindt. Vaak betreft dit dezelfde sloten als waar bittervoorn wordt aangetroffen. Kleine modderkruiper wordt derhalve verwacht in het plangebied. In de diepere delen van de randsloten en bredere perceelsloten zijn ook ruisvoorn, baars, tiendoornige stekelbaars, driedoornige stekelbaars en zeelt aangetroffen. Deze soorten zijn niet beschermd onder de Flora- en faunawet. In de smallere perceelsloten zijn bij het veldbezoek alleen drie- en tiendoornige stekelbaars aangetroffen.

De strikt beschermde grote modderkruiper (Tabel 3 AMvB artikel 75 Flora- en faunawet) komt voor in het gebied op enkele kilometers afstand ten zuidoosten van het plangebied (telmee.nl). De grote modderkruiper is enkele jaren geleden ook aangetroffen in Polder

Galecop (mond. med. F. Brekelmans) ten noorden van Nieuwegein. Deze polders zijn qua opbouw vergelijkbaar met de polder Bijleveld (plangebied). Op grond van bekende verspreiding van grote modderkruiper bevindt het plangebied zich in de randzone. Op grond van de kenmerken van de watergangen in het plangebied kan deze soort niet uitgesloten worden. Met name de kleine, niet geschoonde perceelslootjes vormen geschikt foerageer- en paaihabitat voor de grote modderkruiper. De grotere en diepere watergangen zijn geschikt als overwinteringslocatie. Bij eerder onderzoek in 2005 is geen gericht onderzoek naar vissen uitgevoerd (Mertens, 2005). Op de locatie van de watercompensatie worden enkele doodlopende ondiepe slootjes aangesneden. Ook deze slootjes kunnen een functie hebben als verblijfplaats voor grote modderkruipers.

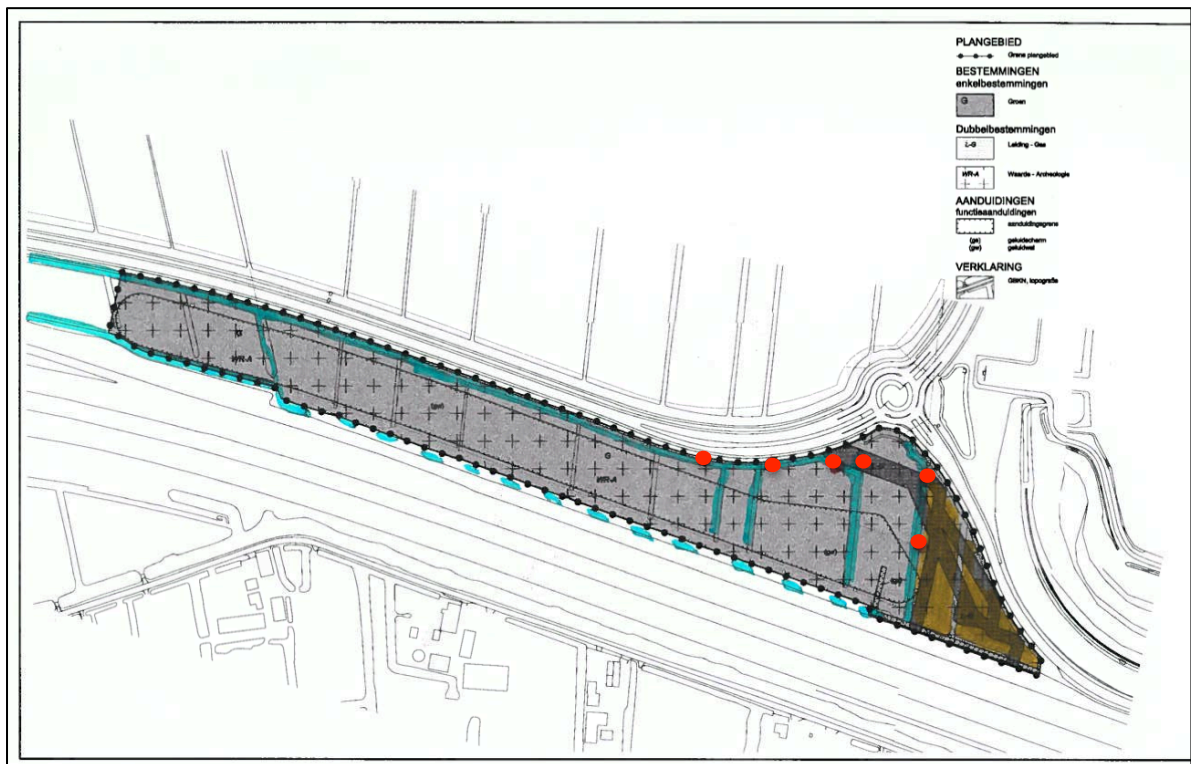
Amfibieën

Tijdens het veldbezoek is één dode groene kikker (*Rana spec*) op de bodem van de rijkswegbermsloot aangetroffen. Het veldbezoek vond plaats in de periode waarin amfibieën in winterrust zijn. Zodoende is alleen een inschatting gemaakt van de geschiktheid van het plangebied voor amfibieën.

Uit Polder Bijleveld zijn waarnemingen bekend van de heikikker (Provincie Utrecht, 2006). Heikikker is strikt beschermd conform Tabel 3 AMvB artikel 75 Flora- en faunawet. De waarnemingen zijn gedaan vanaf circa 500 meter ten noorden van het plangebied. Tijdens de inventarisatie onderzoeken aan het zuidelijke deel van de polder waar het plangebied deel van uit maakt (Smit & Boddeke, 2003, Mertens, 2005) is de soort niet aangetroffen. Het is niet uitgesloten dat de soort sindsdien zich heeft uitgebreid naar de extensief beheerde perceelslootjes van het hele plangebied. Deze slootjes vormen in potentie geschikte voortplantingslocaties voor heikikker. De ruigtekavels en enkele extensieve (ingetrapte) slootoevers vormen geschikte overwinteringslocaties. Ook langs de oostzijde en westzijde (de Kieviet) van Harmelen zijn heikikkers aanwezig (telmee.nl). Op de locatie van de watercompensatie worden enkele doodlopende ondiepe slootjes aangesneden. Ook deze slootjes kunnen een functie hebben als voortplantingslocatie voor heikikkers.

Reptielen

Reptielen (ringslang) komt in de omgeving van het plangebied niet voor



Afbeelding 4. Plangebied met vindplaatsen bittervoorn (rode stippen), watergangen die geschikt zijn voor bittervoorn en kleine modderkruipers (lichtblauw). Het bruine gebied betreft ruigte.

Zoogdieren

Tijdens het veldbezoek zijn op de locatie van de toekomstige geluidswal sporen van mol, bruine rat, muskusrat en haas waargenomen. Het plangebied maakt dus deel uit van hun leefgebied. In de beschoeide perceelsloot is een zwemmende muskusrat waargenomen. Mol en haas zijn licht beschermd conform Tabel 1 AMvB artikel 75 Flora- en faunawet. Bruine rat en muskusrat zijn niet beschermd.

Voor de strikt beschermde waterspitsmuis (Tabel 3 AMvB artikel 75 Flora- en faunawet) ontbreken geschikte vegetaties van voldoende omvang.

Er zijn in de relatief jonge wilgen geen holtes aanwezig die geschikt zijn als verblijfplaats voor vleermuizen. Het gebied heeft nagenoeg geen potentie als foerageergebied voor vleermuizen, vanwege de ligging tussen twee drukke wegen en de schaarste aan opgaande beplanting.

Vogels

Op en rond het grasland op de locatie van de toekomstige geluidswal zijn fazant en watersnip waargenomen tijdens het veldbezoek.

Watersnip betreft een doortrekker, fazant kan ook tot broeden komen in de ruigte.

Onder het paaltje van een dam zijn braakballen van waarschijnlijk een buizerd aangetroffen.

In de wilgen op de ruige kavels is een oud nest waargenomen. Het nest is waarschijnlijk gebruikt door houtduif of zwarte kraai. Rond de sloten zijn enkele wilde eenden, meerkoeten en een witgatje waargenomen. De laatstgenoemde is een doortrekker, de andere soorten kunnen tot broeden komen in het terrein. Dat geldt ook voor de nabij het plangebied waargenomen waterhoen, nijlgans en knobbelzwaan.

De smalle strook grasland ligt in de directe nabijheid van de snelweg. Vanwege de versturende werking (geluid) van de wegen is het hele plangebied nauwelijks geschikt voor weidevogels. Incidentele Kieviten of scholeksters kunnen echter tot broeden komen in de strook. In de ruigte kunnen soorten als winterkoning en rietgors tot broeden komen.

Vogels met jaarrond beschermde nestplaats¹

Het hele plangebied heeft geen betekenis als broedplaats voor een soort met een jaarrond beschermde nestplaats.

Effecten

Ten behoeve van de voorgenomen aanleg van een geluidswal en geluidsscherm blijft de sloot buitenom bestaan, maar worden (vrijwel) alle (smalle) kavelslootjes in het plangebied gedempt (zie afbeelding 4). Bij demping worden alle aanwezige verblijfplaatsen voor beschermde vissen vernietigd. Dit betreft een overtreding van artikel 11 van de Flora- en faunawet, waarvoor een ontheffing en maatregelen (projectplan) nodig zijn. Voor de strikt beschermde bittervoorn is een uitgebreide toetsing aan de orde, voor te verwachten gewone modderkruiper is een lichte toetsing aan de orde.

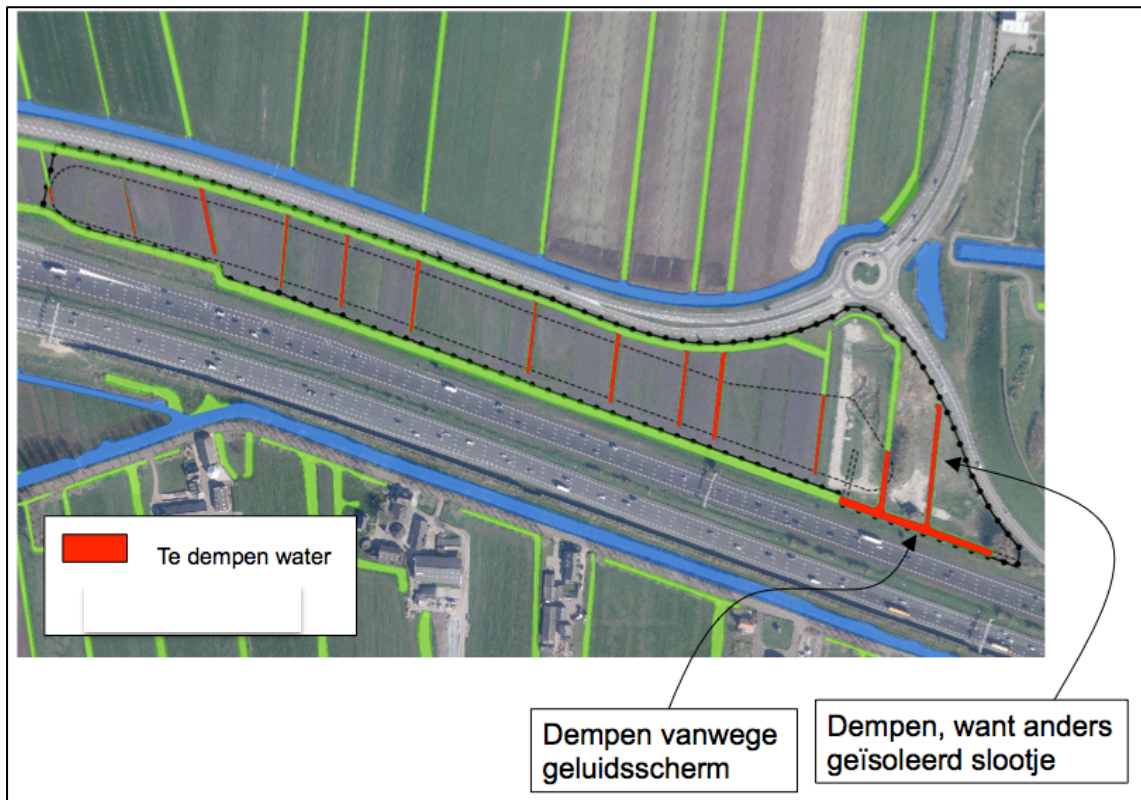
Het is momenteel niet bekend of de platte schijfhoren, grote modderkruiper en heikikker in het plangebied van de geluidswal aanwezig zijn. Het aanwezige biotoop is geschikt voor deze soorten. Nader onderzoek zal uitsluitsel moeten geven of deze soorten daadwerkelijk aanwezig zijn.

Ten behoeve van de aanleg van de watercompensatie wordt 2200 m² water nieuw gegraven. Dit vindt plaats op huidige grasland, waarbij enkele doodlopende slootjes worden aangesneden en een beperkte oppervlakte oevervegetatie (zonder beschermde planten) zal verdwijnen. Het is momenteel niet bekend of de aan te snijden slootjes leefgebied vormt van de strikt beschermde soorten grote modderkruiper, heikikker en platte schijfhoren. De slootjes zijn vanwege de ondiepte, achterstallig beheer en doodlopende karakter in potentie geschikt voor deze soorten. Wanneer deze slootjes worden aangesneden en aangesloten op de watercompensatie, zal het karakter van de slootje veranderen. Indien deze slootjes in de huidige situatie voortplantingslocaties voor grote modderkruiper, heikikker en platte schijfhoren bevinden, zullen deze slootjes na de ingreep veel minder geschikt tot ongeschikt leefgebied veranderen (als gevolg van schonen, uitdiepen en intrek van andere soorten vissen). In dat geval is sprake van een

¹ Op grond van door het ministerie van LNV verstrekte handreikingen worden nesten van de volgende soorten als jaarrond beschermde nestplaatsen beschouwd: boomvalk, buizerd, gierzwaluw, grote gele kwikstaart, havik, huismus, kerkuil, oehoe, ooievaar, ransuil, roek, slechtvalk, sperwer, steenuil, wespandief, zwarte wouw.

overtreding van verbodsbepalingen van de Flora- en faunawet. Nader onderzoek kan uitwijzen of deze soorten in de kleine watergangen aanwezig zijn en of negatieve effecten op deze soorten aan de orde zijn.

De te realiseren watercompensatie zal voor bittervoorn en kleine modderkruiper geschikt nieuw leefgebied vormen. Voor heikikker, grote modderkruiper en platte schijfhoren is dergelijk (ver)groot oppervlaktewater niet geschikt als voortplantingslocatie.



Afbeelding 5. Weergave te dempen sloten (rood) en te behouden sloten (groen). Bron: Provincie Utrecht).

Voor de aanwezige mol en haas en andere te verwachten soorten uit Tabel 1 AMvB artikel 75 Flora- en faunawet (algemeen voorkomende soorten zoogdieren en zwanenbloem) geldt een vrijstelling voor ruimtelijke ontwikkelingen. Deze soorten hoeven niet nader getoetst te worden. Voor muskusrat en bruine rat is geen toetsing nodig en gelden geen maatregelen. Deze soorten zijn niet beschermd.

Ook zal het landbiotoop verdwijnen dat in het voorjaar als broedbiotoop voor de enkele broedparen (weide)vogels.

Randvoorwaarden Flora- en faunawet voor uitvoering project

- Door oevervegetaties en ruigtes buiten het broedseizoen te verwijderen wordt verstoring van nesten van vogels voorkomen. Het verwijderen van deze vegetaties

binnen het broedseizoen is mogelijk indien is vastgesteld dat er met deze werkzaamheden geen nesten van vogels worden verstoord. Voor het broedseizoen wordt in het kader van de Flora- en faunawet geen standaard periode gehanteerd. De lengte en de aanvang van het broedseizoen verschilt per soort. Globaal moet rekening gehouden worden met de periode half februari – eind juli.

- Voor bittervoorn en kleine modderkruiper dient ontheffing van de Flora- en faunawet te worden aangevraagd. Hiervoor zal een projectplan moeten worden opgesteld (sjabloon is te downloaden via <https://mijn.rvo.nl/flora-en-faunawet-ontheffing-en-vrijstelling>).
- Als gevolg van de geplande ingreep zal leefgebied van de bittervoorn worden aangetast. Om negatieve effecten op de gunstige staat van de lokale populatie te voorkomen dient compensatie van het aangetaste leefgebied plaats te vinden. De uitgebreide toetsing en uitwerking van de maatregelen voor bittervoorn maakt deel uit van het op te stellen projectplan.
- Voor de volgende soort(en) wordt nader onderzoek aanbevolen: platte schijfhoren, grote modderkruiper en heikikker. Het onderzoek zal uitsluitend moeten geven of voor genoemde soort(en) ontheffing van de Flora- en faunawet moet worden aangevraagd en/of maatregelen aan de orde zijn. Het uitvoeren van een dergelijke inventarisatie kan met enkele gerichte veldbezoeken in de periode eind maart – augustus plaatsvinden. Aangeraden wordt dit nader onderzoek tevens uit te voeren in de aan te snijden doodlopende slotjes ter plaatse van de watercompensatie-locatie.

Literatuur

- Brekelmans, F.L.A. 2010. Heikikkers in Galecop, Nieuwegein. Verspreiding en landgebruik. Rapportnr. 10-183. Bureau Waardenburg bv, Culemborg.
- Mertens, F., 2005. Het Voorkomen van amfibieën, vleermuizen en broedvogels ten behoeve van een tracestudie rond Woerden. Adviesbureau Mertens, Wageningen.
- Provincie Utrecht. 2006. F. Hoffmann & W. Timmers. Flora en fauna in regio Utrecht. Deelgebieden Houten – Schalkwijk en Harmelen – Breukelen 2005. Provincie Utrecht, Dienst Ruimte en Groen, Sector Ecologisch onderzoek en Groene regelgeving.
- Smit G.F.J. & P.H.N Boddeke 2003. Inventarisatie beschermde flora en fauna aansluiting A12 traject Woerden. Rapportnr. 03-203. Bureau Waardenburg bv, Culemborg.

Voor vragen over deze notitie kunt u contact opnemen met drs. A.D.G. Koopman.

Akkoord voor uitgave: Teamleider Bureau Waardenburg bv
drs. G.F.J. Smit



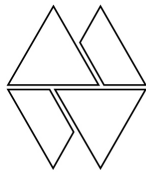
Paraaf:

Bureau Waardenburg bv is niet aansprakelijk voor gevolgschade, alsmede voor schade welke voortvloeit uit toepassingen van de resultaten van werkzaamheden of andere gegevens verkregen van Bureau Waardenburg bv; opdrachtgever vrijwaart Bureau Waardenburg bv voor aanspraken van derden in verband met deze toepassing.

© Bureau Waardenburg bv / Partners Ro

Dit rapport is vervaardigd op verzoek van opdrachtgever hierboven aangegeven en is zijn eigendom. Niets uit dit rapport mag worden vervaardigd en/of openbaar gemaakt worden d.m.v. druk, fotokopie, digitale kopie of op welke andere wijze dan ook, zonder voorafgaande schriftelijke toestemming van de opdrachtgever hierboven aangegeven en Bureau Waardenburg bv, noch mag het zonder een dergelijke toestemming worden gebruikt voor enig ander werk dan waarvoor het is vervaardigd.

Het kwaliteitsmanagementsysteem van Bureau Waardenburg bv is door CERTIKED gecertificeerd overeenkomstig ISO 9001:2008.



Bureau Waardenburg bv
Onderzoek en advies voor ecologie en landschap

Postbus 365 4100 AJ Culemborg
Telefoon 0345 51 27 10
info@buwa.nl www.buwa.nl